

# Højgården på Sejerø

Udgivet af Realdania By & Byg

Højgården på Sejerø  
Realdania By & Byg © 2020

ISBN: 978-87-93746-18-3

**Tekst og redaktion:**

Arkitekt Niels Erik Jensen  
Landskabsarkitekt Signe Dinsen  
Realdania By & Byg

Layout & tryk: OAB–Tryk ApS

**Fotos og illustrationer:**

Realdania By & Byg: Side 6-7, 8, 11 (lille foto th. + stort foto), 54, 55 og 65 (lille foto i midten)

Kåre Gade: Side 11 (lille foto tv. + midten), 12, 48-49 og 53 (lille foto i midten)

HEJ Tømreren: Side 18 (tv.), 53 (stort foto + lille foto øverst og nederst) og 69 (nederst)

Arkitekt Niels Erik Jensen: Tegning side 32, 38-39 og 80

Arkitekt Leif Hansen: Tegning side 34

Luftfoto side 23: Indeholder data fra Styrelsen for Dataforsyning og Effektivisering,

IVACYW, marts 2017

Historisk foto side 65: Indeholder data fra Styrelsen for Dataforsyning og Effektivisering,

L0 2904\_029, juni 2020

Øvrige fotos og omslagsfoto: Kurt Rodahl Hoppe

Realdania By & Byg er et helejet datterselskab af foreningen Realdania.

# Indholdsfortegnelse

<b>Barndomshjemmet</b>	<b>6</b>	
En historie om byggeskik og landbrug En attraktion, der er værd at rejse efter Inventar fra barndomshjemmet		
<b>Sejerø</b>	<b>14</b>	
Landskabet på Sejerø Før og efter Landboreformerne En firlænget gård		
<b>Egnsbyggeskikken</b>	<b>28</b>	
Sidebåndsbindingsværk Det "blinde" gårdsrum Den gårdsopdelte tofte		
<b>Restaureringen</b>	<b>48</b>	
"En værre redelighed" Det forhåndenværende søms princip Bygget på generationers viden		
<b>Detaljerne</b>	<b>60</b>	
Tag af pap og strå Tømmer og træværk Farver i stuehuset		
<b>English summary</b>	<b>78</b>	
<b>Plantegning over Højgården</b>	<b>80</b>	



## Forord

For de gæster, som i dag lægger vejen forbi Højgården på Sejerø ud for Vestsjællands kyst, er det svært at forestille sig, at denne lille perle for få år siden lå falddefærdig og forladt bag et vildnis af træer og buske.

Men sådan var virkeligheden i december 2017, da Realdania By & Byg overtog den lille firlængede Højgården, som havde ligget på sit højedrag siden 1873 og stået ubeboet hen i mere end 30 år. Et halvt år senere rykkede håndværkerne ind, og i sommeren 2020 stod gården færdigrestaureret.

Dermed er en ganske særlig egnsbyggeskik og gårdtype bevaret og sikret for eftertiden: En firlænget gård med et "blindt" gårdsrum, opført i en byggeskik, som i århundreder var fremherskende i især Nordvestsjælland, men som i dag stort set er forsvundet, nemlig det såkaldte sidebåndsbindingsværk.

De fleste steder på Nordvestsjælland blev sidebåndsbindingsværk opført med udvendige og dermed synlige sidebånd. Men i et ganske lille område, i Odsherred og på Sejerø, blev der udviklet en særlig variant med indvendige sidebånd. Udefra så gårdene ud som om, de kun var bygget af stolper og tavl.

En sådan sjælden variant er Højgården, og da restaureringen gik i gang, viste det sig, at gården gemte på flere sjældenheder. Gemt under træer og buske dukkede nemlig gårdens oprindelige gårdsrum op: abildgården, fægården og ladegården. Sirligt indrammet af marksten lå de som et unikt vidnesbyrd om

en indretning, der har været ganske almindelig på danske gårde i århundreder, men som ingen andre steder er bevaret så intakt som på Højgården.

Nu er disse gårdsrum bevaret tillige med den lille firlængede gård, som er restaureret efter samme "forhåndenværende søms princip", som da den blev bygget for over 140 år siden: med traditionelle materialer, historiske byggemetoder og med stor vægt på genbrug og reparation fremfor udskiftning.

Den spinkle sidebånds konstruktion er bevaret og genskabt. Det oprindelige tømmer og træværk er genbrugt dér, hvor det var muligt. Tavlene er muret med en blanding af ler, halmstrå og økologisk kærnemælk, og stråtaget er lagt efter lokale håndværkstraditioner med tækkerør, ålegræs og kragetræer af egetræ.

Som et lille fint eksempel på, hvordan den levende bygningskultur kan fremmes gennem bevaring, forandring og udvikling, indgår Højgården nu i Realdania By & Bygs samling af flere end 50 historiske huse, herunder også flere eksempler på egnsbyggeskik og gårdtyper. Hver for sig og tilsammen fortæller de om udviklingen af dansk bygningskultur gennem mere end 500 år; om arkitektur, byggeskikke og materialer og om det liv, der er blevet levet i og udenfor bygningerne.

Realdania By & Byg  
Juni 2020



# Barndomshjemmet



Arkitekt Anders Brüel  
fra Realdania By & Byg  
og den tidligere ejer  
af Højgården,  
Svend Nørrevang.





I over 140 år har Højgården været på Nørrevang-slægtens hænder. For den tidligere havnefoged Svend Nørrevang var gården hans barndomshjem.

## Barndomshjemmet

“Hvem vil overtage min gård?” Sådan spurgte den 79-årige gårdejer Svend Nørrevang, da TV 2 ØST i vinteren 2016 besøgte ham i hans barndomshjem Højgården på Sejerø.

Anledningen til tv-besøg fra fastlandet var opdagelsen af, at den lille gård på Sejerøs østkyst ikke var en hvilken som helst gård, men faktisk en yderst sjælden og bevaringsværdig en af slagsen.

Det var den tidligere museumsinspektør for Ods herreds og Stenstrup Museer, som kort forinden havde opdaget den over 140 år gamle gård gemt bag et vildnis af buske og træer, og da han dengang spurgte Svend Nørrevang, om han var klar over, hvilken gård han var i besiddelse af, lød det tørre svar: “Det er nok noget gammelt bras”.

Sidenhen er der sket mangt og meget med “det gamle bras”.

Efter opdagelsen af Højgården, lokalt kaldet Høwen, blev Nationalmuseet hidkaldt, og da arkitekt Niels Erik Jensen – som dengang var leder af Nationalmuseets afdeling for Bygninger, Skibe og Anlæg – besøgte gården, var heller ikke han i tvivl om dens bevaringsværdi.

– Gården er et unika i den helhed, den står i. Den er i høj grad bevaringsværdig, og trods stort forfald rummer den en lang historie og en fortælling om byggeri og traditioner på Sejerø, lød det fra Niels Erik Jensen, da han besøgte gården første gang.

### Sjælden egnsbyggeskik

Herefter blev også Realdania By & Byg gjort opmærksom på gården, og et år efter, at Svend Nørrevang havde stillet spørgsmålet “Hvem vil overtage min gård?”, blev købsaftalen mellem Realdania By & Byg og Svend Nørrevang underskrevet. Herefter begyndte en omfattende plan for restaureringen af den sejerøske sjældenhed at tage form.

Og hvorfor så alt dette postyr for en lille gård, som har ligget på sit højdedrag siden 1873 og stået ubeboet i mere end 30 år? Og hvorfor interessen fra Realdania By & Byg, som råder over en unik samling af historiske ejendomme over hele landet?

Fordi der inde bag vildniset og inde bag de faldefærdige mure gemte sig et sjældent og meget velbevaret eksempel på en ganske særlig gårdtype og en særlig egnsbyggeskik: En firlænget gård med et “blindt” gårdsrum, opført i en byggeskik, der var fremherskende i Nordvestsjælland frem til 1900-tallet, men som i dag stort set er forsvundet, nemlig det såkaldte sidebåndsbindingsværk.

### Indvendige sidebånd

Sidebåndsbindingsværk er den ældste form for bindingsværk i Danmark, og på træfattige steder som Sejerø og Odsherred blev konstruktionen benyttet gennem mange hundreder af år, inden mursten blev allemandseje. I modsætning til traditionelt bindings-



værk er der i sidebåndsbindingsværk ikke tappede løsholter mellem stolperne, men derimod et lille stykke træ af lægtestørrelse, der er bladet ind i stolpernes bagside, dvs. at to stykker krydsende træ er hugget ind i hinanden.

Langt de fleste steder blev sidebåndsbindingsværk opført med udvendige og dermed synlige sidebånd. Men i et ganske lille område, i Odsherred og på Sejerø, blev der udviklet en særlig variant med indvendige sidebånd. En konstruktion, som gjorde, at disse gårde så ud som om, de kun var bygget af stolper og tavl. En sådan gård er Højgården.

### En historie om byggeskik og landbrug

– Med købet af den lille gård på Sejerø vil vi sikre, at en særlig egnsbyggeskik, som næsten er forsvundet, nu bevares. Gården er et usædvanligt velbevaret eksempel på en særlig type bindingsværk og som sådan et enestående vidnesbyrd om en ubrudt, mindst 600 år lang byggetradition. Trods sin beskedne størrelse rummer gården både kulturhistorie, bygningshistorie og landbrugshistorie, og restaureringen skal sikre, at gården bevares for eftertiden, sagde administrerende direktør i Realdania By & Byg, Peter Cederfeld, da købsaftalen var underskrevet.

Da vildnisset var ryddet af vejen, viste det sig, at gården gemte på endnu en sjældenhed. Under den bygningsarkæologiske undersøgelse og opmåling

fandt medarbejdere fra Nationalmuseet nemlig ikke blot et kulturhistorisk værdifuldt gårdanlæg med fire længer, hvor der har været bolig, stalde, lade og lukket gårdsplads; de fandt også de gamle gårdsrum – ladegården, fægården og abildgården – som var afgrænset af stengærder ved siden af gården.

En sådan opdeling har været ganske almindelig på danske gårde i århundreder, men ingen andre steder er den bevaret så intakt som på Højgården. For arkitekt Niels Erik Jensen fra Nationalmuseet var det første gang nogensinde, han havde set driftsgårdsrum så velbevarede:

– Man kender til gårdenes indretning via skriftlige kilder, men det er meget sjældent, at de rent fysisk er bevaret til vore dage. Også på dette område er Højgården ganske unik.

### En attraktion, der er værd at rejse efter

I over 140 år har Højgården været på Nørrevangslægtens hænder, og for Svend Nørrevang blev den hans barndomshjem, da han i en tidlig alder mistede begge sin forældre på grund af tuberkulose og derfor måtte flytte ind til sine bedsteforældre på gården. Som 11-årig flyttede han fra gården, men hans morbror boede der indtil 1987.

Herefter overtog Svend gården, men siden har der ikke boet nogen. I stedet blev gården brugt som lagerbygning for de mange ting og sager, som den pensio-



Inde bag vildnisset og de faldefærdige mure gemte Højgården på en sjælden og meget velbevaret egnsbyggeskik: sidebåndsbindingsværk.





Meget af gårdens inventar var bevaret, da Realdania By & Byg overtog steder; noget af det stammede helt tilbage, fra gården blev bygget.

nerede fisker og havnefoged samlede sammen gennem et langt liv. Svend Nørrevang kunne ikke få sig selv til at sælge gården, endelige rydde op og smide ud.

– Vi kunne rive gården ned og sælge jorden. Så kunne her blive plads til et nyt sommerhus. Men jeg føler, at vi så ville ødelægge en lille bid af Sejerøs historie. Det har jeg ikke hjerte til, lød det dengang fra Svend Nørrevang.

Held i uheld, at gården hverken blev solgt eller sat i stand. Var den blevet solgt til andre, var den højst sandsynligt blevet revet ned eller bygget om, og et lille stykke danmarkshistorie var gået tabt. Nu er den hverken revet ned eller bygget om, men tværtimod restaureret og bevaret, og det varmer Svend Nørrevangs hjerte.

– Jeg har hele tiden haft et ønske om at bevare gården, men jeg har dårligt nok turde tro på det. Jeg er meget taknemmelig på Sejerøs og egne vegne. Mit barndomshjem bliver bevaret og sat i stand efter alle kunstens regler, så øen får en attraktion, der er værd at rejse efter.

### **Inventar fra barndomshjemmet**

Gennem den knap to år lange restaurering fulgte Svend Nørrevang nøje med. Dagligt parkerede han sin lille, røde Tuk-Tuk ved Højgården for at give katten mad og for at se, hvordan arbejdet med barndomshjemmet udviklede sig og for at få en snak med håndværkerne:

– Jeg regner med, at facaden også er fra starten. Men vinduerne – jeg ved ikke, om de er fra starten, men de ser gamle og hærgede ud ligesom os andre, og sådan en redelighed er der jo ikke megen spænding ved at have liggende. Det er jo sjovere, at folk kan komme og se: Véd I hvad, sådan har de boet, og sådan har de levet, og det har de levet af.

Ikke blot gården og udenomsarealerne gemte på unik historie; det gjorde også de mange ting og sager, som gennem et langt liv havde hobet sig op i hans barndomshjem. Meget af det stammede helt tilbage fra dengang, gården blev bygget – også det gamle sulekar, som bedsteforældrene i Svend Nørrevangs barndom brugte til at opbevare flæsk i, og som han spiste af som dreng, hvis menuen da ikke stod på fuglefrikadeller tilberedt af plukkede edderfugle.

Meget af gårdens møblement og inventar er med hjælp fra Svend Nørrevangs to sønner nu pakket sammen og kørt på lager på Sjælland, så det måske om nogle år kan blive udstillet på museum. Men sulekarret er forblevet på Sejerø, for alt imens Svend Nørrevang og hans sønner gik og ryddede op, “kom et lækkert skår en dag og spurgte, om hun måtte få det som udendørs badekar”. Og det kunne Svend Nørrevang ikke stå for:

– Så nu må sejerøboerne gå og kigge ind over hinandens hække for at finde ud af, hvem den labre larve er, der står og bader i det.



**Sejerø**







Højgården ligger på et lille højdedrag på den nordlige del af Sejerø med Kattegat og kornmarker til den ene side og græsenge til den anden.

# Sejerø

Af arkitekt Niels Erik Jensen

## Landskabet på Sejerø

På den nordlige del af Sejerø, ved den østlige kystlinje, ligger Højgården. Med Kattegat og kornmarker til den ene side og græseng til den anden side ligger gården godt placeret på et lille højdedrag, der sandsynligvis har givet gården sit navn. Mod kysten er gården godt beskyttet af de morænebakker, som er så karakteristiske for den langstrakte Sejerø.

Sejerø har to parallelle randbakkestrøg, der når ud til kysten som stejle klinter. De er dannet under istiden, hvor isen skrællede og skubbede en del af den danske undergrund op og skabte det bakkede landskab, som i dag indrammer den flade slette af hævet havbund, som udgør øens midte.

Rundt omkring på øen popper omkring 60 fladtoppede småbjerge op som muldvarpeskud hist og her. Det højeste, Kongshøj, hæver sig 30 meter over vandet, og herfra er det i klart vejr muligt at se til Jylland.

Sejerøs udsigtspunkter sætter ikke blot deres særlige præg på landskabet; de sætter også deres præg på navngivningen af områderne, som i mange tilfælde har “-bjerg” i endelsen, f.eks. Marebjerg, Tjørnebjerg og Grønnebjerg på øens sydside og Eskebjerg, Knoldebjerg og Haloverbjerg på øens nordside.



## Sejerø

Sejerø er en del af Kalundborg Kommune og udgør Sejerø Sogn. Øen ligger ca. 10 km vest for Sjælland i Sejerø Bugt og er ca. 12 km lang og 2 km bred. Der er knap 400 faste beboere, hvoraf halvdelen bor i hovedbyen Sejerby, hvor havnen ligger. I sommersæsonen vokser befolkningstallet til 3.000-4.000. Ikke alle fastboere bliver betegnet som Sejerøboere; det sker – ifølge Sejerøboerne selv – først i 2. eller 3. eller 4. generation, eller måske aldrig!





Det er i dette bakkede moræneland, at landsbyerne og den ældre bebyggelse ligger spredt rundt på øen.

En tur rundt på den 12 kilometer lange ø afslører ikke blot et landskab, som er formet af istiden, men også et landskab, der er formet af landbruget med levende hegn, jorddiger og stendiger omkring markerne i det bakkede landskab.

På øens sydspids, hvor de første dyrkningsmarker omkring landsbyerne opstod, har landbrugets kultivering af naturen stået på siden arilds tid. Det er stadig her på denne søndre del af Sejerø, at de gamle landsbyer med deres dyrkede marker, indmarkerne, klemmer sig sammen.

På øens nordlige del var landskabet indtil for 200 år siden endnu præget af uopdyrket vild natur af eng og overdrev med mose- og vandhuller, krat og skov, som blot blev brugt til græsning for bøndernes kvæg. Først i kølvandet på Landboreformerne i sidste halvdel af 1700-tallet blev disse udmarker udstykket i dyrkningslodder og dermed kultiverede markstykker, som blev indhegnet af jorddiger, stendiger og levende hegn. I samme periode opstod en spredt bebyggelse af huse og husmandssteder i dette område, og i 1852 blev Sejerø Fyr rejst på øens nordvestpynt. Som følge af de tiltagende aktiviteter opstod byen Nordby.

De første dyrkningsmarker på Sejerø blev anlagt på øens sydspids, mens landskabet på øens nordlige del indtil for 200 år siden endnu var præget af uopdyrket vild natur.







På Sejerø blev Landboreformerne gennemført fra 1803 til 1805, fulgt op af muligheden for selveje, hvor bønder og husmænd kunne frikøbe deres ejendomme.

### Sejerø før og efter Landboreformerne

Frem til 1800 var Sejerby, Kongstrup og Mastrup de tre eneste landsbyer på Sejerø. Sejerby var den største med 20 gårde og 30 huse; Kongstrup den næststørste med otte gårde og 10-12 huse, mens lille Mastrup i den søndre lavning af Sejerø bestod af blot fire gårde og 3-4 huse.

Det var i disse byer, at øens gårde og huse arrangerede sig i landsbyfællesskabets trygge rammer og stramme regler, og det var her, at landsbyboerne følte sig trygge om natten. Der var ingen, som bosatte sig udenfor landsbygærdet. Her stod blot et par møller, men ingen boliger.

Det var først med Landboreformernes regulering og udskiftning af jorderne, at der kom aktivitet udenfor landsbyerne. Udskiftningen, som på landsplan blev gennemført i perioden fra omkring 1780 til 1810, betød, at gårdenes jorde blev samlet i to eller tre lodder frem for fællesdriftens mange smålodder.

På Sejerø blev jordreformerne gennemført over en kort periode fra 1803 til 1805, fulgt op af muligheden for selveje, hvor bønder og husmænd kunne frikøbe deres ejendomme og dermed få fod under eget bord.

Med udskiftningen blev den enkelte gårdmand og husmand gjort fri af fællesskabets stramme regler og vedtægter om jordens dyrkning og fik en



### Sejerøs historie

I nærheden af Højgården, tæt ved vandet, står en bautasten fra oldtiden, den såkaldte Tynebjergsten, som er en af få bautastene i Danmark udenfor Bornholm.

Først gang Sejerø nævnes i skriftlige kilder, er i Kong Valdemars Jordebog (1231). I 1310 hørte Sejerø under Roskildebispens, men kom ved Reformationen i 1536 tilbage under Kronen. Jens Rostgaard – som var dansk soldat, embedsmand, dommer og antikvar og kendt for at føre militsen mod den svenske landing ved Humlebæk i 1700 og for at skrive Københavns historie – købte øen i 1692, og den indgik i hans stamhus Krogerup i 1741.

Sejerøboerne købte deres ejendom til selveje i 1805. De havde indtil da haft mange særrettigheder, bl.a. hoverifrihed og eget ting (1622-1805). Landbruget blev indtil 1660 suppleret med en omfattende handelssejlad.





selvstændighed, der gjorde det muligt at flytte deres ejendomme ud af landsbyen og ud på deres jordlod.

På Sejerø, som på det tidspunkt talte ca. 350 beboere, fordelt på 60-70 familier, blev hovedparten af ejendommene frikøbt af gårdmændene. Selv kirken i Sejerby blev frikøbt af byens gårdmænd.

#### **Blokudskiftning på Sejerø**

Selv om intentionen med Landboreformerne var en udskiftning af jorde og en udflytning af gårde fra landsbyen, blev resultatet ikke altid derefter.

I flere landsbyer landet over var der mange, som ikke ønskede at flytte ud af landsbyens snærende, men også trygge ramme. I disse landsbyer blev en såkaldt stjerneudskiftning af jorderne derfor oftest resultatet, dvs. at den landbrugsjord, der tidligere var spredt på mange lodder, blev samlet i sammenhængende jordstykker for den enkelte gård, som til gengæld blev liggende inde i byen.

Andre steder blev udskiftningen gennemført som en blokudskiftning, hvor ejendommene blev flyttet ud på rektangulære lodder. Blokudskiftning blev gennemført de steder, hvor en passende andel af landsbyens gårdmænd accepterede eller ønskede at flytte deres gårde ud på deres jorde.

På Sejerø blev der blokudskiftet således, at hver gård fik tildelt sin jord 2-3 steder på øen: Et hoved-



#### **Matr.nr. 21c, Seierby Mark**

Højgården kan ikke knyttes op på en stamgård. Matr.nr. 21 hører til under Sejerby, men er tilsyneladende en nedlagt gård at dømme efter det originale udskiftningskort fra 1810.

Højgården ligger på en jordlod, der er udstykket fra hovedlod, matr. nr. 21a. Ifølge Realregistret er dette hovedlod underdelt og skødet i 1840 i lighed med jordlodderne 21a-f, og i 1864 fremgår matr.nr. 21c brandtaksretet med en nybygget 6 fag længe til fire fag bolig og to fag stald og lade.

Ejer af Seierby Mark, matr.nr. 21a er en Niels Rasmussen, som i 1840 udstykker jordlodderne 21b, 21c, 21e og 21f og skøder dem til Jens Nielsen. I 1879 frasælger Jens Nielsen jordlod 21c til Rasmus Jensen. I 1916 sælger Rasmus Jensens enke, Karen Marie Jensen, til Jens Mogens Jensen, som i 1948 overdrager skødet til sønnen, Michael Jensen.

Michael Jensen forbliver ugift, men sønnen til hans søster, Karen Jensen, gift Nørrevang, overtager i 1987 ejendommen. Sønnen er Svend Nørrevang, der dog aldrig som voksen bor i ejendommen, men blot forsøger at holde sammen på bygningerne, indtil han i 2017 sælger ejendommen til Realdania By & Byg.





Da Højgården blev bygget, blev toften omkring gården opdelt af stendiger i gårdsrum. Ud mod kysten blev der plantet skærmende buske som hyl, tjørn og slåen.

lod til dyrkning, et englod til græsning og høslet og måske et supplerende overdrevslodder til græsning, sankning af træ og gravning af tørv. Udskiftningen foregik, uanset om den enkelte gårdmand forblev i landsbyen med sin gård eller udflyttede gården. I tilfælde af det sidste flyttede gården ud på hovedloddet, dvs. dyrkningsloddet, som var det største af de tildelte jordlodder.

På Sejerø flyttede ca. en tredjedel af gårdene ud af landsbyerne i løbet af første halvdel af 1800-tallet, og primært fra den største landsby, Sejerby. Samtidig blev der oprettet ca. 40 huslodder, som dog ikke synes at appellere til udflytning fra landsbyen, eftersom hovedparten af lodderne forblev ubebyggede.

### Højgårdens historie

Højgården med matrikel nr. 21c. på nordøens østside var et af disse mindre brug, der blev etableret i løbet af 1800-tallet med et jordtilliggende på omkring 20 tdl.

I lighed med andre bebyggelser satte gården hurtigt sit præg på landskabet og den omgivende natur, hvilket stadig kan aflæses. Den sydlige del af toften er nemlig afgrænset af en vandfyldt lavning, som sandsynligvis er opstået ved lergravning til byggeri, udgravning af tørv eller af kalkholdig mergel til gødskning af markerne.







**Brandtaksation, Holbæk Amt  
Skippinge Herred, Sejerø Sogn 1858-73**

1864: løbe.nr 28 /matr.nr 21c: "Seierø Sogn, Seierby Mark paa Øster. Parcellist Rasmus Nielsens Hus Matr. nr.21c. Et hus Øst og Vest 6 fag. Langt 18, dybt 8½, højt 3½ Alen. Fyrre Stolper og Over Tømmer, klinede Wægge, indvendig Muure med raa Sten, 1½ Bræddegavle og Stråtag.

1 Skorsten med raa Sten, de 4 østre Fag med Bræddeloft, 6 fag vinduer med smaa Ruder, 4 enkelte Døre med Fylding og 1 dobbel og 2 glatte Døre.

Indrettet fra Øst således; 1 Fag Kammer, 2 fag Dagligstue, 1 fag til Forstue og Skorsten, dernæst 2 fag til Lo, Lade, Stald og Faarehus.

Taxeret således;

4 fag a' 50 Rdl	200 Rdl
2 fag a' 30 Rdl	60 Rdl
Summa	260 Rdl"

Toften omkring gården blev opdelt af stendiger i gårdsrum og adskilt fra markerne med læhegn. Mod sydvest, ud mod kysten, hvor det var vigtigt at skabe læ, blev der plantet skærmende buske som hyld, tjørn og slåen, der alle er hjemmehørende og også forvildede på øen.

**En firlænget gård**

Højgården kan ikke knyttes op på en stamgård, som er udflyttet fra landsbyerne på sydøen. Matrikel nr. 21 hører til under Sejerby, men er tilsyneladende en nedlagt gård.

Lokalt forlyder det, at Højgården er opført i 1873 eller 1879, hvilket ikke kan afvises, men det bedste gæt er, at Højgården har sin begyndelse i 1864, hvor der bygges en seks fag længe med fire fag bolig og to fag stald samt en lade.

I det efterfølgende tiår udbygges gården, først med en ni fag staldlænge nord for stuehuset, fulgt op af mellemlængerne til lo, lade og port, og med disse udbygninger udgør gården nu et firlænget anlæg. Via portlængen er der adgang til et lille gårdsrum.

Med tiden er der sket lidt ombygninger, udskiftninger og forbedringer, men som anlæg har gården ikke ændret karakter siden 1870'erne, hvor det formodes, at udbygningen har stået færdig. Sidenhen er den holdt ved lige med traditionelle materialer, genbrug og reparation.



Højgården er opført i 1864 som en seks fag længe med fire fag bolig og to fag stald samt en lade. I det efterfølgende tiår blev gården udbygget til sit nuværende udseende.



# Egnsbyggeskikken







Alle de gårde, der blev udflyttet fra landsbyerne under Landboreformerne blev opført i bindingsværk. Først med fyrtårnet i 1852 kom det murede byggeri til Sejerø.

# Egnsbyggeskikken

Af arkitekt Niels Erik Jensen og  
landskabsarkitekt Signe Dinsen

Alle de gårde, der blev udflyttet fra landsbyerne på Sejerø i forbindelse med Landboreformernes udskiftning omkring og efter 1800, blev opført i bindingsværk. Mange af dem blev formentlig pillet ned i landsbyerne, flyttet og genrejst på den nytildelte hovedlod. Først med fyrtårnet på Nordøen, der blev opført i 1852, og et par år senere en tilhørende fyrmesterbolig samt et par enkelte gårde, kom det murede byggeri til Sejerø. Men i det store hele kom disse få grundmurede bygninger ikke til at modernisere byggeriet på øen.

Sejerøboerne vedblev at bygge i bindingsværk, sådan som de "altid" havde gjort, og sådan som alle de andre på øen gjorde; man skulle jo nødt stikke ud fra flokken. Først et pænt stykke inde i 1900-tallet tog det murede byggeri for alvor fart på Sejerø.

## Sidebåndsbindingsværk

Bindingsværk på Sejerø var dog ikke bare bindingsværk, som de fleste kendte og kender det. I den nordlige halvdel af Sjælland og således også på Sejerø havde landbindingsværket et særkende i forhold til resten af landets bindingsværkstraditioner, nemlig den såkaldte sidebånds konstruktion – en enkel og handyman-agtig udgave af bindingsværket.

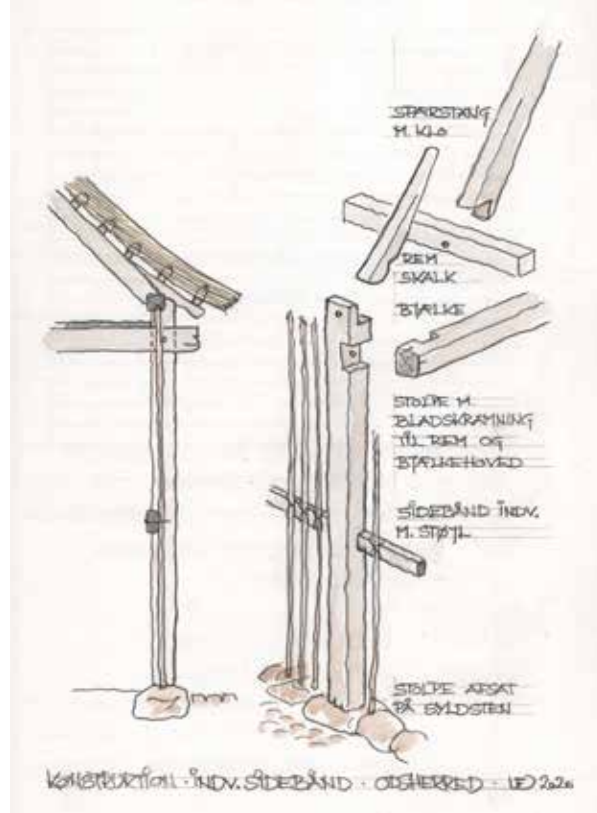
I stedet for at tappe træværket sammen, som man gjorde i resten af landet og i købstæderne for den sags skyld, blev bindingsværket i de nordvestsjællandske bondebygninger bladet sammen. Det er en meget enkel og indlysende måde at samle en trækonstruktion på, ved at skære to krydsende stykker træ ind i hinanden. Metoden kan genfindes i nogle af landets ældst kendte trækonstruktioner for eksempel i de rankeafstivede klokkestabler og kirketagværker og i vikingetidens bygningsarkæologi.

Bortset fra hovedprincipperne i selve konstruktionen har by- og landbindingsværk ikke haft nogen gensidig påvirkning, hverken fra landet til byen eller omvendt – og dog!

På en del sjællandske købmandsgårde fra 1500-tallet og 1600-tallet, også i København, ses bindingsværk med gennemløbende sidebånd til gadesiderne – altså sidebånds konstruktioner. Her er sidebåndene dog ikke beskedne, konstruktive elementer i bygningen, som tilfældet er i bondekonstruktionen, men derimod monteret som dekorerede, udskårne vindues- og etagebånd.

Hvorvidt der er noget slægtskab mellem storkøbmandens dekorerede sidebånd og bondens beskedne sidebånd i det nordsjællandske må stå hen. Men det er givet, at på nær et par undtagelser så finder man ikke sidebåndene i det jyske eller det fynske bindingsværk, hverken i by eller på land.





### Indvendige sidebånd

I et ganske lille område i det nordvestsjællandiske, nemlig i Odsherred, udvikledes en særlig variant af sidebåndskonstruktionen, nemlig indvendigt sidebånd, hvilket var helt i modsætning til resten af det nordsjællandske område, inkl. de tre herreder, Ars, Skippinge og Tuse, som grænser op til Odsherred. Her stod al bindingsværk med udvendigt sidebånd. Det kan synes ligegyldig, om sidebåndet er indvendigt eller udvendigt, og konstruktionsmæssigt er det da også ganske underordnet, men visuelt fremtræder bygningerne meget forskellige.

Ganske vist hører Sejerø under Skippinge Herred, men som øboer har befolkningen på Sejerø ikke ladet deres bygningsarv styre af administrative grænser. Her har det været praktikken i byggeriet og måske nærme-

ste sejlretning, som har styret udviklingen, og derfor vandt det indvendige sidebånd da også indpas på den lille ø, ca. 15 kilometer fra fastlandet. Og på Højgården ses det helt rendyrket i sin originale konstruktion.

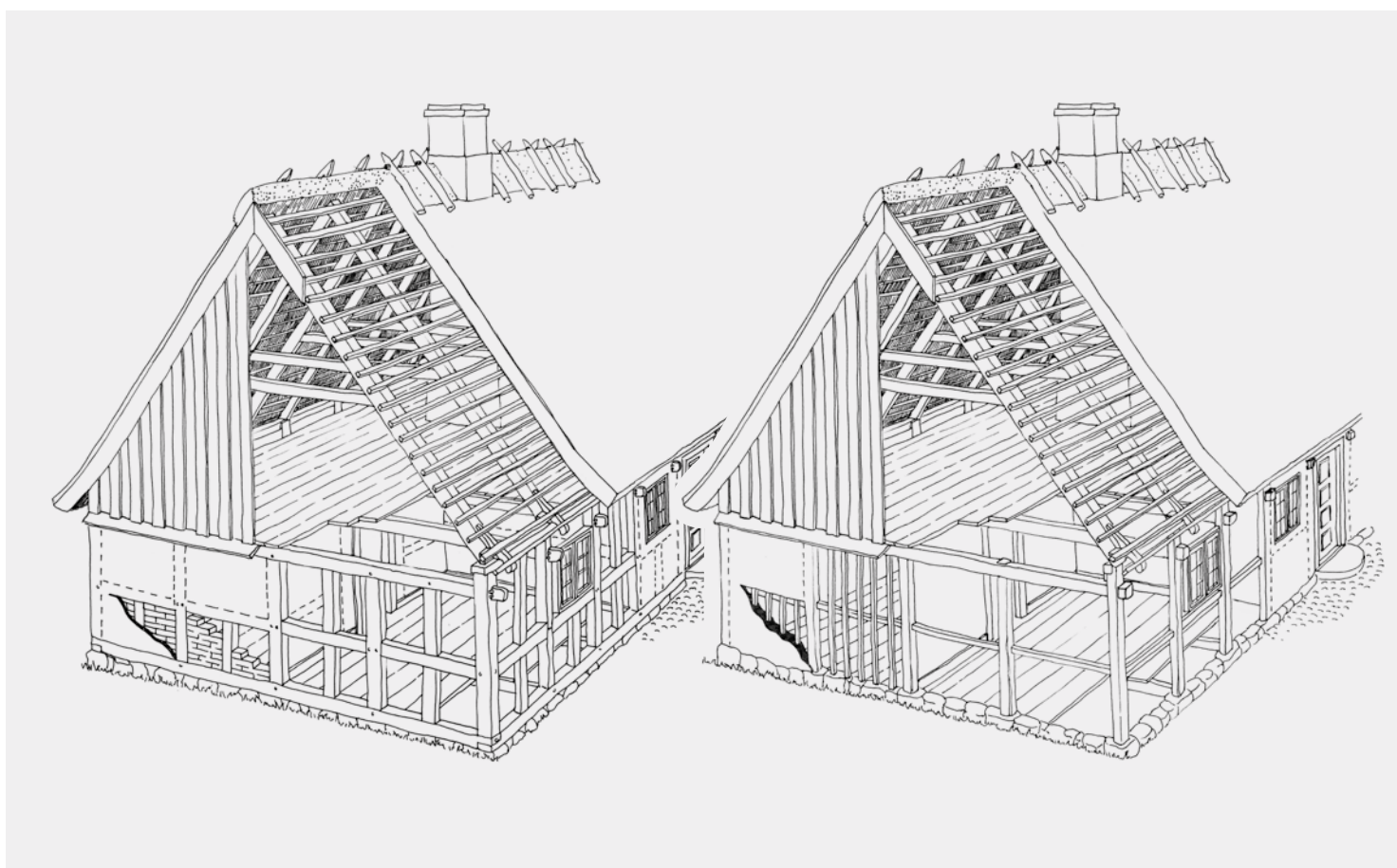
Indvendige sidebånd er en byggeskik, som er både berygtet og berømmet. Berygtet af øvrighedens takseringsfolk, som ofte beskrev bindingsværksgården med det indvendige sidebånd som "slet og simpel", men sidenhen berømmet for ejendommelighed og skønhed:

"... mange gamle Gaarde og Huse er af Bindingsværk, men kun de lodrette Stolper er synlige og anbragt meget vidt fra hinanden, hvad der giver Længerne et ejendommeligt og meget smukt Præg", skrev den danske tegner, maler og forfatter Achton Johannes Friis i 1928 i bogen "De Danskes Øer".

I stedet for at tappe træværket sammen er sidebåndsbindingsværk bladet sammen, dvs. at en trækonstruktion er samlet ved at skære to krydsende stykker træ ind i hinanden.







Øverst det "blinde" gårdsrum uden vinduer ind til den lukkede gård, men blot med døre, porte og lemme. Nederst traditionelt bindingsværk [tv.] og sidebåndsbindingsværk [th.].

### Konstruktionen af indvendigt sidebånd

Grundkonstruktionen ved indvendigt sidebånd er bladsamlet bindingsværk uden tapsamlinger. Bladsamlinger af to træstykker kaldes også "at glamme". Således er tagrem, bjælkehoveder og indvendige sidebånd glammede på stolpen, der uden fodrem er afsat på en stensyld af marksten. Tagspær, som har påbladede hanebånd, er udformet som let økseafrettede spærstænger, der griber over tagremmen med en klo, også kaldet en geisfuss.

Lukning af fagene mellem stolperne sker med ler iblandet halmsnitte og andet organisk fibermateriale f.eks. fæhår og træspån, og i æltningen af lermassen anbefales det "at komme hestemøg og høsmul heriblandt, thi det binder godt...", som den danske landøkonom Gregers Begtrup så malerisk beskrev det i begyndelsen af 1800-tallet. Den opblandede lermasse udkastes på tætsiddende støj, dvs. kæppe, som er foraglede, dvs. fastbundne til sidebånd og sat i spænd mellem stensyld og støjhuller i tagremmen.

I den færdige udgave står bindingsværket – med Achton Friis' ord – så "kun lodrette stolper er synlige og anbragt vidt fra hinanden", og med tavl og tømmer hvidt overkalket som en homogen, men organisk bevægelig flade. Opstolpningen, dvs. opstregningen af bindingsværket med tjære er en senere tillemplig fra Sjælland, som kan have haft sit udspring i skibenes vedligeholdelse med tjære

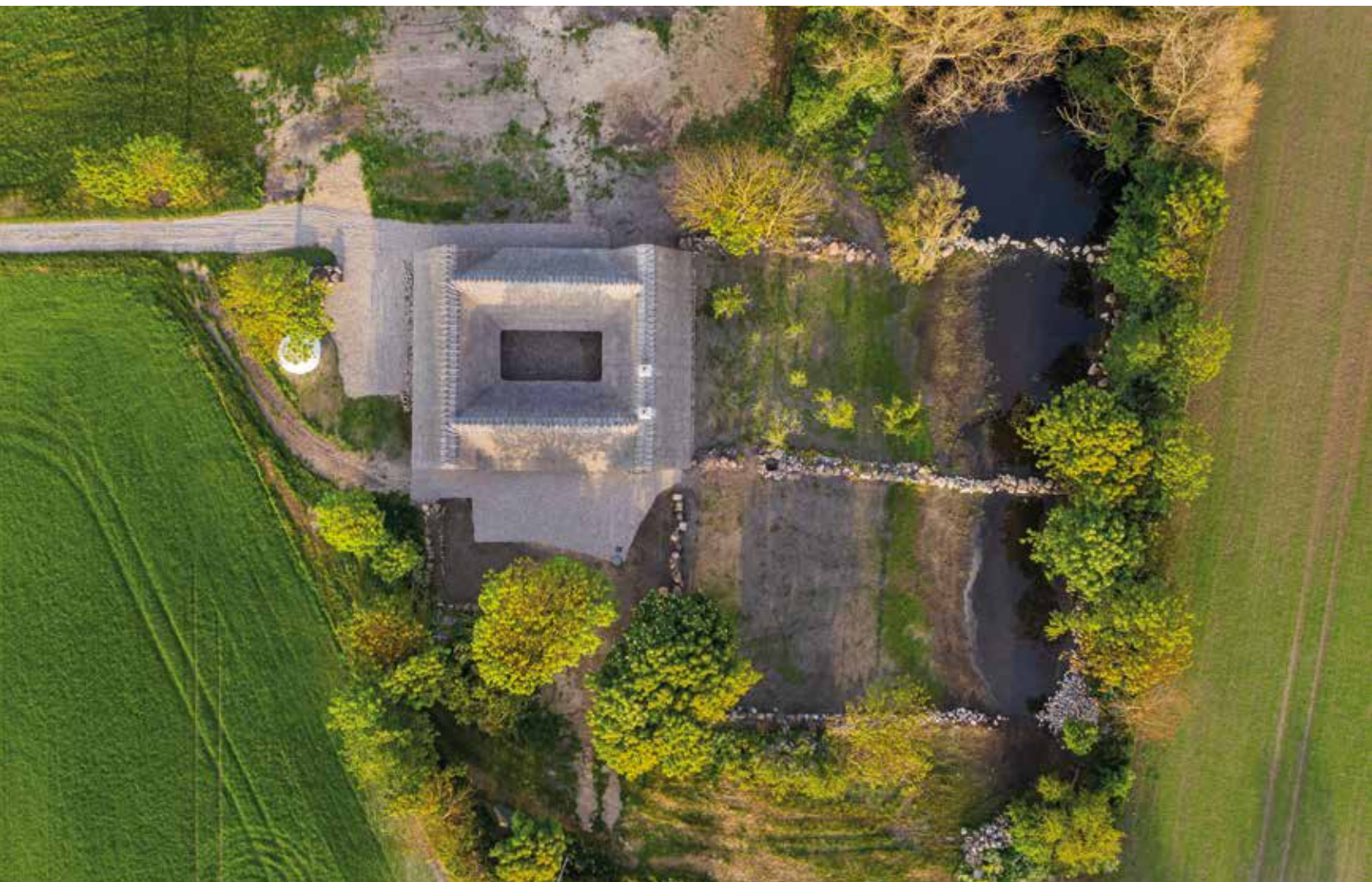
### Det "blinde" gårdsrum

Højgårdens indvendige sidebånd er imidlertid ikke den eneste byggeskik, som trækker historiske tråde til det omgivende fastland. Mens de indvendige sidebånd altså er en byggeskik, som Højgården delte med gårde i Odsherred, er selve gårdens anlæg beslægtet med gårde i Ars Herred, der ligger syd for Odsherred.

På Røsnæs eller Refsnæs, næsset ud for Kalundborg i Ars Herred, var gårdenes stueplan – uvist af hvilken grund – indrettet modsat af, hvad der ellers var tradition for på Sjælland og i resten af landet. Traditionelt var gårdenes stueplan og dermed også vinduerne orienteret ind mod gårdspladsen. Men på Refsnæs-halvøen og på Højgården – og måske på Sejerø generelt – vendte gårdenes stueplan ud mod haven, og det samme gjorde vinduerne.

Denne såkaldte Refsnæske plantype betød således, at stuerne vendte mod haven, mens alkover, ølkamre og bageovne var orienteret mod gården. Altså en spejlvendt plan i forhold til resten af landet, og en plan, der samtidig skabte et "blindt" gårdsrum. Gården havde ingen øjne, i form af vinduer, som kiggede ind i gården, men blot døre, porte og lemme til stalde, lade, lo og bolig. På Refsnæs er der måske nogle ganske få gårde bevarede med dette specielle karakteristika; på Sejerø er kun Højgården bevaret som repræsentant for dette "blinde gårdsrum".





Højgården med fem veldefinerede gårdsrum: Abildgården, fægården og ladegårde samt det "blinde" gårdsrum mellem længerne og en plads til mødding og ajlebeholder.

### Fem velbevarede gårdsrum

Højgården er landskabeligt kravlet lidt i ly af kysten og ligger på sin jordlod 200 meter fra vandet. Bygget på et let skrånende terræn af kystmorænen og ned mod lavtliggende engflader midt på øen. Gården ligger på sin toftejord, hvilket er betegnelsen for den jord, som gården er bygget på, og som umiddelbart omgiver gårdlængerne. Toftejorden, der er adskilt fra markerne ved en hegning eller en afgrænsende beplantning, har funktion af logistikarealer for driften på gården med bl.a. veje, maskinskure, haver og mødding og ly og læ til kalve, grise, ænder og høns. Sådan er det sædvanligt omkring en gård, og det

kan ofte se lidt tilfældigt og rodet ud. Højgården var ingen undtagelse!! – Mildt sagt. Efter mere end 30 år uden hverken folk eller fæ var toftejorden omkring Højgården forsvundet i et vildnis af sammenvoksende træer og buske og planter. Først efter en gevaldig oprydning og rydning af den frodige bevoksning dukkede en usædvanligt velorganiseret gårdtofte frem, opdelt ved kraftige stendiger og stengærder i tre veldefinerede gårdsrum. Hertil skal lægges det "blinde" gårdsrum mellem gårdens længer samt en veldefineret plads til mødding og ajlebeholder. Alt i alt en yderst velbevaret organisering af toftejorden i fem gårdsrum.





## Højgården og dens gårdsopdelte tofte

- Vestre gårdsrum er det mindste og har været ladegård, også kaldet stakhave, der typisk har haft en hesteomgang til tærskning; der er dog ikke fundet spor efter en hesteomgang her. Der har også været en grøntsagshave/køkkenhave med en høstak i det nordlige hjørne; her blev høet sat i hæs. En vognbred åbning i stengærdet mod nord har givet vognadgang med høsten til laden – portåbningen er der stadig, men med nye revleportfløje, der fører ind til et nyindrettet gæste-/soveværelse. At sætte korn og hø i hæs i stakhaven, altså i stakke udendørs, var ikke usædvanligt, hvis afgrøden var større, end gårdens længer formåede at rumme.
- Sydvestre gårdsrum var fægården, dvs. en dyrefold, hvor der har gået grise og høns. Afgrænsningen mod vest har en dobbelt stensætning med rester af et læhegn på stensætningen, hvilket har givet læ for vestenvinden. Hvis hegnet har været pil eller hassel, har det kunnet bruges til flettede gærder og til kæppetækning af stråtaget. Lige på den anden side af stendiget mod vest vokser den invasive plante, japansk pileurt, og det er et stort arbejde at holde den væk fra dette gårdsrum.
- Sydøstre gårdsrum var æblegården, dvs. æblehave med gamle æble-, pære- og blommetræer og stikkelsbær, ribs og solbær. Der er ganske lidt tilbage, blot et par frugtræer.
- Mellem sydvestre og sydøstre gårdsrum er der i stensætningen en brønd. Den er stadig synlig, men er i dag blændet af med beton.
- Nord for staldlængen lå møddingen kantet af en stensætning.
- Yderligere mod nord er en æblebeholder af beton kommet til i nyere tid; også den er bevaret.
- Sydvest på grunden har der været to fritliggende driftshuse, som i dag er revet ned. Det har formentlig været et fæhus i det sydvestlige gårdsrum og et maskinhus lige udenfor det vestlige gårdsrum.

De angivne funktioner er ikke dokumenteret, men sandsynlige ift. gårdanlæggets øvrige disponering. Opmåling ved Niels Erik Jensen, Nationalmuseet 2018.



Opdagelsen af de tre gårdsrum var usædvanlig og uventet. Ikke usædvanlig derved, at toftejorden engang har været opdelt i forskellige driftsfunktioner – det var ganske almindeligt på datidens gårde – men usædvanlig at se opdelingen så velbevaret.

Via overleveringer er der gennem tiden indsamlet megen viden om tidligere tiders gårdsrum og deres indretning og funktioner, men ingen synlige beviser er førhen dukket frem på samme velbevarede måde som på Højgården.

Oprydningen på Højgårdens udenomsarealer afslørede også spor efter selve byggeprocessen. Ved den nordlige afgrænsning af toften var der spor af en sænkning af terrænet, nærmest som en voldgrav, hvilket er resultatet af lergravningen til gårdens byggeri. Lidt nordvest for gården sås resterne af en lergrav, som ud over ler måske også har forsynet gården med mergel til markernes gødskning.

### Toftejordens hegning og opdeling

Selv om Højgården er opført sidst i 1800-tallet og ligger “udskiftet” på egen jordlod udenfor landsbyen, stammer traditionerne omkring toftejordens hegning og opdeling fra landsbyfælleskabet før udskiftningen.

Som det er tilfældet med gårdens brug af indvendige sidebånd, anlægstraditioner med omvendt stueplan og blinde gårdsrum, har Højgården, trods

sin relativt unge alder, altså dybe rødder i den nordvestsjællandske bonde- og byggetradition tilbage i 1700-tallet.

Før udskiftningen og inde i landsbyens fællesskab var gårdtoften bondens “egen” jord og dermed den eneste jord, som ikke var en del af fællesskabets anliggende. På de gamle udskiftningskort er gårdenes toftejord arealmæssigt altid vel defineret, oftest angivet som et skraveret felt omkring selve gården, eller beliggende andetsteds i landsbyen, væk fra gårdlængerne.

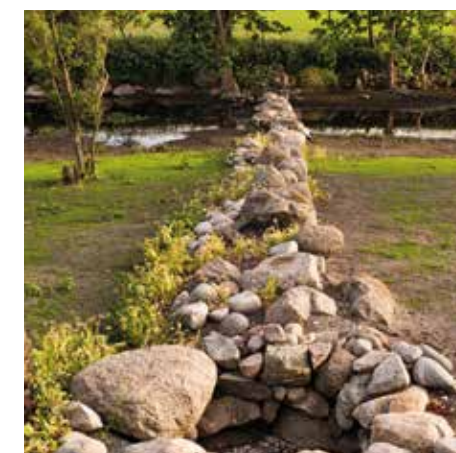
At toftejorden var bondens egen jord har animeret til hegning i forhold til de omgivende marker, naboer og landsbyens fælles fæled, men også internt på toften var det hensigtsmæssigt at hegne mellem de forskellige driftsfunktioner. Det lettest tilgængelige materiale blev brugt til hegning f.eks. flettede gærder af pil, poppel og hassel, jord- og tørvediger eller som på Højgården stendiger.

Gårdenes haver havde før Landboreformerne overvejende bestået af små kålgårde og bede med krydder- og nytteplanter og i nogle egne også frugttræer. Dog tyder det på, at frugttræerne i haven ikke altid har været i bondens egen interesse, men et påbud fra den lokale godsejer. Så meget for egen bestemmelse over toftejorden!

Efter reformerne kom der mere vækst i haverne; ikke at de ligefrem blomstrede, men dyrkningen og



Til at opdele datidens gårdsrum blev der brugt flettede gærder af pil, poppel og hassel eller jord- og tørvediger eller som på Højgården: stendiger.







I ly af stendigerne har Højgården sandsynligvis haft sin egen kålgård med den meget almindelige grønkål og andre grøntsager, som kunne gemmes for vinteren.

nyttens af haverne vandt frem i 1800-tallets husholdning, og den dyrkede have blev en væsentlig del af husfruens anliggende på gården.

At haverne relativt sent på Sjælland blev en integreret del af husholdningen, afspejlede sig også i gårdenes indretning af selve beboelselængen, som sjældent havde direkte adgang til haven – heller ikke på Højgården, hvor adgangen til haven og gårdens eneste brønd foregik gennem vestfløjen.

Fægården til kalve, grise, ænder og høns lå på Højgården vest for haven, og ud for ladelængen lå stakhaven – en indhegnet plads, hvor hø og korn blev sat i stakke på vej til tærskning i loen, eller inden der blev plads på stænet i laden. Måske har stakhaven tillige været forsynet med en hesteomgang til tærskning af kornet. Det vides ikke.

Møddingspladsen ligger naturligt op til staldlængen. På Højgården var der imidlertid ikke plads til mødding på den lille gårdsplads, hvilket var sædvane på landet. Møddingen blev i stedet placeret nord for gården ved siden af grusvejen, så ankomsten til gården blev ledsaget af en frodig, duftende mødding.

Ud over disse gårdsrum med tilknyttede driftsfunktioner har der indenfor toften også skullet være plads til vogne og markredskaber, som i bedste fald blev opbevaret under halmboder i periferien af toften, hvor der var ledig plads.

### Højgårdens have

De sjællandske bønder var ikke ligefrem kendt for deres iver med køkkenhaver i 1700-tallet og heller ikke et godt stykke op i 1800-tallet. Bonden var ofte vrangvillig over for godsets ønsker om havens udnyttelse, og selv efter stavnsbåndets ophævelse, da bonden fik fod under eget bord, var interessen nølende. I bund og grund var bønderne forbeholdne over for, om der kunne kræves ekstra skatter og afgifter på nye afgrøder.

Landbrugsøkonom Gregers Begstrup skrev omkring 1800 følgende: “I henseende til Havevæsner er denne Provins (Sjælland) særdeles langt tilbage. I de fleste Egne af Landet neppe Spor til Haver blandt Bønderne. Deres Gaarde ligger bare uden Plantning til læ eller fornøjelse. En liden Kaalhave er det højeste som havevæsner.”

Til gengæld tog interessen for havebrug og frugtavl for alvor fart fra 1850'erne og især i begyndelsen af 1900-tallet, hvilket inddelingen af Højgårdens tofter også tyder på.

Med bonden som ejer af egen gård kom også en naturlig trang til at få husholdningen til at fungere og samtidig vise sin kunnen frem. Men først da egennyttens og den økonomiske fordel for alvor gik op for bønderne, tog havebruget rigtig fart i Danmark – også på Højgården, som antageligt har haft både nytte- og prydhaver, fint hegnede af stendiger



stabet af istidslandskabets rundt afslebne rullesten, så får, grise, kalve og andet kræ kunne holdes ude fra haven.

Den praktiske inddeling og hegning med diger tyder på, at funktion og praktik nok har gået forud for egentlig havekunst og æstetik, men man skal ikke forklejnne bondens lyst til at vise overskud og velfærd gennem havens pryd. Da Achton Friis besøgte Sejerø i begyndelsen af 1900-tallet, beskrev han sine oplevelser med øens blomsterpragt på følgende måde: "... og rundt om i alle haverne blomstrende gyldenlakker... så udbredte at de kunne kaldes "Sejerø national plante", blomstrende frugttræer og lunde af Kristtorn vokser også i haverne".

#### Abildgården og de lokale æblesorter

I begyndelsen af 1800-tallet skete der en generel nedgang i frugtavlen, eftersom de træer, der var plantet i 1700-tallet – hvis der da overhovedet var plantet nogle – var blevet for gamle. I slutningen af 1800-tallet vandt frugtavlen i Danmark dog frem igen, og denne gang med fremelskningen af mange lokale æblesorter især på Fyn, Sjælland og øerne, som var begunstiget af gode vækstforhold.

Den vestsjællandske frugtavlen har givetvis også afspejlet sig i de mange lokale æblesorter, som for 100 år siden var at finde på Sejerø, og måske har også den tidligere søfart givet øen "et kulinarisk vindue"

mod omverdenen. Matroser og kaptajner hjembragte ofte sjældne podekviste, og flere steder indførte præster deres sognebørn i podningen af frugttræer. I dag ses stadig de lokale sorter som Herman-æblet fra Kalundborg (1880), Høve Reinet æblet (1870) og Vallekildeæblet (1850). Mange andre mere lokale sorter er gennem tiden utvivlsomt gået tabt, og måske har der tilsvarende Ærøæblet i sin tid også været et særligt Sejerøæble?

#### Kålgården

I ly af stendigerne har der – som andre steder i Danmark – også på Højgården været en kålgård, datidens køkkenhave, beplantet med især den meget almindelige grønkål, men også med andre grøntsager. Især i anden halvdel af 1800-tallet var det skik og brug at dyrke grøntsager, som kunne gemmes for vinteren i en kælder eller en kule, f.eks. gulerødder, kartofler, rødbeder og løg. I et hjørne af haven kunne også stå rabarber til grød og den vitaminrige peberrod, som sikrede bonden C-vitamin i de mørke vintre.

Urter som timian, malurt, kommen og sennep har alle steder været nogle af de mest almindelige dyrkede urter. De blev anvendt til flere formål både som lægeplanter, som dufturter og som smagsgivere i madlavningen, og de blev da også i folkemunde omtalt som "algode".

Det oprindelige brændekomfur og gruekedlen er bevaret på Højgården, men køkkeninventaret er nyt. Markstenene, som ligger i gulvet i laden, lå der allerede, da Realdania By & Byg overtog gården.







I slutningen af 1800-tallet blev der landet over fremelsket mange lokale æblesorter – også på Sejerø, hvortil matroser og kaptajner ofte hjembragte sjældne podekviste.



Også prydblplanter fandt vej ind i de danske bondehaver i begyndelsen af 1800-tallet, hvor de signalerede overskud og velstand, og mellem naboer og familier blev der byttet og delt frø, podekviste og stiklinger.

Fra midten af 1800-tallet begyndte der at dukke lavendler frem og forskellige rodægte roser og buksbom samt ribs og senere solbær og stikkelsbær. Et af Sejerøs mere kuriøse træer var kristtorntræet også kaldet Majtorn – en noget eksotisk plante midt i det barske øklima.

Selv om der hverken er grønkål, gulerødder eller rabarber i haven i dag, ligger der stadig uendelig

megen fortælling gemt i Højgårdens 140 år gamle og velbevarede længer og rum og gårdsrum; fortællinger om en nøjsom og snusfornuftig tilgang til det at bygge, dyrke og vedligeholde et lille gårdanlæg i slutningen af 1800-tallet. Kvaliteten i Højgårdens historiefortælling er både det traditionsbærende i anlægget, men også den løbende driftshistorie frem til i dag. Traditioner og metoder omkring konstruktionen og strukturen for planløsning og indretning udgør selve grundhistorien, mens de senere tiltag med spån, grundmur og bondebeton udgør en række værdsatte sidefortællinger i den samlede fortælling om Højgården.



# Restaureringen







Staldlængen på Højgården har helgavl, som er beklædt med spån af fyrretræ og behandlet med træ tjære.

# Restaureringen

## Af Realdania By & Byg

For de gæster og forbipasserende, som i dag lægger vejen forbi Højgården på Sejerø, er det svært at forestille sig, at denne lille perle for få år siden lå faldefærdig og forladt, gemt bag et vildnis af gamle træer og buske. Men sådan var virkeligheden i december 2017, da Realdania By & Byg overtog den lille sejerøske bondegård og et halvt år senere rykkede ind for at tage fat på en omfattende restaurering, som skulle bringe gården på fode igen.

Og der var nok at tage fat på. Den seneste større istandsættelse skulle efter sigende have fundet sted i 1938, og siden 1987 havde gården været ubeboet. Konstruktioner, materialer og overflader var overalt medtagne og nedbrudte.

Mange steder var bygningerne lappet sammen af forefaldende materiale. Bindingsværksvæggene var flere steder erstattet af mursten eller støbte vægge af markbeton, og på stuehusets facade ud til haven var der delvist blevet skalmuret, så bindingsværket var skjult. Kun de glammede bjælkehoveder stak frem hist og her.

Den østlige gavl, ud mod grusvejen, var blevet grundmuret op til bjælkelaget mens overgavlen ligesom de øvrige gavle og den vestlige del af sydfacaden stort set var forsvundet og lukket til med løst opstillede pandeplader.

Det oprindelige stråtag var erstattet af plader af blik eller eternit, og den lille lukkede gårdsplads lå gemt under et tykt lag jord. Overalt havde vildnisset fået lov at gro, og mange steder havde beplantningen viklet sig ind i gamle fiskenet, der var efterladt på grunden. Midt i det hele spankulerede fritgående høns rundt.

Indenfor i stuehuset var bindingsværkets stolper i meget dårlig stand, især inde bag skalmuringen. Heldigvis var spærfagene i stuehuset forholdsvis velbevarede i modsætning til i staldlængerne, hvor de var stærkt angrebet af råd. Lofterne i stuehuset var hårdt angrebet af borebiller, og gulvbrædderne – der var lagt på strøer på terræn – var så dårlige, at man let kom til at træde gennem dem. Også alt snedkerarbejdet – fyldingsdøre, fodpaneler og brystningslister – var i dårlig stand, og det samme var den tofløjede hoveddør og vinduespartierne.

## “En værre redelighed”

Alt i alt “en værre redelighed”, som gårdens ejer selv beskrev stedet, da Realdania By & Byg købte ejendommen og kort tid efter rykkede ind med arkitekter og håndværkere. Men midt i denne redelighed gemte sig noget ganske enestående, nemlig det oprindelige sidebåndsbindingsværk, som var bevaret intakt på nordlængens nordlige facade, på en stor del af stuehusets vestlige og sydlige facade samt på alle gårdfacaderne.



Og redeligheden viste sig at gemme på flere enestående historiske fund. Da udenomsarealerne var ryddet, viste det sig nemlig, at også gårdens oprindelige tre gårdsrum, ladegården, fægården og abildgården, var bevaret. Sirligt indrammet af marksten lå de fint på rad og række, vest og syd for gården.

Den lille gård "Højgården", eller "Høven", viste sig med andre ord at udgøre et sandt kuriosum i kraft af det særlige sidebåndsbindingværk og de bevarede gårdsrum, men faktisk udgjorde gården også et lille mysterium i forhold til stabilitet og statik. At bygningen ikke for længst var faldet sammen, var en gåde.

Som et lille hårdført tændstikhus havde gården gennem mere end 140 år formået at holde sig oprejst – til trods for stærk blæst og hårde vindstød; til trods for en konstruktion uden kraftige løsholter og uden dokker – som ellers kunne have givet større modstandskraft – og til trods for, at flere bygningsdele gennem tiden var forvitret.

Forklaringen skal sandsynligvis findes i flere forhold: Gårdens geometri med fire længer, som har kunnet støtte hinanden, brugen af traditionelle materialer med stor fleksibilitet, samt tømmeret, som var sat sammen uden brug af søm eller skruer eller bolte, der med tiden kunne være rustet op, men i stedet var tilhugget og udhugget og fæstnet med træapper. Det hele lagt sammen har givet Høj-

gården en fleksibilitet og en evne til at give efter for vind og vejr, så gården efter 140 år stadig formåede at holde sig oprejst.

#### **"Det forhåndenværende søms princip"**

Hertil kom, at gården gennem alle årene var blevet vedligeholdt efter "det forhåndenværende søms princip" – dvs. efter de byggeskikke, som havde været brugt i generationer, og med de forhåndenværende materialer såsom vragtømmer fra skibe, ler, blik, havrehalm, ålegræs, tjære, markcement osv.

Et princip og en tilgang, som i århundreder har været en nødvendighed på landets små bøndergårde og husmandssteder og især på de danske småøer, hvortil det var både kostbart og tidskrævende at fragte byggematerialer. Det var først omkring 1850, at Sejerø fik regelmæssig forbindelse til fastlandet, yderst primitivt og kun med én tur om måneden. Først senere blev sejladsen udvidet til en gang om ugen om sommeren og hver 14. dag om vinteren.

Samtidig var Sejerø fattig på træ, og det betød, at bindingsværket på øens gårde generelt var spinklere end andre steder. Det betød også, at den træ-besparende sidebåndskonstruktion uden de kraftige løsholter og uden dokker blev anvendt i meget længere tid her og i hele Odsherred generelt end i resten af landet, bortset fra Bornholm, hvor sidebåndsbindingværk også var udbredt.

Overalt var konstruktioner, materialer og overflader medtagne og nedbrudte, da Realdania By & Byg overtog Højgården, og fritgående høns havde taget bolig i gården.







Mellem stolperne er fagene lukket med en blanding af ler, hestepærer, kærnemælk og halmsnitte.

Højgården er restaureret med traditionelle materialer, historiske byggemetoder og stor vægt på genbrug og reparation.



Da Realdania By & Byg gik i gang med restaureringen af Højgården, blev der valgt en restaureringstilgang efter samme “forhåndenværende søms princip”: med traditionelle materialer, historiske byggemetoder og med stor vægt på genbrug og reparation fremfor udskiftning.

– Vores restaureringstilgang skal forstås på den måde, at alt, hvad der overhovedet har kunnet bevares, er blevet bevaret. Med en så enkel og simpelt opført bygning, som tilmed var i meget dårlig stand, har det været vigtigt at bevare selv ganske lidt, f.eks. dele af vinduer, snedkerdetaljer, skævheder og slidte overflader. Ellers ville det hele været blevet meget fersk og endt med at ligne en nyopført bygning. I en bygning som denne skal man gå nænsomt til værks, og hver lille detalje er meget vigtig. Mange af de spor, som er sat af

tidens tand eller sat af en snusfornuftig gårdejer, har fået lov at være synlige. De er en del af gårdens historie.

Sådan lyder det fra Realdania By & Bygs arkitekt og projektleder Anders Brüel, som efter knap tre år med mange besøg på Sejerø kan se tilbage på en omfattende restaurering. Som projektleder har han været med til at udstikke retningen og undervejs sikre, at den overordnede målsætning for restaureringen blev ført til dørs, nemlig at fastholde gårdens arkitektoniske og funktionelle udtryk og autenticitet og samtidig – med nænsomhed og respekt – indarbejde de moderne og nutidige tiltag, som er nødvendige, når gården fremover skal fungere som bolig.

– Det er en af de sværeste restaureringsopgaver, jeg har været med til, dels fordi huset var i rigtig dårlig stand, dels fordi det er så relativt fattigt i sin aptering.



Risikoen for at overrestaurere og dermed ødelægge husets sjæl er overhængende, så den altoverskyggende opgave har været at bevare alt, der ikke var direkte ødelagt af for eksempel råd.

### Ændret opfattelse af 'dårlig tilstand'

Bygningens dårlige tilstand i kombination med målsætningen om at bevare så meget som muligt har undervejs givet både bygherre og håndværkere et andet syn på, hvornår en bygning eller en bygningsdel er i dårlig stand. Grænserne, for hvad håndværkerne normalt enten ville bevare eller kassere, blev hele tiden rykket, så selv de dårligste bygningsdele til sidst blev set som noget, der kunne sættes i stand.

– Restaureringen af Højgården har ændret vores syn på, hvornår noget er for dårligt til at kunne reddes. Hverken vi eller håndværkerne kunne på forhånd vide, hvad der ventede forude, ganske enkelt fordi det ikke var muligt at undersøge alting, før arbejdet gik i gang. Det måske mest imponerende har været at opleve håndværkernes indlevelsesevne. At de, ligesom vi selv, er blevet ramt af stedets ånd og har ageret efter det, siger Anders Brüel og fortsætter:

– Nænsomt har de vakt det gamle hus til live igen, men fuldstændig entydigt på husets præmisser. De har "lyttet efter husets hvisken". Vi kunne have genskabt gården fra bunden, men det havde ikke været det samme. Det havde blot været en trist kopi, lyder

det fra Anders Brüel, som ikke lægger skjul på, at ønsket om at bevare stedets ånd ved at genbruge så mange af de oprindelige byggematerialer som muligt indimellem har været en udfordring.

– Man skal kunne sit håndværk, sin bygningshistorie og ikke mindst kunne udtænke og finde løsninger på stedet. Der er dukket meget op, som vi ikke kunne forudse hjemme ved tegnebordet. Men håndværkerne har i de hundredvis af valg, de har skullet træffe undervejs, udvist en sjælden æstetisk, ja faktisk kunstnerisk sans, når de skulle følge de 150 år gamle byggemetoder, siger Anders Brüel.

### Bygget på generationers viden og erfaring

Højgården er udtryk for en regional bygningskultur skabt på baggrund af generationers viden og erfaring om, hvad der fungerede. Den er opført efter egnens byggeskik uden direkte kunstneriske eller arkitektoniske bestræbelser. Alligevel er der flere træk, der kan betegnes som arkitektoniske både i det samlede anlæg og de enkelte længers velproportionerede hovedform, bygningernes rytmiske facadetakt, detaljer og materialekarakter.

Stuehuset er enkelt og prunkløst, men har gode arkitektoniske træk i form af en velproportioneret og harmonisk længebygning med rytmiske facader, som især inde fra gårdsiden står tydeligt fagdelt af synlige stolper med vindue eller hoveddør i hvert fag.



Gemt under et tykt lag jord viste det sig, at gårdsrummets og portrummets gamle belægning af små runde pigsten var bevaret.





Alle længer er igen tækket med strå og med mønning af ålegræs og kragetræer. Også de to skorstene er genskabt, som de oprindeligt så ud.

De to skorstene er heller ikke kun praktiske foranstaltninger; de giver også bygningen karakter, især fordi de er forholdsvis store og har tydelig detaljering med sokkel og udkraget gesims.

– Også i kraft af det detaljerede snedkerarbejde ved hoveddøren og ved vinduerne skiller stuehuset sig ud fra de andre længer. Her er tydeligt tale om en finere længe, beboelselængen, og da Realdania By & Byg overtog gården, var interiøret da også præget af klunkestil fra begyndelsen af 1900-tallet med ophængte vægstykker med gudfrygtige sætninger. Udlængerne er mere enkle og fremstår tydeligt som brugsbygninger med stor murflade i forhold til små vinduer og med enkle revledøre og revleporte og jernvinduer. Som sådan fortæller alle længer en synlig historie om en gårds forskellige funktioner og bygningsudtryk, siger Anders Brüel.

En del af laden er under restaureringen blevet indrettet med gæsteværelse og badeværelse, og dermed er funktionen ændret til boligformål. Men indtrykket af en staldlænge er fastholdt og dermed også fortællingen om en byggestil og en gårdtype, som var fremherskende indtil for kun godt hundrede år siden, men som i dag stort set er forsvundet. Trods sin beskedne størrelse rummer gården både kulturhistorie, bygningshistorie og landbrugshistorie. Og trods sin lidenhed er den med til at illustrere stor spændvidde i dansk bygningshistorie.

#### Højgården: Vigtigt at bevare eller tilføje

- Det traditionelle firfløjede anlæg med bolig og udlænger omkring en gårdsplads
- Det 'blinde' gårdsrum med få døre/vinduer
- Staldens indretning med bevarede båse til køer, spiltove til heste og brolægning
- Ladens åbne rum til kip som en pendant til den oprindelige funktion med åbent stænge over bjælkerne
- Portlængens rumfordeling og brolægning
- Bindingsværkskonstruktionen med indvendige sidebånd, sort opstolpet tømmer og kalkede lerklinede tavler
- Stråtag på alle længer med den traditionelle rygning af ålegræs med kragetræer
- Stuehusets oprindelige planløsning, uden at fjerne senere ombygninger
- Bevarede snedkerdetaljer, især i dagligstuen
- Hierarkiet mellem de finere rum, f.eks. dagligstuen, og øvrige rum med enkel eller ingen detaljering/udsmykning
- Det nuværende køkken med brændekomfur, indmuret gruekedel og teglstengulv
- Udenomsarealer med abildgård, fægård og ladegård omgivet af stensætninger





**Detaljerne**





Kragetræerne på toppen af mønningen er af egetræ, mens gavlen er beklædt med spån af fyrretræ, der er behandlet med træbjærev.

## Detaljerne

Ønsket om at fastholde gårdens arkitektoniske og funktionelle udtryk og autenticitet har betydet, at alt, der kunne genbruges og repareres, er blevet bevaret, selv de mindste stumper fra for eksempel vinduer, snedkerdetaljer, skævheder og slidte overflader.

Det gælder også det originale bindingsværk. Desværre stod meget af det ikke til at redde, og store dele er blevet udskiftet. Faktisk er omkring 90 procent af det oprindelige tømmer blevet udskiftet, men alle steder er udskiftningen sket med tømmer af fyr, sådan som det oprindeligt har været. Egetræ havde været et stærkere materiale, men i tråd med husets beskedenhed og tro mod de oprindelige materialer er udskiftningen naturligvis sket med det billigere fyrretræ.

Også gårdens lerklinede tavl er udskiftet, og da der ikke er nogen fast formel for lerklining, har håndværkerne måttet prøve sig frem. Som udgangspunkt består lerklining af en blanding af ler og sand tilsat fibre som f.eks. halmstrå til at binde det sammen. Herudover har håndværkerne eksperimenteret med at tilsætte andre ingredienser, f.eks. økologisk kærnemælk eller hestepærer. Mælken er med til at holde leret bedre sammen, og i gamle dage var det valle, der blev blandet i lerjorden. I dag er det næsten umuligt at skaffe valle i Danmark, men kærnemælk har stort set samme effekt.

### Vægge af markbeton

Flere steder i udlængerne var bindingsværket gennem tiden blevet erstattet af andre materialer, f.eks. markbeton, og dette materiale er bibeholdt som en del af gårdens historie. I nordlængens ene gavl var betonvæggen tilmed dobbeltkrum, og denne krumning er ligeledes genskabt af en dygtig murer, selv om det ville have været lettere at opmure væggen snorlige.

Markbeton var i sin tid en billigere og nemmere løsning, som bønderne selv kunne fremstille af sten fra marken eller stranden iblandet sand, cement og vand. Dermed sparede de på cementen, som skulle købes udefra. Kalk kan imidlertid ikke binde på beton, så på mure af markbeton er der under restaureringen brugt en cementsholdig maling.

### Tag af strå og pap

Oprindeligt har alle Højgårdens fire længer haft stråtag, men da Realdania By & Byg overtog gården, var der pandeplader på taget. Alle længer er nu igen tækket med strå og med mønning af ålegræs fastholdt med kragetræer. Lægterne er flækkede rafter, som det er lettere at binde tråden stramt om end moderne, kantede lægter. Også de to skorstene med sokkel og udkraget gesims er genskabt, som de oprindeligt så ud.

På sydsiden af gården viste det sig, at der under pandepladerne gemte sig resterne af et lidt usædvan-



ligt spån-paptag, også kaldet klink-paptag, bestående af spån omviklet med pap.

Klink-paptaget blev udviklet og patenteret af en tømremester Hansen fra Jyderup i 1880'erne, og tagtypen vandt stor udbredelse især i det nordvestlige Sjælland i første halvdel af 1900-tallet. På et ældre foto af Højgården ses spån-paptaget tydeligt på havesiden mod syd, mens der er strå på de øvrige tagflader. På samme foto ses i øvrigt også spånklædte gavle på både bolig- og staldlængen – en gavlløsning, der synes at have være ganske sædvanlig på Sejerø i perioden omkring 1900.

Hvorfor spån-paptaget i sin tid er blevet lagt, og hvordan lukningen af mønningen med strå til den ene side og paptag til den anden er løst, vides ikke, men som en del af husets historie og fortællingen om skiftende byggeskikke er spån-paptaget bevaret under det nye stråtag. Normalt bliver stråene bundet rundt om lægterne med en slags "sytråd", og sådan er det også udført på det meste af Højgårdens stråtag – undtagen på den sydlige side med spån-pap under. Her er "sytråden" skruet fast til lægtens overside, da det ikke er muligt at sy igennem spån-pappen.

### Tømmer og træværk

For at bevare så meget som muligt af det oprindelige træværk er store del af tømmeret i den gamle gård blevet udluset, dvs. at dele eller partier med beska-

diget træ er blevet fjernet og erstattet af nyt, som er tilpasset den nøjagtige placering.

Udlusningen er sket både i mindre stykker som f.eks. bundrammer i vinduer og i store partier som f.eks. hele stolper i bindingsværket. Desværre har det været nødvendigt at bruge nyt træ som erstatning for noget af det gamle skibstømmer og den telefonpæl, som tømmerne fandt, da de begyndte at skille gården ad. Ikke alle gamle reminiscenser af "det forhåndenværende søms princip" har kunnet reddes; til gengæld er det lykkedes at bevare portrummets smukt udskårne hjørnestolper, som er krum-savede, hånd-høvlede og med profileret pilsider og sandsynligvis har haft deres plads på et skib.

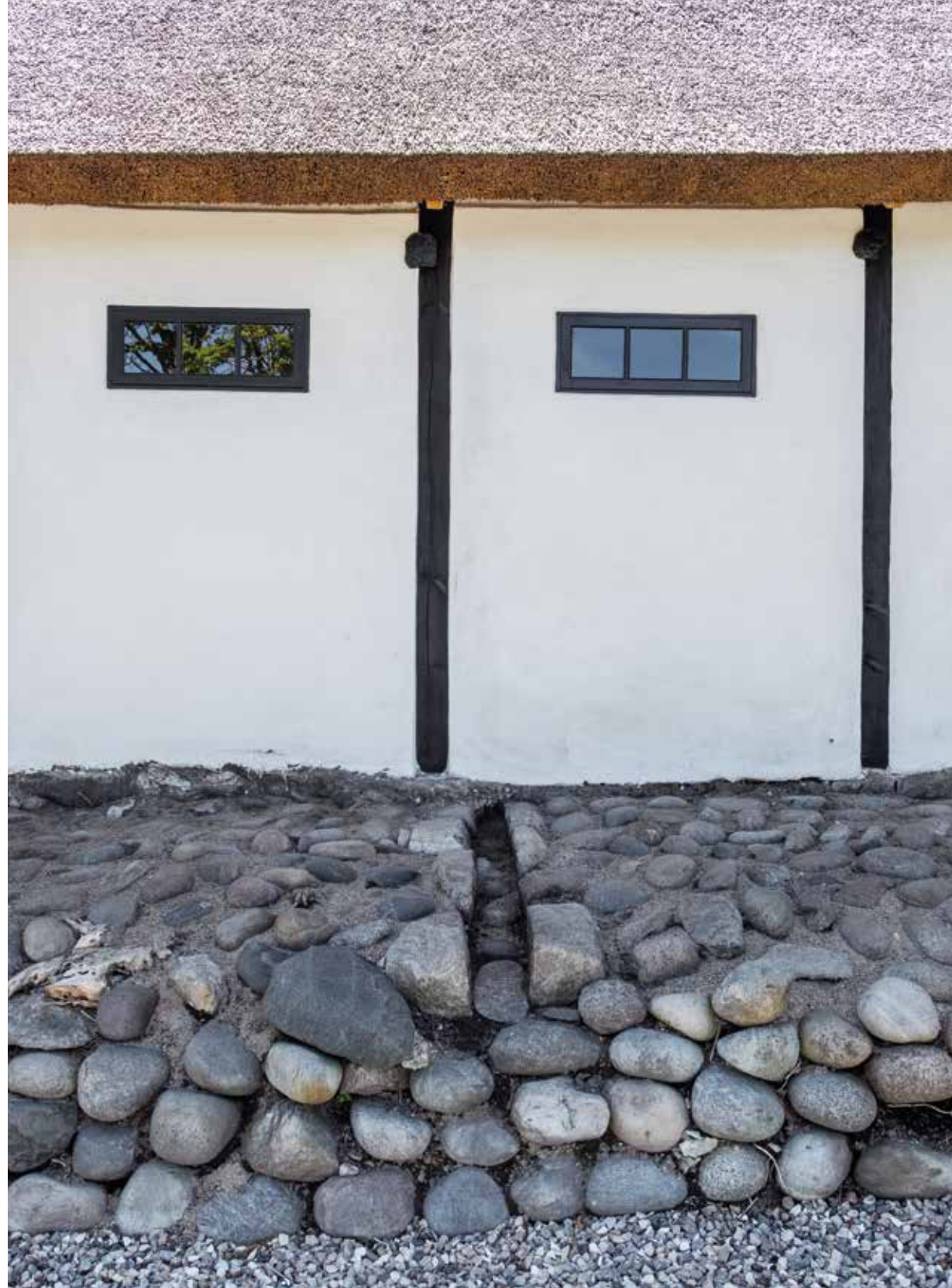
Også i stuehusets tagrem mod havesiden er der i tidernes morgen indsat et stykke, ikke nærmere defineret skibstømmer – ikke økse-hugget, som sædvanen i bindingsværk, men glathøvlet og med indborede 1½" nagler for ca. hver alen (62,8 cm). I udvidelsen af stuelængen mod syd ses også lidt genbrug fra skibsfarten. Her er hjørnestolpen krum-savet, hånd-høvlet og med profileret pilside, hvilket kunne tyde på et stykke tømmer fra dæksbjælkerne på et skib.

Udvendigt står Højgården i dag med hvidkalkede tavl og sorttjæret bindingsværk; en tradition, som måske er opstået i kølvandet på fiskernes brug af tjære til fiskerbådene. I stuehuset er hoveddøren og



På et ældre foto er det tydeligt, hvordan en af tagfladerne tidligere havde spån-paptag, mens der var strå på de øvrige flader. Det lille foto i midten viser resterne af det gamle paptag.





På rampen op til stalddøren blev den gamle brolægning fundet under et dække af jord og med sten og afløbsrende fra kostalden. Det hele er bevaret.

vinduerne malet grønne, mens stalddørene og jernvinduerne i udlængerne er malet sorte.

### Gårdspladsen og haven

På gårdspladsen viste det sig efter megen oprydning, at pladsens og portrummets gamle belægning af små runde pigsten var bevaret, endda meget intakt. Belægningen lå skjult under 5-10 cm jord, som først skulle fjernes, inden det stod klart, at brolægningen lå fuldstændig intakt nedenunder. Der er ikke gjort andet end at fjerne jord og feje; brolægningen er end ikke rettet op.

Langs stuehusets facade ud mod haven blev en kant af samme stenbelægning også fundet under jord, og kanten er nu afdækket. I stenene ses nogle steder sorte plamager, som muligvis stammer fra dryp fra det tagpaptag, der blev fundet rester af på sydfløjens sydside.

Lige inden restaureringen sluttede, fandt håndværkerne endnu mere af den gamle brolægning, nemlig på rampen op til stalddøren i den nordlige længe – helt intakt gemt under et dække af jord, og med sten og afløbsrende fra kostalden. Både brolægning og rende er i dag afdækket og bevaret, ligesom også stensætningerne, ajlebeholderen og brønden, som dog er lukket til. I haven havde kun ganske få frugttræer overlevet, men de er nu bevaret og suppleret med nye.

### Stuehuset

Oprindeligt var Højgårdens stuehus i syv fag, måske kun seks fag i henhold til brandtaksationen fra Holbæk Amt, dateret 1858-73. Mod gården var der indgang til en forstue, tæt ved en ikke-bevaret bageovn.

Fra forstuen var der adgang til en dagligstue, som var på to fag og forsynet med en ovn, og øst herfor en uopvarmet øverste stue ligeledes på to fag. Måske var denne øverste stue blot ét fag og med et typisk ølkammer ved siden af, dvs. et lille rum til opbevaring af det hjemmebryggede øl.

Vest for dagligstuen har køkkenet ligget. Formentligt har det oprindeligt være forsynet med et ildsted med en bagvedliggende bageovn og indfyring til gruekedel og bilægger til stuen. I det sidste fag mod vest var der mod syd et alkovekammer, hvis bræddewæg og alkovedør er bevaret, og mod nord et spisekammer.

En sådan indretning ville have være en typisk planløsning i 1800-tallets nordvestsjællandiske gårdbyggeri, men kort tid efter, at huset var bygget, blev det forlænget i begge gavle; mod øst med et fag, mod vest med to fag eller rettere ét meget bredt fag, som måske er udbygget ad to omgange. Midt i rummet skifter brædderne nemlig retning, og det kunne tyde på, at bygningen på et tidspunkt er blevet forlænget, hvilket også kan forklare det brede fag uden mellem-



bjælke, som giver gyngende og ustabile loftbrædder. Udvidelserne kan også ses i langsidernes tagremme, der er blevet øget.

Med tilbygningerne i øst og vest blev køkkenet flyttet til den vestlige tilbygning og moderniseret med brændekomfur og egen skorsten. Eftersom der mangler en lofts bjælke i denne del af bygningen, har køkkenet måske derfor oprindeligt været åbent til tag, altså uden loft. Det tidligere køkken blev indrettet til sengekammer, som blev adskilt af et smalt gangforløb, som via forstuen gav adgang til køkkenet uden om sengekammeret. En lidt tung planløsning set i lyset af den tidligere funktionsmæssigt smukt afklarede plan.

### Interiør i stuehuset

Stuehusets interiør er forholdsvis enkelt og beskedent, men med en række gode snedkerarbejder. F.eks. er adgangsdøren til stuehuset en fin tofløjet fyldingsdør, tredelt og med overvindue. I kammeret og stuerne er der fyldingsdøre, mens de andre døre i gården er revledøre.

Gulvbrædderne i stuehuset var i meget dårlig stand; flere steder skulle der trædes yderst forsigtigt for ikke at gå igennem. Alle brædder er blevet målt op, og nye brædder er skåret til efter samme dimension. I stil med den oprindelige behandling er gulvbrædderne ferniseret med linoliefernis.

Alle loftsbrædder er stort set bevaret; der er kun udskiftet otte brædder. Loftbrædderne var dog meget ormstukne og forholdsvis svage, så ovenpå, dvs. som gulv i tagetagen, er der etableret et nyt, selvbærende gulv, så de gamle loftsbrædder ikke skal bære nogen vægt. Mellem de gamle loftsbrædder og det nye gulv er der nu lagt isolering.

### Vinduer og døre i stuehuset

De fleste af vinduerne i stuehuset er torammede vinduer med tredelte rammer, hvilket stemmer godt overens med, at denne type vinduer kom på mode i sidste del af 1800-tallet. Nogle vinduer var stykket sammen af genbrugstræ med forskellige profile-ringer; andre vinduer var så medtagne, at blot 10 procent af træstykkerne kunne bevares. Men alle vinduesrammer har været til reparation og udlusning hos en snedker på Sjælland, og de få nye vinduer, som er bygget til gården, er udført i stil med de eksisterende.

Flere af de gamle fyldingsdøre i stuehuset var bevaret, og de er nu repareret og malet med linolie-maling. De steder, hvor det har været nødvendigt at indsætte nye døre, er disse udført på traditionel vis. I dagligstuen var fyrretræsdørkarmene og fyrretræspanelerne oprindeligt ådrede. Ådringen på dørene er den oprindelige, som blot er blevet rensset, mens ådringen på fodpanelerne er blevet genskabt.

Oprindeligt var rumme-ne blot kalket hvide, men i dag er stuehuset malet med inspiration fra de farver, som var fremher-skende, da gården blev bygget i slutningen af 1800-tallet.







## Restaurering i stuehuset

### *Forstue*

- Gulvet er af teglsten; oprindeligt har der været bræddegulv
- Væggene er lerpudsede og hvidkalkede
- Bræddeloftet er hvidmalet

### *Gang*

- Gulvet er af støbt beton; betonen er bevaret for at understrege enkelheden
- Væggene er pudsede og hvidkalkede
- Bræddeloftet er hvidmalet
- Revledøren mod køkkenet er den originale med tyndere brædder end normalt og forsynet med oprindelig låsetøj med klinkefald af træ

### *Dagligstue (den grønne stue)*

- Ådrede tredelte fyldingsdøre, kraftige fodpaneler, brystningslister, malede lofter og ferniserede bræddegulve er bevaret og sat i stand
- Væggene er pudset med lermørtel og malet grønne; oprindeligt var væggene pudset og tapetseret
- Bræddeloftet er hvidmalet
- Væggens skævhed er bevaret; tydeligst i vestvæggen i overgangen til fodpanelet

### *Kammer*

- Bræddegulvet er ferniseret; midt i rummet skifter brædderne retning, evt. en indikation af, hvor bygningen på et tidspunkt er blevet forlænget
- Væggene er pudset og malet blå
- Bræddeloftet er malet; loftet hælder meget, hvilket sandsynligvis skyldes, at der er meget langt mellem bjælkerne, som – måske af sparehensyn – blev lagt med stor afstand, da bygningen blev forlænget.

### *Øverstestue/storstue*

- Vinduessætningen, som er dobbeltsidet og giver et smukt lys i rummet, er bevaret
- Væggene er pudset med lermørtel og malet varm grå; oprindeligt var væggene pudset og tapetseret
- Bræddegulvet er ferniseret
- Bræddeloftet er malet

### *Spisestue (det oprindelige køkken)*

- Væggene er pudset med lermørtel og malet rosa; oprindeligt var væggene pudset og tapetseret
- Bræddegulvet er ferniseret
- Bræddeloftet er malet
- Skorstenen midt på væggen er bevaret; den giver mulighed for en ovn i dagligstuen
- Dørhullet til gangen er nyt, da der ikke tidligere har været en dør her; døren er en ny fyldingsdør udført på traditionel vis

### *Køkken*

- Gulvet er af nyt tegl; oprindeligt var her også teglgulv
- Væggene er pudsede og hvidkalkede
- Bræddeloftet er malet
- Brændekomfuret er bevaret og kan anvendes
- Gruekedlen er bevaret
- Køkkeninventaret er nyt og malet i en lys blå farve, som blev fundet på en bræddeskillevæg i det tidligere spisekammer, som i dag er mellemgang
- En helt ny muråbning er etableret til placering af en gasflaske; fra facaden er åbningen lukket af en revleluge.
- Revledøren til baggang/bryggers er den oprindelige
- Revledøren til gangen er den oprindelige med tyndere brædder end normalt og forsynet med oprindeligt låsetøj med klinkefald af træ.





### Indretning fra stald til bolig

#### *Sove- eller gæsteværelse*

- Bræddevæggen er behandlet med linoliemaling iblandet pigment, der giver et robust udseende i stil med drivtømmer
- Gulvet er af teglsten og med gulvvarme

#### *Badeværelse*

- Badeværelset er helt nyt, da der ikke tidligere har været badeværelse
- Indretningen er enkel og underspillet, så den matcher gårdens nøjsomhed

#### *Mellemgang (det tidligere spisekammer)*

- Væggene er lerpudsede og kalkede
- Bræddeloftet er malet
- Teglstensgulvet er nyt
- Dørene og bræddevæggene er malet som "drivtømmer"

- Revlelågerne er nye, og bag dem gemmer sig et nyt teknikrum
- Døren fra mellemgang til gang i udlængen er ny, da der ikke tidligere har været forbindelse her

#### *Baggang/bryggers*

- Gulvet er af teglsten; oprindeligt var her også teglgulv
- Bræddeloftet er af ru, savskårne brædder
- Væggene er pudsede og hvidkalkede
- Bryggerset er nyt og med adgang udefra via en ny revledør; døråbningen er oprindelig
- Revledøren mellem baggang og køkken er den oprindelige
- Døråbningen, som tidligere gav forbindelse til lade/lo, er blændet

Højgårdens ene længe er i dag indrettet til bolig med gæsteværelse og badeværelse. Ændringen kan dog ikke ses i facaden, hvor der foran en ny glasdør er sat en traditionel revleport.



### Varme og isolering i stuehuset

De indvendige vægge i stuehuset er pudset med lermørtel og malet. Da både de lerklinede tavler og lerpudslaget er svagt og ikke kan tåle særlig belastning, kan der ikke hænges radiatorer på væggene, hvorfor disse står på ben på gulvet. Af samme grund er installationer ført bag fodpaneler, hvor stikkene også er monteret, så de sidder bedre fast.

Alle steder med stengulv er der etableret gulvvarme suppleret af radiatorer. I stuehuset er der desuden lagt lidt isolering i terrændækket – især i midten af rummene, hvor der kunne skabes plads. Langs ydervæggene har det ikke været muligt at lægge isolering, da der ikke kunne graves dybere end syldstenene.

### Farver i stuehuset

Med undtagelse af nogle få rum med tapetserede vægge var det meste af interiøret malet hvidt, da Realdania By & Byg overtog gården. Der er ikke foretaget en farvearkæologisk undersøgelse, men rumme-

ne i stuehuset er nu malet i farver, som kunne have været brugt, dengang gården blev bygget i slutningen af 1800-tallet. De valgte farver er altså inspireret af tidens typiske farver, og er også valgt for at give det enkelte rum en særlig stemning. Stuer og kammer er malet i blå, grønne og rosa farver, som giver et flot kig gennem huset, når alle farver kan ses på samme tid.

### Loen og laden i længen mod vest

Højgårdens vestlige længe var oprindeligt indrettet med lo og lade med jordgulv, pudsede og hvidkalkede vægge samt åbent til kip og med et åbent stænge over bjælkerne.

Med restaureringen er længen nu inddraget til bolig. Et gæsteværelse og et badeværelse er indbygget i længen som 'bokse', så man fra gangen – der ikke har noget loft – stadig har en fornemmelse af det åbne stænge, som kan ses hen over boksene.

Ændringen fra stald til bolig kan ikke ses i facaderne, da der i yderfacaden foran en ny glasdør ind-



mod gæsteværelset er monteret en traditionel revleport. Samtidigt er værelset og badeværelset adskilt fra gårdfacaden med en gang uden vinduer og kun en enkelt revledør i en døråbning, som også var der tidligere. Værelserne er opvarmede, mens gangen – der har åben forbindelse til tagværket – er uopvarmet.

#### Stalden i længen mod nord

Sammen med stuehuset i syd udgør staldlængen mod nord grundstrukturen i det lille gårdanlæg. Det var disse to længer, som oprindeligt udgjorde den lille tofløjede Højgård, og begge står med helgavle, mens de efterfølgende sidelænger er bygget indimellem disse og forbundet til stuehusets og staldlængens tag.

Stalden er indrettet med båse til køer samt et par spiltovte til heste i den østlige del, hvor gulvet er brolagt med store sten og en afløbsrende af sten, som fører til stenbelægningen udenfor. Der er grebning, dvs. en rende i staldgulvet, for og bag i kostalden samt en fodergang, hvor brædderne flere steder er slidt i en afrundet form, sandsynligvis fordi køerne har bidt i dem.

Indretningen er en såkaldt holstensk staldindretning, som var inspireret af det nordtyske hertugdømme og fra 1800-tallet begyndte at vinde indpas i danske stalde. Hvor kvæget tidligere typisk havde stået med hovedet mod fugtige og kolde ydervægge, sikrede den holstenske staldindretning, at kvæget nu havde plads både fortil og bagtil. Indretningen

kom i kølvandet på en række betænkninger, som i 1850'erne blev fremsat om dyrevelfærd i landbruget.

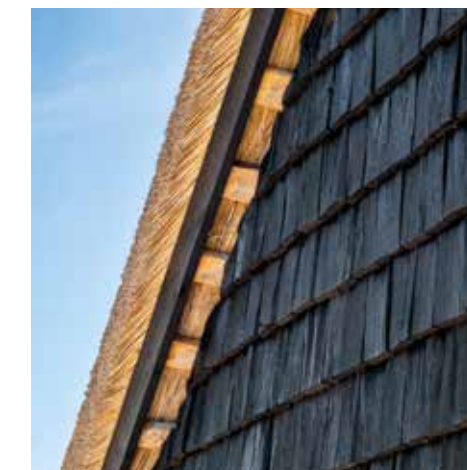
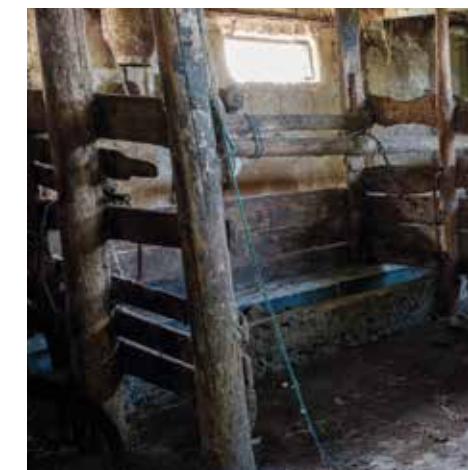
I staldbygningens vestlige fag har der oprindeligt med stor sandsynlighed været roehus, men i dag bruges rummet til en luft-til-vand-varmepumpe.

Alle gulve i Højgårdens stalde har været brolagte og er fint bevaret i hestestalden og sporadisk i gangarealerne. Gulvene er bevaret, som de er fundet; de er blot blevet fejlet og rengjort. Staldlængen har helgavle, som oprindeligt har været spånklædte, og dette er i dag genskabt, ligesom tagkonstruktionen er udbedret for skader og forsynet med nyt stråtag. På nord- og sydfacaden er væggene lerklinede og kalkede, mens vestgavlen på et tidspunkt er ommuret i markbeton.

#### Porten i længen mod øst

Højgårdens østlige længe var oprindeligt indrettet med en portgennemkørsel og mindre rum, som blev brugt til brænde, fjerkræ og kalvebåse.

Da Realdania By & Byg overtog gården, stod væggene med en blanding af ler, markbeton og mursten, men pudsede og kalkede, og dette udtryk er bibeholdt, og det samme er den velbevarede brolægning af pigsten, som fortsætter fra portrummet ind i gårdsrummet. Også loftet er bibeholdt med åbent til kip og med åbent stænge, dvs. et lag af løse stænger hen over bjælkerne, så de danner en slags loft, hvorved der i sin tid kunne stakkes hø og halm fra gulv til loft.



Portrummet er bevaret med den oprindelige brolægning af pigsten, åbent til kip og med åbent stænge, hvor der i sin tid blev stakket hø og halm fra gulv til loft.





#### Kilder:

Kulturmiljø i Kalundborg Kommune.  
Kommuneplan 2009-2021. Sejerø

Friis, A.: De Danskes Øer, Sejerø, 1928

Henrik Vejre og Thomas Vikstrøm: Guide til  
det danske landskab, Rhodos KBH 1995

Friis, R.: Udskiftning 1797-1860, 1997

Lerche, G.: Magisterkonferens, 1966

Vedr. side 23: Af de arkivalske oplysninger om Højgården og dens matrikel er det af brandstationerne oplyst, at der i 1864 takseres et nyopført hus på matr.nr. 21c til parcellist Rasmus Nielsen. Denne Rasmus Nielsen fremgår ikke af Realregistret som ejer, men kan evt. være søn af den tidligere matrikelejer, Niels Rasmussen. Iht. de arkivalske oplysninger burde der ikke være tvivl om, at dette hus bygges på den aktuelle grund og, at det i så fald sandsynligt indgår i det nuværende anlægs stuehus.



# Højgården on Sejerø

## – A Rare Danish Regional Architectural Style and Type of Farm

In 2017, Realdania By & Byg acquired Højgården, a small farm on the island of Sejerø in the Bay of Sejerø off West Zealand. Perched on its ridge since 1873, it had been uninhabited for more than 30 years.

The farm, in a terrible state of decay and discovered almost by accident, turned out to represent a special type of farm and a regional architectural style that was once quite common in this area of Denmark, but has now largely disappeared or been preserved only sporadically in just a handful of places.

It is a four-winged farmhouse with a so-called ‘blind’ courtyard. In other words, it has no ‘eyes’ in the shape of windows overlooking the enclosed courtyard area; merely doors, gates and hatches. The farm was also constructed using laths. This is the oldest form of half timbering in Denmark. In areas of scant woodland such as Sejerø and Odsherred it was used for several hundred years – right up until the 20th century.

Unlike traditional half-timbered construction, in which the timberwork is tenoned together using an intertie hammered plugged into the timber, the timber structure in north-west Zealand farm buildings is held together by inserting a lath into the rear of the post. Cutting two pieces of wood to intersect each other in this way is a very simple and obvious way to assemble a wooden structure. The method can also

be seen in some of Denmark’s oldest-known timber structures: for example, in church roofs.

In most places, the cruck style of building used external, and therefore visible crucks. However, in a very small area, in Odsherred and on the island of Sejerø, they developed a special version, featuring internal crucks. As a result, from the outside the farms looked as if they were only built using posts and panels. Højgården is an example of this technique.

### **Apple garden, cattle yard and barn yard**

The work on the restoration of Højgården revealed a number of rarities. Concealed under trees and shrubs, the farm’s original courtyard appeared: the apple garden, the cattle yard and the barn yard. Framed by rocks they constituted unique evidence of a layout that was quite common on Danish farms for centuries, but which is nowhere as intact and well preserved as in Højgården.

Now these courtyards have been preserved alongside the small, four-winged farm, which has been restored according to the same ‘pre-existing nail principle’ as when it was built 140 years ago: with traditional materials, historical building methods and with extensive use of recycling and repair rather than replacement.



The delicate cruck structure has been preserved and recreated. Wherever possible, the original timber and woodwork have been recycled. The panels were bricked with a mixture of clay, straw and organic buttermilk, and the roof was thatched on the basis of local artisan traditions using reeds, eelgrass and oak spars.

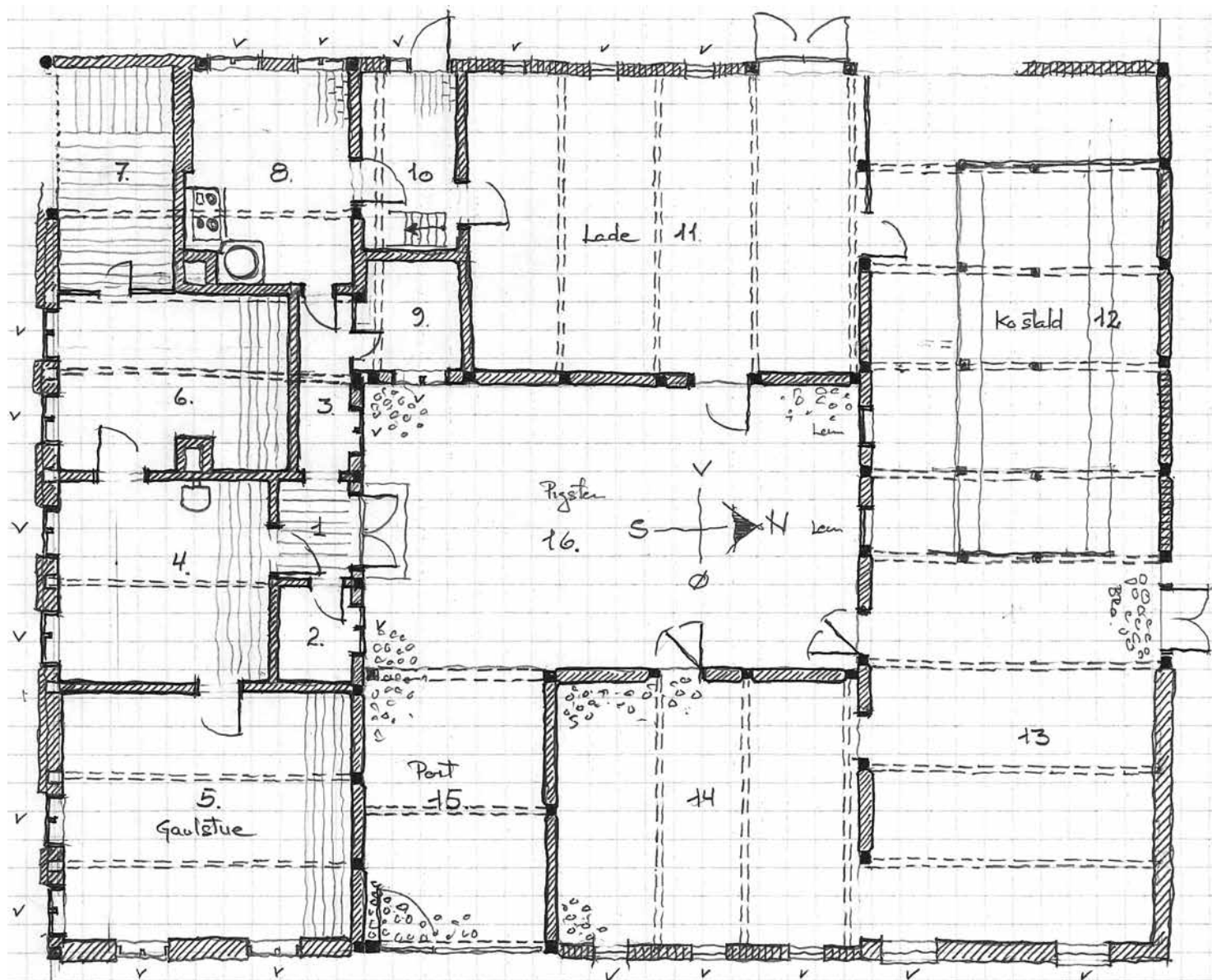
A fine example of how living building culture can be promoted through conservation, change and development, Højgården is now part of Realdania By & Byg’s collection of more than 50 historic houses, including several examples of regional building

practices and types of farm. Both in themselves and collectively, they illustrate the evolution of Danish building culture over a period of more than 500 years: the architecture, the building customs and the life that went on both inside and outside the buildings.

The restoration of Højgården will ensure that the property is preserved for posterity as an example of what was once an ordinary type of farm that has now more or less vanished. Despite its modest size, the property encompasses cultural history, architectural history and agricultural history.



# Plantegning over Højgården



- 1. Forgang
- 2. Depot
- 3. Gang
- 4. Dagligstue

- 5. Gavlstue
- 6. Soveværelse
- 7. Kammer
- 8. Køkken

- 9. Spisekammer
- 10. Baggang
- 11. Lade
- 12. Kostald

- 13. Hestestald
- 14. Stald eller brænderum
- 15. Port
- 16. Gårdsrum