



BERTEL UDSENS EGET HUS
BJÆLKEVANGEN 15

UDGIVET AF REALEA A/S

OM BERTEL UDSEN

Via tidsskrifter og på studierejse i USA stiftede Bertel Udsen bekendtskab med den amerikanske arkitekt Frank Lloyd Wright, og fra denne arkitekt hentede Udsen megen inspiration. Bertel Udsens boligplaner er enkle og gennemarbejdede, og værelsernes mål er nøje bestemt af senges og møblers størrelser.

Han tegnede også helt små huse, som alligevel synes rummelige i kraft af den omhyggelige planløsning, de skrå lofter, skydedøre, gennemgående vinduesbånd og forskellige gulvniveauer, bestemt efter det omgivende terræn.

Bertel Udsen foretog gennem tiden mange studierejser og kendte indgående, også fra selvsyn, den klassiske arkitektur bl.a. omkring Middelhavet og i Fjernøsten. Han nåede at tegne over 350 forskellige huse foruden fritidshuse, og hans produktion fremhæves for den store homogenitet i planløsninger, materialer og farver.



FORORD

"300 enfamiliehuse har mistet deres far". Sådan skrev Politikens arkitekturanmelder Henrik Sten Møller, da han i 1992 satte sig til tastaturet for at skrive nekrologen over den danske arkitekt Bertel Udsen, som i en alder af 74 år for sidste gang havde lagt blyanten fra sig.

Og karakteristikken kan næppe være mere rammende. Bertel Udsen er blandt de danske arkitekter, der har opført det største antal enfamiliehuse. Landet over kan en lang række familier hver dag glæde sig over, at de med deres hus er en del af Bertel Udsen-fællesskabet og dermed en del af de overvejelser, som en dansk arkitekt gjorde sig længe før mange andre.

Bertel Udsen var i mange år en enlig svale i arkitekturens landskab. Med sine tanker om åben plan, rummelighed, smidighed og oplevelsesrigdom var han med til at bane nye veje for enfamiliehuse i Danmark. Han skabte med sin arkitektur en ny form for kontakt mellem husenes beboere og mellem inde og ude.

I denne bog tegner Bertel Udsens mangeårige og nære ven, arkitekt Finn Monies, et billede af dét hus, som denne "far til 300 enfamiliehuse", byggede til sig selv og sin familie, og et billede af den historiske og arkitektoniske sammenhæng, som Bertel Udsen var en del af.

For ganske vist var arkitekten Bertel Udsen på én og samme tid både et produkt af sin tid og forud for sin tid, men samtidig var han også den familiefar, der ville skabe de bedste rammer for sin familie. Og det gjorde han med huset på Bjælkevengen 15 i Lyngby, som han byggede i 1956 og boede i frem til sin død.

I 2001 købte Realdania Bertel Udsens hus for at sikre en lille, men væsentlig del af Danmarks arkitektoniske kulturarv og for dermed at kunne udbrede kendskabet til god arkitektur og godt bygningshåndværk. I 2003 overtog Realea huset.

Realea A/S
December 2007



BERTEL UDSSENS EGET HUS

Af arkitekt Finn Monies

Under verdenskrigen 1940-1945 gik arkitekturudviklingen i Europa i stå. Alt, hvad der kunne undværes til daglig, måtte kanaliseres til krigsførelse, og samtidig blev der lukket af for de impulser, man i årevis havde fået fra nabolande, tidsskrifter og studierejser. Alle var udelukket.

Det var en mærkelig situation for et land som Danmark, som i mange år havde haft en velfungerende byggeindustri og mange dygtige teknikere, som år for år havde præget den arkitektoniske udvikling.

En vigtig informationskilde i denne tid var enkelte tidsskrifter, som i et beskedent omfang kom fra såvel Europa som USA. Tidsskrifterne blev kilde til megen inspiration – ikke mindst blandt de yngre arkitekter, og tidsskrifterne bidrog til at vise, at der stadig var nye muligheder at satse på i byggeriet. Det gjaldt især enfamiliehusene, som blev et område, hvor arkitekterne gerne eksperimenterede.

INSPIRATION FRA USA

I Europa havde kunsthøjskolen Bauhaus Dessau gennem flere årtier været retningsgivende og inspirerende for den nye modernisme med arkitekter som Walter Gropius, Mies van der Rohe, Erich Mendelsohn, Marcel Breuer og Richard Neutra samt herhjemme Arne Jacobsen og Vilhelm Lauritzen.

Det var imidlertid ikke kun Bauhaus-modernismen, der gav inspiration. Også et af den moderne tids vigtigste bygningsmonumenter, kvarteret "Weißenhofsiedlung" i Syd-tyskland (opført i 1927), blev meget inspirerende og stildannende.

Sideløbende kom der fra USA signaler fra en helt anden og anderledes opfattelse af arkitekturens grundregler. Inspirationen kom oprindeligt fra kvækerne, en religiøs bevægelse, baseret på bl.a. enkelhed i fremfærd og over for materielle ting. Især i deres holdning til inventar, møbler og bygningsdetaljer viste kvækerne, hvordan man med mindre teknologi og mere håndværk kunne opnå helt særlige bygningsmæssige detaljer og helheder, som siden benævntes "New England Style".



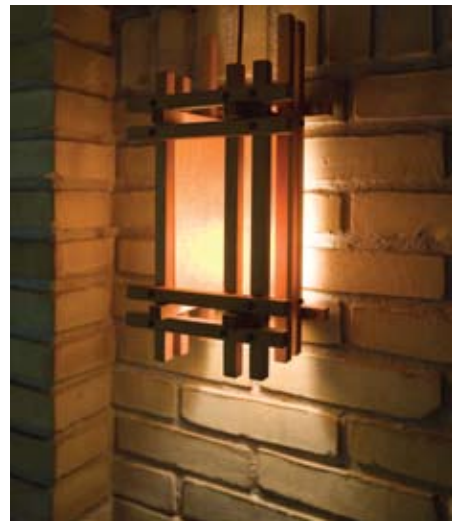
Denne nye formgivning, som dengang var relativt ukendt i Europa, var en modsætning til modernismen, idet formgivningen i høj grad kaldte på arkitekternes fantasi og deres evner som kunsthåndværkere i såvel helhed som detaljering.

ENFAMILIEHUSENE – EKSPONENT FOR NYE IDEER

Da krigen omsider var overstået, og de involverede europæiske lande havde slikt deres sår, var det tid til at komme videre – også for de danske arkitekter. Og for dem blev enfamiliehusene en væsentlig opgave. Under krigen var det mest etageboliger, som var blevet opført, mens enfamiliehuset havde ligget i dvale. Men ikke desto mindre var enfamiliehusene stadig den boligform, der stod højt på ønskesedlen hos både yngre og ældre.

I denne udvikling af enfamiliehusene blev arkitekterne førerhunde – godt hjulpet på vej af den såkaldte "Statslånsordning". Via denne ordning kunne både yngre og ældre familier opnå lavt forrentede lån, så drømmen om eget hus kunne blive i en realitet. Sideløbende med statslånsordningen blev store områder over hele landet udstykket til enfamiliehuse – til parcelhuskvarterer.

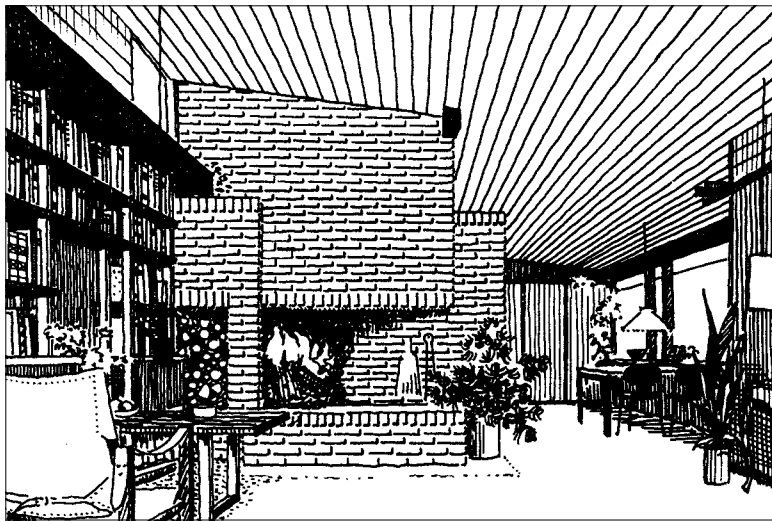
Forrest i dette felt af familier, der ville indfri enfamiliehus-drømmen, gik naturligvis arkitekterne, som til deres egne familier skabte en række gedigne og velgennemarbej-



dede hustyper. Disse hustyper blev afløsere for krigens bungalows, som ganske vist havde været pæne små huse, men som sjældent havde indeholdt væsentlige nye tanker og ideer om, hvordan man kunne bo.

Enfamiliehusene blev eksponent for nye tanker og ideer, og indflydelsen fra de lande – der ikke var alt for medtagne af krigen – samt fra USA var ikke til at tage fejl af. Det var modernismens arkitekter, hvoraf adskillige havde været i Sverige under krigen, der byggede huse til sig selv, og herhjemme gjorde blandt andre Halldor Gunnløgsson, Jørn Utzon, Finn Juhl, Erik Chr. Sørensen og Hanne Kjærholm sig bemærket.

Men den modernistiske arkitektur var ikke alene på banen. Fra USA indløb der via tidsskrifterne med jævne mellemrum præsentation af nye arbejder af den amerikanske arkitekt Frank Lloyd Wright; en af de mest prominente og indflydelsesrige arkitekter i første halvdel af 1900-tallet. Wright grundlagde en ny form for frigjort arkitektur. Han var humanist, og hans store pionerarbejde med organiske former påvirker den dag i dag stadig nyt design.



PÅ OPDAGELSE I DEN ÅBNE PLAN

Wright var også modernist, men på en anden måde end Bauhaus-pionererne. Han tog udgangspunkt i amerikanske landhus-traditioner, hvor pejsen eller ildstedet var husets kerne; dets hjerte, hvorfra varmen blev ledt ud til resten af huset, og han arbejdede med en hidtil sjælden sammenhæng mellem bygning, detaljering og møblering, der var væsentlig anderledes end Bauhaus-modernismen.

Wrights nye form for hus var et såkaldt 'Prairie House'. Det var et gennemdesignet hus bygget af naturmaterialer og med åbne rum, der lod bygning og interiør smelte sammen. Wright ville udtrykke præriens storhed og naturlige skønhed i kraft af organisk arkitektur, hvor bygningen nærmest voksede frem af landskabet, og rummet voksede frem af bygningen. Han aflukkede træet alle dets hemmeligheder og muligheder og skabte derigennem boliger med en række helt nye kvaliteter, som man ikke hidtil havde kendt i Europa.

Wrights ambition var at skabe så behageligt et miljø som muligt ved at kombinere funktionelt design med optimal kontakt mellem mennesker. Han arbejdede med det geometriske, og hans sans for rummelighed og lys sikrede en funktionel og visuel samhörighed mellem hans bygninger og møbler. Man kunne gå på oplevelse i den åbne plan og overalt finde nye inspirerende kvaliteter.



Ideen om pejsen eller ildstedet som husets hjerte hentede Bertel Udsen fra den amerikanske arkitekt Frank Lloyd Wrights "Prairie House"-stil.

Stregtegningen til venstre er udført af Bertel Udsen selv, mens de tre billeder er private fotos fra årene 1972-1978.

EN ENLIG SVALE I ARKITEKTURENS LANDSKAB

Wrights tanker smittede af på danske arkitekter, som i de nye enfamiliehuse tog visse elementer fra åben-plan-princippet til sig. I den danske fortolkning blev enfamiliehusene dog oftest møbleret med et køkken i en niche og et badeværelse i et lille lukket område, mens husets øvrige funktioner udgjorde et samlet hele, hvor en enkelt skydedør kunne sikre lidt privatliv. Den åbne plan gjorde enfamiliehuset mere oplevelsesrigt og fremmede på mange måder familiens fællesskab, men der var alligevel ikke mange arkitekter herhjemme, som hverken til sig selv eller en bygherre kunne tegne et hus helt efter Wrights 'Prairie House'-ideer.

Dog var der én dansk arkitekt, som – uden at have set Wrights huse i virkeligheden – gennem tidsskrifter og bøger havde afløkket dem en væsentlig del af deres hemmelighed.

Det var arkitekten Bertel Udsen, som i midten af 1950'erne tegnede sit eget hus på Bjælkevangen 15 i Hjortekær som et meget smukt eksempel på, hvordan den åbne plan kunne være både rummelig, smidig og især meget oplevelsesrig. Ser man bort fra husets "tegnestuefløj", der først kom til mange år efter, at huset var taget i brug, er det øvrige hus ét stort rum, hvor kun adgang til to børneværelser og et badeværelse er forsynet med døre.







Resten er nærmest et stykke kammermusik, udtrykt gennem det enkelte afsnits materialer og proportioner, sammenholdt af et varierende lysindfald fra afsnit til afsnit og med store gennemgående vinduespartier, der yderligere inddrager haven omkring huset i det rumlige spil.

Dengang var der tale om to forskellige rumopfattelser: Den modernistiske og den "Wright'ske", og for sidstnævnte blev Bertel Udsen gennem mange år en enlig svale i arkitekturens landskab.

RUMMELIGHED, SMIDIGHED OG OPLEVELSE

Bertel Udsens eget hus, som blev opført ikke langt fra familiens daværende bolig i "Elementbyen" i Hjortekær, var ikke hans første enfamiliehus, men et af de tidligste og frem for alt det hus, hvor han kunne gennemføre ideen om et hus med den størst mulige del som "åben plan".

I sagens natur er der for en kernefamilie enkelte rum, der må have deres integritet, og det gælder først og fremmest børneværelserne og de sanitære rum foruden et fyrrum, der kan kombineres med at være opbevaringsrum for ski, kufferter og lignende.

Til gengæld er princippet med en åben plan ikke blot at skabe et stort rum og møblere det efter bedste evne, sådan at hver funktion får dagslys og en forståelig tilknytning til de dele af rummet, hvor andre funktioner er placeret. Kunsten er derimod at skabe en åben plan med rummelighed, smidighed og især oplevelsesrigdom. Og det formåede Bertel Udsen til fulde i sit eget hus.

Når man fra vindfanget træder ind i "resten af huset" på Bjælkevungen 15, kan man i ét blik overskue spiseplads, opholdsafsnit og udsigten til haven, og man fornemmer, hvordan de faste installationer som f.eks. køkkenet og en lang fast placeret læderbetrukket sofa udgør en vigtig del af opholdsområdet. Det samme gør den udsigt, man har til haven, som er disponeret således, at den deltager naturligt i det rumlige samspil.

Begrebet "åben plan" burde retfærdigvis nok snarere kaldes "det åbne rum", for selv om en åben plan kan opleves og forstås på en plantegning, er det faktisk et tredimensionelt fænomen, hvor vinduesbrystninger, vindueshøjder, loftbeklædning og meget andet har hver sin vigtige rolle.



Åben-plan-systemet stiller med andre ord store krav til placering og udformning af sammenhængende vinduespartier og dertil hørende brystningshøjde, hvis ikke vinduerne går helt til gulv. De betingelser mestrede Bertel Udsen, og den, der træder fra vindfanget ind i huset på Bjælkevangen, får en righoldig tredimensionel oplevelse af planprincippet.

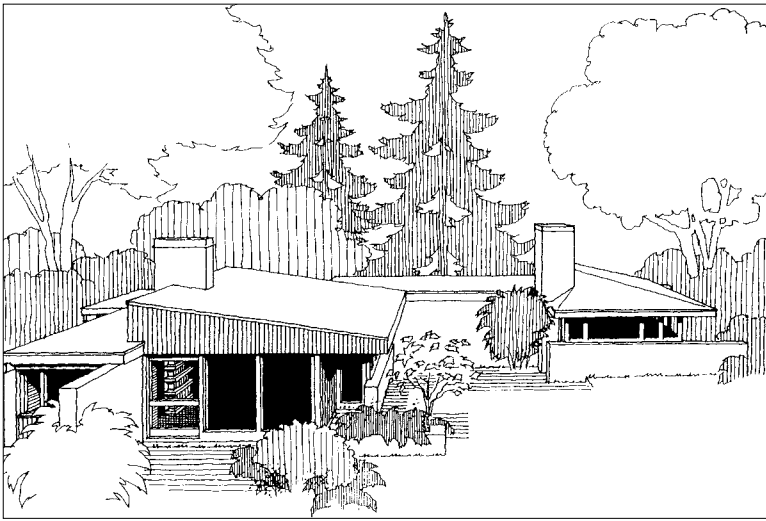
DET STORE ILDSTED – HUSETS HJERTE

Det store ildsted, som Frank Lloyd Wright altid fremhævede som husets kerne – dets hjerte – er også i Udsens hus blevet en central del af "møbleringen" såvel ved sin udformning i "blankt murværk" som i sin funktion, hvor varmen kommer hele huset til gode.

Hertil skal føjes, at opvarmningen i hele huset er gulvvarme, hvilket har haft den konsekvens, at betongulvet er beklædt med kokosmåtte i sammensyede baner. En sådan tæppe-løsning tillader varmen at fordele sig uhindret i hele rummet, og stoffligt passer det godt til de mange ubehandlede eller efterbehandlede træpartier, som på paneler, skabslåger og loftsbeklædninger er i fint samspil med rummets øvrige materialer.

Den nye tilbygning, som Bertel Udsen fik bygget til i 1962, falder smukt og naturligt ind i det oprindelige hus, som det ses af stregtegningen, der er udført af Bertel Udsen.

Billedet til venstre viser husets smukke tag-hældning med fald ind mod haven, mens det lille foto viser det værelse, der oprindeligt var husets børneværelse.



Den åbne plan er forbundet med haven, dels visuelt gennem de store vinduespartier mod syd og vest og dels med en dør fra spisepladsen og en stor glasskydedør fra opholdsområdet til store flisebelagte terrasser, hvoraf den ene er overdækket af tagudhæng.

Plantegningen over Bertel Udsens hus viser også en tegnestuefløj, der blev tilbygget i 1962. Tilbygningen blev aktuel, efterhånden som Udsens huse blev kendte, og han fik flere og flere opgaver. Det blev derfor nødvendig at ansætte nogle medarbejdere, som dog ikke – selv om tegnestuen lå i nær tilknytning til privatboligen - også nødvendigvis skulle være medlemmer af familien.

Tilbygningen skulle derfor på én og samme tid løse flere vanskelige opgaver: Dels skulle den arkitektonisk være en helt naturlig del af det oprindelige hus, dels skulle den give rum for en – meget værdifuld – læplads mod vest og dels skulle den sikre, at tegnestuens medarbejdere ikke havde udsigt til boligens private udeområder.

Alle opgaver lykkedes i den nye tilbygning; endda på en sådan måde, at Bertel Udsens eget arbejdsrum fik vinduesparti mod såvel syd som vest, så "familieskabet" mellem privatboligen og arbejdsrum derved blev sikret.

300 ENFAMILIEHUSE HAR MISTET DERES FAR

Princippet for den åbne plan var i høj grad medvirkende til, at det samlede rum ikke blot var et gulv, en vinduesvæg og et loft. Kongstanken for den åbne plan var at sikre en anderledes arkitektonisk kvalitet, dels gennem samspillet mellem de omsorgsfuldt valgte materialer - der resulterede i en arkitektonisk-skulpturel-stofflig oplevelse - og dels gennem en gennemtænkt placering og udformning af store vinduespartier, som kunne give både lys og sammenhæng mellem husets lukkede rum og det åbne rum udenfor.

Som arkitekt var Bertel Udsen en ener, og i årene efter krigen formåede han gennem en række velformede og velfungerende huse at fortælle om, og fremvise værdien af, sammenhængen mellem konstruktioner, materialer og udformning af rum. I løbet af 30 år opførte han en lang række enfamiliehuse af samme kvalitet og karakter som sit eget på Bjælkevangen.

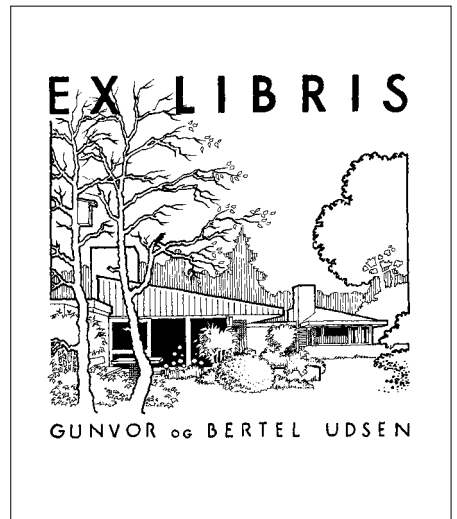
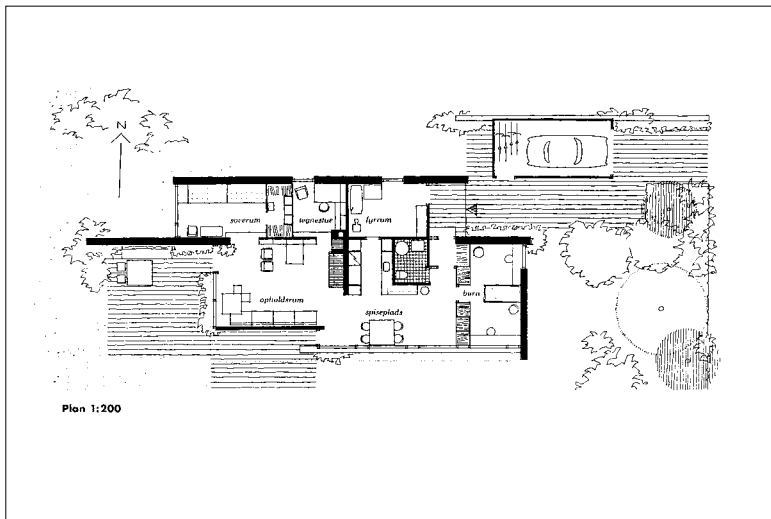
Et imponerende livsværk, der givetvis har inspireret arkitekturanmelder Henrik Sten Møller, da han ved Bertel Udsens alt for tidlige død i 1992 i Politikens nekrolog skrev: "300 enfamiliehuse har mistet deres far".

Der lå i denne formulering en interessant tanke, for disse 300 huse måtte i så fald være – om end ikke søskende – så i hvert fald kusiner og fætre og hvad deraf følger. Det har formodentligt haft en indflydelse på disse familiers tilværelse, at de var medlemmer af det store lødige Bertel Udsen-fællesskab.

Finn Monies

*Bertel Udsen havde en
fabulerende fantasi og
en sjælden evne som
kunsthåndværker –
også helt ned i detaljen.
Mange af husets lamper
er Udsens egne værker.*





OM HUSET PÅ BJÆLKEVANGEN 15

Ejendommen på Bjælkevangen 15 er tegnet og opført i 1956 af arkitekt Bertel Udsen som privatbolig, og senere – i 1962 – forsynet med en tilbygning, hvori der blev indrettet tegnestue. Bertel Udsen boede i huset frem til sin død i 1992.

Bygningen er opført i gult blankt murværk med sortmalede trægavle og udhæng. Tagkonstruktionen er udført i sort tagpap og generelt med fald ind mod haven, hvilket danner udhæng for en mindre terrasse og vinduesbånd. Planmæssigt er den oprindelige bolig ét stort rum, når man ser bort fra badeværelse og børneværelser. Opholdsstuenes vestvendte skydedørsparti, hvorfra der er adgang til terrasse, samt det sydvendte vinduesbånd giver et nært forhold mellem haven og de indendørs rum. Indvendige overflader er generelt karakteriseret ved gult blankt murværk på vægge, høvlede brædder som beklædning på loft og sisalbelægninger på gulve.

Ejendommen er senere opdelt til to boligenheder med en stor og en lille bolig, der samlet har et boligareal på 177 m² med en carport på 21 m². Grundarealet er på 1589 m². Ejendommen er ikke fredet, men fremstår i dag stort set original både i bygning og interiør.

© December 2007

Bertel Udsens eget hus – Bjælkevangen 15

ISBN 978-87-92230-07-2

Udgivet af Realea A/S

Tekst og redaktion: Arkitekt Finn Monies og Realea A/S

Layout: 300dpi.dk og Realea A/S

Tryk: OAB-Tryk a/s, Odense

Foto: Fotograf Jakob Bekker-Hansen samt private fotos, venligst udlånt af Danmarks Kunstbibliotek

Forsidefoto: Bertel Udsens hus på Bjælkevangen 15 set fra vejen

Bagsidefoto: Bertel Udsens hus på Bjælkevangen 15 set fra haven



BERTEL UDSENS HUS

Arkitekt Bertel Udsen, 1918-1992, tog afgang fra Kunstakademiets Arkitektskole i 1943, og efter ansættelser på store tegnestuer i Danmark og Sverige etablerede han egen tegnestue i 1956. På det tidspunkt begyndte der for alvor at komme gang i byggeriet af enfamiliehuse, og Bertel Udsen fik præmieret flere projekter i nogle af tidens mange konkurrencer om enfamiliehuse. I denne bog tegner Bertel Udsens mangeårige og nære ven, arkitekt Finn Monies, et billede af dét enfamiliehus, som Udsen byggede til sig selv og sin familie, og et billede af den historiske og arkitektoniske sammenhæng, som Bertel Udsen var en del af.

