

Hindsgavl Slot



Udgivet af Realdania Byg

Hindsgavl Slot

Hindsgavl Slot

© Realdania Byg A/S og forfatterne 2011

1. udgave, 1. oplag 2011

ISBN 978-87-92230-32-4

Tekst og redaktion: Johnny Wøllekær, Jørgen Thomsen,
Jakob Aahauge og Realdania Byg.

Layout: Realdania Byg A/S og OAB-Tryk a/s.

Foto og illustrationer: Arbejderbevægelsens Bibliotek og Arkiv,
Gorm Benzon, Berlingske Tidende, Det Biovidenskabelige Bibliotek,
Det Kongelige Bibliotek, Exners Tegnesteue, Fyns Presse Foto,
Hindsgavl Slot A/S, Hærens arkiv, Københavns Museum, Landplus, Middelfart
byarkiv, Middelfart Museum, Nationalmuseet,
Odense Stadsarkiv, L.S. Vedel Simonsen og Vilhelm Lauritzen Arkitekter.

Øvrige fotos: Kurt Rodahl Hoppe

Sat med Dax og Caslon og trykt af OAB-Tryk a/s, Odense

Realdania Byg er et helejet Realdaniaselskab.

Forord

De danske herregårde er en væsentlig del af det danske kulturlandskab. I landskabet, i kunsten og i historien. De er vidnesbyrd om århundredes kultur og sætter hver især et fornemt præg på landskabet. Ikke alene med bygningsmæssig skønhed, men ofte også som samlingspunkt for en egns kulturelle udvikling og natur.

Fyn er en af de landsdele, der er beriget med mange bevarede anlæg. Især to perioders herregårdstyper præger det fynske landskab. Renæssance-anlæg, der er opført i det 16. århundrede, og klassicistiske, der er opført i slutningen af det 18. århundrede. Sammen er de vidnesbyrd om flere århundredes skiftende skønhedsideal og udviklingen af det historiske danmarkskort. De ældste anlæg er borge – som det ældste Hindsgavl Slot. De forekommer tillukkede og dystre, bygget af tunge mure og omgivet af voldgrave. De er bygget som forsvarsværn i og til en tid, der bød på pludselig ufred og krig. De yngste heroverfor, som Hindsgavls nuværende anlæg hører til, er til gengæld lyse og åbne, skabt til selskabelighed. Med forudsætninger i fransk bygningskultur minder de mere om et komfortabelt landsted. Anlæggene er opført med streng symmetri og med åbne forbindelser. Ikke blot mellem de enkelte rum, men også i forhold til de landskaber, som de er en del af. At landskaberne så oftest også fik en ordentlig bearbejdning for at få det hele til at gå op efter tidens skønhedsideal og ideer er så en anden sag.

Hindsgavl Slots historie strækker sig over mere end 800 år. De ældste lag er, som det ældste anlæg, i dag blot fragmenter. Men ikke desto mindre er det netop håndgribelige vidnesbyrd, der hvisker med i den fortælling, Hindsgavl Slot lader sine besøgende opleve. Uanset om man blot lægger vejen forbi slotshavens frodige landskab, eller man lader sig synke ned i en stol i hovedbygningen og over en kop eller et glas lader den hjemlige og sagnomspundne stemning indhulle sig med en ro, der er som uden for tiden.

I dag er Hindsgavl Slot indrettet som hotel og konferencested. Autentisk i det ydre anlæg og i hovedbygningen, der netop er som skabt til en sådan anvendelse. Til gengæld er den tidligere avlsgård helt transformeret. Her er der skabt hotelværelser, konferencerum og selskabslokaler. Det er sket for at bidrage til det samlede anlæg på to fronter. For at bevare Hindsgavl Slot i sin helhed og for at sikre en bæredygtig økonomisk ramme for stedet. Ethvert besøg er således med til at bidrage til bevarelsen af slottet.

En stor tak til bogens bidragsydere, der hver især har været med til at kaste lys over de mange facetter, Hindsgavl har. Danmarkshistorie, arkitektur, havekunst og ikke mindst et eksempel på, hvordan man nænsomt kan føre fortiden ind i fremtiden gennem en transformation, der på én gang sikrer det historiske anlæg og giver det nyt liv.

Realdania Byg, august 2011



Hindsgavl

Af Johnny
Wøllekær,
arkivar ved
Odense Stadsarkiv

Navnet Hindsgavl er første gang nævnt i Kong Valdemars Jordebog fra 1231, hvor Hegnetskov ved Middelfart omtales som et kongeligt domæne. Intet tyder dog på, at der dengang var tale om en borg eller et hus. Halvøen Hindsgavl var sikkert bare et skovklædt kongeligt jagtterræn.

Borgen blev formentlig først opført senere, og i kilderne nævnes den første gang i 1295 i formen Hegnesgaffuel, det vil sige den indhegnede gavl (klint eller stejl skrænt). Borgen må altså være opført i årene mellem 1231 og 1295.

Det var for Danmark urolige tider. Efter Valdemar Sejrs død i 1241 kom det til strid om kongemagten, og en lang og urolig tid blev indledt – fra den periode stammer hovedparten af Danmarks middelalderlige borge. Kongen, bisp, lensmænd, herremænd – alle, der havde råd og muligheder for det – beskyttede sig og byggede boliger, der kunne forsvares eller tjene som støttepunkter til bekæmpelse af de andre.

Disse kongelige og private borge findes overalt i Danmark. Nogle ligger hen som ruiner, andre er ombygget til ukendelighed, men de fleste er kun bevaret som voldsteder – som Hindsgavls slotsbanke. Et gæt går på, at Hindsgavl blev anlagt af Erik Plovpenning (1241-50), og at borgen var et modstykke til Koldinghus, der blev bygget på samme tid af kongens bror, hertug Abel, som et værn for Sønderjylland. Fra

Hindsgavl kunne kongen holde øje med, hvad broderen fandt på!

Borgen lå på en naturlig banke i et sumpet engdrag – kaldet Sudden – der nogle steder var bundløst, og som gav en god beskyttelse. En voldgrav med hængebro gjorde vejen til borgen endnu mere besværlig.

Der blev skrevet Danmarkshistorie

Hindsgavl lå centralt og blev brugt som mødested i krig og fred. Borgen var placeret ved rigets gamle hovedrute over Fyn, og med en kongemagt, der endnu i 1400-årene var rejsende, var der brug for møde- og opholdssteder. Landets skiftende konger gjorde ofte holdt på Hindsgavl på deres vej tværs gennem riget. Når fremmede tropper truede Danmark og trængte op gennem Jylland og gerne ville sætte over til Fyn, så kom Hindsgavl i begivenhedernes centrum.

I 1286 blev Erik Klipping myrdet i Finderup Lade ved Viborg, og flere af rigets mægtigste mænd fik skylden. De blev kendt fredløse og landsforvist og flygtede til Norge, hvor kongen hjalp dem med plyndringstogter i Danmark. I 1287 skal Erik Klippings mordere efter sigende have plyndret, hærget og afbrændt ikke alene Middelfart, men måske også Hindsgavl – men det vides ikke med sikkerhed.

*Modsatte side:
Kig til slotsbanken også
kaldet "gammel slot".*



Til ethvert rigtigt slot hører også en eller flere spøgelses-historier og sagnfortællinger, og det gør der selvfølgelig også til Hindsgavl Slot. Egnens mange oldtidsgravhøje satte sikkert fantasien i sving hos fortidens beboere, og de gamle fortalte endnu i 1600- og 1700-tallet, at Hindsgavl fik sit navn efter to kæmper, Henze og Gaul, som i tidernes morgen sammenkastede banken, hvorpå kongeborgen stod. Kæmperne var i øvrigt blevet begravet i nærheden af banken.

Et andet sagn fortæller, at det var kæmperen Grim (eller Grimure), der slog sig ned på egnen og byggede de første huse på borgen, hvorfor borgen i tidernes morgen blev kaldt Grimborg – og derfor fandtes der også en mose, der gik under navnet Grimborgmose (Grimmermose).



I september 1295 trak det op til krig mellem kong Erik Menved og hertug Valdemar af Sønderjylland, men på et møde på Hindsgavl sluttede de to kamphaner en freds aftale. Kongen boede formentlig på Hindsgavl i flere dage, og fire dage senere var borgen igen i centrum for begivenhederne, da kongen mødtes med den norske konge Erik Magnussøn, kaldet Præstehader, for at indgå en våbenstilstand.

Freds aftalerne holdt dog ikke. Der var svig i begge kongers sind, og freden blev brudt fra både norsk og dansk side. Krigen rasede igen efter mindre end et år. Hindsgavl blev atter og atter erobret af de stridende parter, og borgen var kastebold mellem kongen og de holstenske grever, der fik borgen i pant. Fra 1317 og 50 år frem var det de slesvigske hertuger, der sad på borgen og resten af Fyn. Kong Valdemar Atterdag overtog borgen i 1367, og han brugte den – og andre

borge – til at skabe orden og fred. Hindsgavl blev nu sæde for en kongelig lensmand, der befalede over hele Hindsgavl Amt (nogenlunde svarende til den nuværende Middelfart Kommune). Lensmanden havde den militære befaling og administrerede krongodset, der lå under borgen.

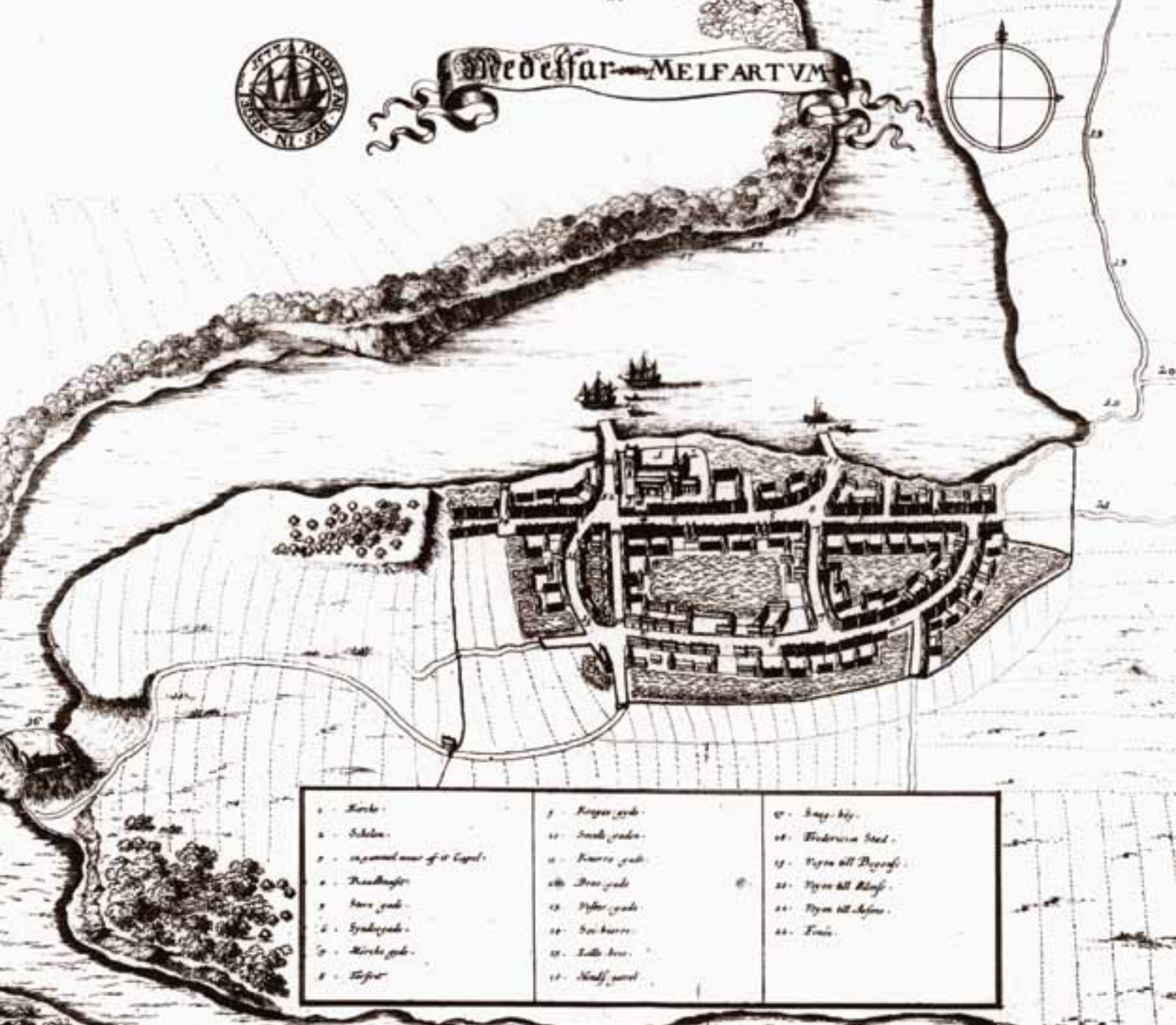
Kongens fald

I 1523 opholdt Christian 2. sig i Middelfart. Efter slaget ved Tiveden i Sverige blev Christian 2. kronet som konge af Sverige, og under den begivenhed blev en stribe svenske stormænd halshugget i Stockholm. Blodbadet gav ryster langt uden for Sveriges grænser, og de jyske adelsmænd gjorde oprør mod kongens politik. I spidsen for oprøret stod de jyske rigsråder og kongens farbror, hertug Frederik (den senere Frederik 1.). De fik kongen afsat, og den rådvilde

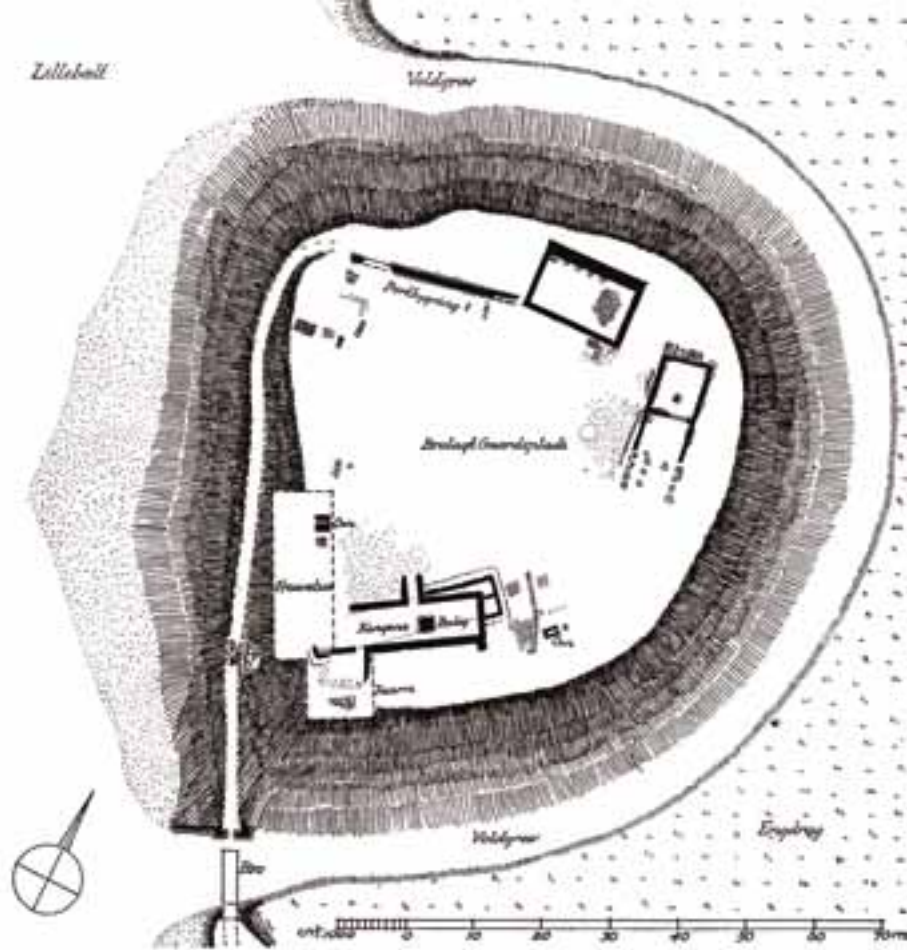
*Modsatte side:
Resens kort over
Hindsgavl og Middelfart.
Kortet er tegnet ca. 1670
og er det tidligste
kort over Middelfart
(Det Kongelige Bibliotek).*



Medeffar-MELFARTVM



1. Kirke.	9. Konges gate.	17. Sags-ky.
2. Schule.	10. Sankt-gade.	18. Fredericus Stad.
3. in gammel nær af St. Capel.	11. Kærre-gade.	19. Nyen til Bygges.
4. Ræddingst.	12. Bær-gade.	20. Nyen til Kløst.
5. Havn-gade.	13. Nyer-gade.	21. Nyen til Skolen.
6. Syndergade.	14. Sæ-bærre.	22. Tæne.
7. Kircks-gade.	15. Løbs-bro.	
8. Tøjst.	16. Skuff-gade.	



Skitse af Hindsgavl Slotsbanke med de huse, der blev udgravet i 1940'erne. Gengivet efter Fra Nationalmuseets Arbejdsmark 1944.

Til højre: Kig til slotsbanken.

Christian 2. søgte mod Hindsgavl og Middelfart. Han kunne ikke bestemme sig til, om han ville forsøge at samle en hær og vinde kongemagten tilbage, eller om han skulle forhandle med de jyske adelsmænd.

Gennem nogle uger fartede kongen over Lillebælt flere gange til drøftelser om et forlig i Jylland. Det gav anledning til myten om kongens natlige sejlads mellem Jylland og Fyn, som er beskrevet i Johannes V. Jensens mesterværk *Kongens Fald*.



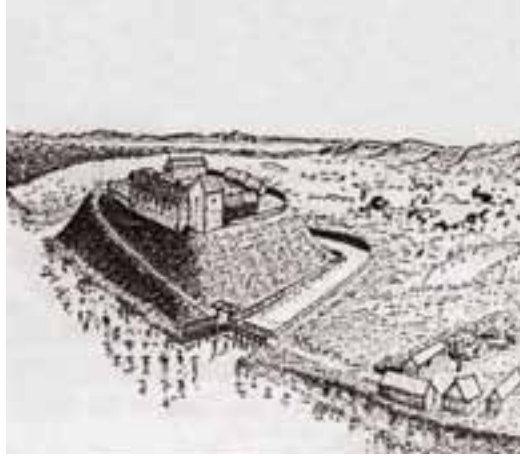
Kongen opholdt sig mest i Middelfart, men som situationen spidsede til, blev det sikkert Hindsgavl, som blev kongens base. Der er den dag i dag stadig rester af en 30 meter lang mole ud for slotsbanken, og det er ikke usandsynligt, at kongen sejlede ud herfra i de bevægede vintertidspunkter i 1523.

Siden mistede Christian 2. tronen til farbroderen. Det skete, da han med familie sejlede fra København den 13. april 1523.

Landets og Hindsgavls trængselstider var dog ikke ovre. Fyn led meget under den borgerkrig, der hærgede Danmark 1534-36, og som blev kendt under navnet Grevens Fejde. Under fejden, der førte frem til reformationen, blev hele egnen omkring Hindsgavl hærget og plyndret af holstenske soldater.

Middelalderborgens udseende

De middelalderlige borge blev indrettet meget forskelligt. Det afhang af terrænet, ressourcer og behov for beskyttelse. Nationalmuseets arkæologer gravede i årene 1942 og 1943 på Hindsgavls borgbanke, og her fandt de rester af fundamenter, murbrokker, brandlag og andet. Alt sammen vidnede om flere ødelæggelser og hastige genopførelser af bygningerne. Fundene



var dog svære at datere, da der nogle steder lå hele tre byggeperioder oven over hinanden. Der blev også fundet nogle ganske få mindre genstande som mønter, et skår af et drikkeglas og glideskinner til armbrøste.

Udgravningen gav nogle ideer om, hvordan middelalderborgen så ud – og fundene kan sammenholdes med de skriftlige beskrivelser og en tegning fra Peter Hansen Resens *Atlas Danicus* fra omkring 1670. De skriftlige kilder kan også hjælpe. Det billede, der står tilbage, er:

Der var adgang til borgen fra en bro, som førte over voldgraven. Den besøgende fulgte en smal, stejl vej langs borgens vestside og drejede så brat til højre. Der var indgang til borgen fra nord gennem en slags port i en lang mur. Borgens bygninger lå langs slotsbankens kanter. Mod sydvest lå et svært, firkantet tårn, der vogtede adgangen til borgen. Murene var 1-2 meter tykke, og tårnet var 12-14 meter højt, hvor det var højest. Tårnet vidnede om, at borgen var et forsvarsanlæg, hvor den isolerede beliggenhed dog nok var det bedste værn. Klods op af tårnet lå et 24 meter langt hus, kaldet Fruerstuen. Tårnet og Fruerstuen var begge bygget efter 1500, men under dem lå ældre bygningsrester. Fruerstuen var af bindingsværk og var formentlig bolig for lensmanden.

På slotsbankens sydside lå et hus i bindingsværk, der var noget yngre. Det var opført i 1607 på foranledning af Christian 4. og var i to stokværk. Bygningen var formentlig hentet på Vamdrupgaard og Nygaard ved Kolding, hvor den var pillet ned og herfra flyttet til Hindsgavl.

Bygningen var bestemt som gemakker for kongen og dronningen, når de opholdt sig på Hindsgavl, og Christian 4. var med sikkerhed på Hindsgavl i 1614, hvor han bl.a. lod den fynske adel beskatte.

Arkæologerne fandt desuden en staldbygning mod øst og en mur, der løb parallelt med bankens nordlige side. Over gårdspladsen lå to lag toppede sten. I synsforretningen fra 1643 tales om et langt hus, hvor der bl.a. var dejstue, pige-kammer, skriverstue over porten, bryggers og mælkehus.

Slottets ladegård lå lidt fra selve borgen og bestod af tre huse: en lade, en stald og et vognskur. Og på slotspladsen blev i 1600-tallet anbragt en "vandkunst", der fik vand fra skoven på den anden side. Vandet løb over 440 meter gennem en trærende. Vandkunsten var sikkert ikke kun til pynt, men blev formentlig også brugt som en slags "vandhane" til drikkevand. Alt i alt var der ikke tale om nogen

Til venstre: Nationalmuseets udgravninger af Hindsgavl Slot i 1942. De arkæologiske udgravninger gav et nogenlunde sikkert indtryk af den middelalderlige borg (Middelfart Museum).

Til højre: Rekonstruktion der skal vise Hindsgavl Slot på Chr. IV's tid. Gengrivet efter Gorm Benzons Hindsgavl Slot.



*Kig til badebroen,
Fænø og Fænosund.*

*Modsatte side: Den ene
af de svenske kanoner har
overlevet til i dag og står nu
på Hindsgavl som pynt ved
en af slottets udsigtposter.*

imponerende borg, når man tager i betragtning, at Hindsgavl var hovedsæde for et af Danmarks vigtigste len.¹

Renæssanceborgen Hindsgavl i krig

I midten af 1600-tallet var Hindsgavl temmelig nedslidt af mange års uroligheder. En overgang var det tanken at lade borgen renovere, men snart væltede nye ulykker ned over borgen.

Danmark lå i 1600-tallet flere gange i krig med Sverige, og Lillebælt – og Hindsgavl – lå ofte i begivenhedernes centrum. I 1657 trak det igen op til krig, og de svenske tropper gik op gennem hertugdømmerne og Jylland. I januar 1658 gjorde svenskerne forberedelser til landgang på Fyn, og vejret gav dem pludselig en hjælpende hånd. En hård isvinter satte ind, og Lillebælt frøs

til, og den 30. januar 1658 marcherede de svenske soldater med alt deres udstyr over det frosne Lillebælt. Det var et dristigt vovestykke, men isen holdt – “kun” godt 100 mand røg gennem isen – og den svenske hær gik i land ved Tybrind Vig (mellem Hindsgavl og Assens), hvor den beskedne modstand blev fejlet væk.

De svenske tropper besatte Middelfart og Hindsgavl, der allerede var stærkt forfaldent, og den svenske belejring gjorde kun ondt værre. Svenskerne fortsatte deres sejrsmarch, og den danske konge var tvunget i knæ. Danmark måtte skrive under på en ydmygende fredsaftale, hvor landet afgav Skåne, Halland og Blekinge. Der var sluttet fred, men snart blussede krigen op igen. I efteråret 1659 vendte krigslykken, da danskerne fik støtte fra udenlandske hjælpetropper. Jylland blev rensset for svenskere, og de fremmede tropper var klar til at sætte over Lillebælt. På den



fynske side havde svenskerne bygget skanser og løbegange for at hindre en landgang, og de holdt stand en tid. I flere måneder var Hindsgavl omdrejningspunkt for krigen. Først i november 1659 blev de danske hjælpetropper sejlet over Lillebælt, og efter en heftig kanonade gjorde tropperne landgang mellem Middelfart og Hindsgavl, som blev stormet og tilbageerobret.

Efter landgangen på Fyn faldt 18 svenske kanoner i de danske hjælpetroppers hænder. Den ene af disse kanoner har overlevet til i dag og står på Hindsgavl, hvor den i nyere tid er opsat som pynt ved en af slottets udsigtsposter. Svenskekrigene har også efterladt sig synlige spor på Fænø og Fænø Kalv, hvor man den dag i dag kan se rester af 1600-tallets fæstningsanlæg – de såkaldte svenskebatterier og deres volde.

Svenskekrigene sled hårdt på Hindsgavl og statens finanser, så borgen blev pantsat.²

Farvel til slotsbanken

I 1684 blev Hindsgavl bortforpagtet til en borger i Middelfart, Hans Svendsen. Han flyttede ladegården ind på marken – der, hvor Hindsgavl ligger i dag. Resten af borgen blev i første omgang liggende, indtil naturens luner satte en ny dagsorden. Havet gnavede ofte lidt af slotsbankens stejle skrænter, og den 10. januar 1694 gik det helt galt. Storm og medfølgende højvande i Lillebælt gjorde et kraftigt indhug på slotsbankens sydside.

Borgens murværk slog revner fra øverst til nederst, og store dele styrtede sammen. Efterfølgende blev borgen i 1695 sat på auktion, og efter lidt forvirring havnede borgen hos den hertugelige gottorpske slægt. Hindsgavl var for første gang kommet på private hænder, og samtidig flyttede man bygningerne væk fra slotsbanken. Tilbage stod kun voldstedet i Lillebælts vandkant.

Til højre: Placeringen af kongeborgen på 'bjerget' var ikke hensigtsmæssig i længden og blev opgrøvet efter 1660, da anlægget ikke længere skulle bruges til forsvarsformål. I 1684 blev godset bortforpagtet til en borger i Middelfart, Hans Svendsen, der gerne ville flytte ladegården ind på marken – der, hvor Hindsgavl ligger i dag. Og da ladegården var i meget dårlig forfatning og lå upraktisk på slotsbanken, blev flytningen godkendt i 1692.



Den kendteste fortælling fra Hindsgavl handler om Den hvide Dame. Hver aften ved midnatstid spankulerer Den hvide Dame rundt i slotsparken. Hvis hun møder en mand, kommer hun straks nærmere med udbredte arme, men når spøgelse kommer tæt på og tydeligt kan se, hvem hun har foran sig, så forsvinder hun straks med et hjertesuk.

Men hvem er Den hvide Dame? Sagnfortællinger vil vide, at hun er en ung brud, der skulle giftes med en herremand på Hindsgavl Slot. Hendes bryllupskaret kom trillende hen ad landevejen, men da den passerede forbi en dam, blev de fire

heste så opskræmte af sælsomme skygger, at kareten væltede ud i vandet. Den hvide brud blev klemt fast mellem sædet og rejsegodset, så hun ikke kunne slippe fri og druknede.

På Hindsgavl ventede herremanden forgæves, og endnu hver nat kalder hans længsel den forsvundne brud tilbage. Ofte når herremanden spadserede i slotsparken om aftenen, så han en lysende hvid skikkelse, der vinkede til ham, men når han kom nærmere, forsvandt hun.

Det forlyder i øvrigt, at ringen, der var tiltænkt brudens finger, stadig findes et sted på slottet.



Niels Andersen Basse og hustru (Middelfart Museum).

Basse-slægten kommer til Hindsgavl

Kongemagten havde skilt sig af med godset, og slægten Dewitz ejede i et par generationer Hindsgavl, men selve godset blev mest bestyret af nogle fogeder. I forsommeren 1745 skilte Dewitz-slægten sig af med Hindsgavl, og Niels Andersen Basse (1695-1773) tog over.

Den nye ejer stammede fra Bogense og var søn af en underofficer.³ Han havde været forvalter på et par fynske godser og må have tjent så godt, at han kunne købe Hindsgavl. Med godset fulgte bl.a. Asperup og Roerslev kirker og 83 gårde, 16 huse, et par møller og noget jord. Flest gårde havde godset i landsbyerne Stauerby (16 gårde) og Skrillinge (11 gårde).

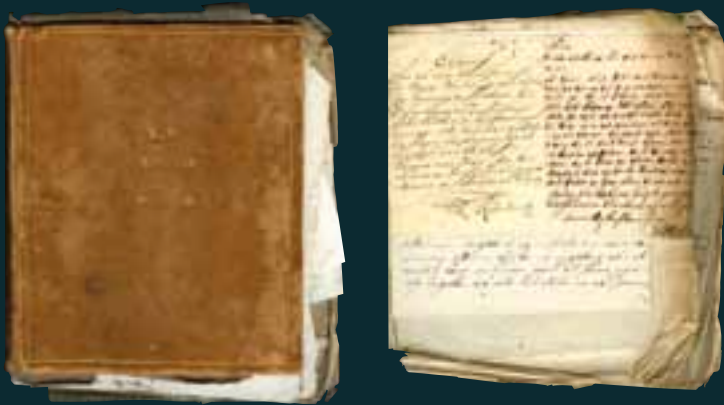
Det gods, som Niels Andersen Basse overtog, bestod af en hovedbygning og avlsbygninger i bindingsværk. Han fik snart sat sit præg på Hindsgavl, og han anlagde bl.a. en barokhave i terrasser ned mod Fænøsund. Der var alleer

med klippede træer og hække og buegange under lukkede espalier, hvor damerne kunne promenerer i skygge, selv om solen skinnede fra en skyfri himmel. Det var også Niels Andersen Basse, der fik rejst en række huse ude i landskabet, herunder materialehuset ved Hindsgavls Bro – det skete omtrent, da Hindsgavl i 1763 købte Fænø.

Niels Andersen Basses første hustru døde i 1750, men han giftede sig snart igen. I sit testamente bestemte han dog, at det var dattersønnen fra første ægteskab, Niels Basse Fønss (1751-70), der skulle overtage Hindsgavl. Skæbnen ville imidlertid, at dattersønnen døde blot 19 år gammel af kopper, og det blev i stedet søsteren, den blot 19-årige Karen Basse Fønss, der trådte i hans sted. Hun var gift med ritmester, senere kammerherre, Christian Holger von Adeler (1743-1801), som nu blev herre på Hindsgavl. Et nyt godsejerpar var klar til at sætte deres præg på Hindsgavl.

Modsatte side: Kongeborgen har oprindeligt ligget på den gamle slotsbanke, men det var ikke en hensigtsmæssig placering i længden.

Hindsgavl slot og anlæg



På Middelfart Byarkiv opbevares en enestående læderindbundet bog, Bog over Adskillige Slags Konster, der stammer fra Karen Basse Fønss (1747-1808). Den består af en samling af håndskrevne opskrifter – i alt 109 – som er en blanding af nyttige husråd, medicinske tips, tryllekunster og ”spøg-og-skæmt”-lege. Karen Basse Fønss indhentede erfaringer fra egnen med forsøg med vævning og tekstilfarvning, og hun var kendt for at ophjælpe tekstilhusfliden på egnen. Bogen er også fuld af gode, praktiske råd mod f.eks. væggelus, møl og orm i ”foerværk”, mod biller i kornet, om plantefarver, kure, plastre og pulvere mod alskens dårligdomme. (Middelfart Byarkiv).

I 1773 flyttede Christian Holger von Adeler og hustru ind på Hindsgavl. Adeler var en driftig mand. Og en fremskridtets mand. Han var et barn af 1700-tallets nye tanker, der på mange områder brød med det gamle godssystem. Oplysningstidens reformfolk trådte i karakter, og nye og banebrydende tanker vandt frem.

Adeler lod landsbyerne under godset udskifte, så hver gård og hvert hus fik tildelt sin egen jordlod. Det begyndte med landsbyen Svendstrup, der blev udskiftet i 1787, og siden gik det slag i slag.

Adeler opkøbte også ejendomme i Middelfart, og han satte gang i forskellige foretagender. Et pottemageri blev grundlagt i 1781 syd for ”gården”, og i pottemagerværkstedet blev der opmuret potte- og bageovn. Selv om pottemageriet lukkede ned i 1830’erne, og huset blev overtaget af godsets skytte og skovfoged, så er der altså en gammel tradition for keramik på Hindsgavl – en tradition, som i dag er videreført med keramikmuseet Grimmerhus.

Godsejerparret nærrede også en stor interesse for produktion af tekstiler. Karen Basse Fønss var ivrig med strikkepindene og fik sat skub i dyrkning af hør og vævning på godset. Det var sikkert også denne interesse for tekstil, der i 1791 fik godsejerparret til at grundlægge en spindeskole og arbejdsanstalt i Middelfart.







På hovedbygningen er indmuret to navneplader, der bærer årstallet 1784. Huset har dog næppe stået færdigt før 1786. Navnepladen til venstre med indskriften "Jens Jensen 1784" har givet anledning til en del spekulationer. Han er ukendt af eftertiden, men måske murermesteren eller ligefrem arkitekten bag byggeriet.

Godsejerparret opførte også et teglværk lidt vest for gården, og teglværket leverede bl.a. de teglsten, der blev brugt, da kammerherren lod hovedgården Hindsgavl ombygge.⁴

Hovedbygningen

Fra midten af 1780'erne lod Christian Holger Adeler Hindsgavls nye hovedbygning opføre. Den blev lagt, hvor en ca. 100 år ældre hovedbygning i bindingsværk også havde været placeret. Den nye hovedbygning var udformet, så den passede sig for et præsentabelt højadeligt hovedsæde.

På hovedbygningen er indmuret to navneplader, der bærer årstallet 1784, men noget tyder på, at huset først stod færdig i 1786.⁵ Arkitekten er ikke kendt, men der er blevet gættet på forskellige personer. I vestgavlen er en navneplade med indskriften "Jens Jensen 1784", som har givet næring til mange spekulationer. Hvem er denne Jensen, der ellers er fuldstændig ukendt? Er det arkitekten eller murermesteren? Flere arkitekturhistorikere har peget på, at det formentlig er arkitekt Hans Næss, der slog

stregerne til Hindsgavls klassicistiske hovedbygning. Men ingen ved noget præcist. Det er altsammen kun gisninger!

Hvis arkitekten er Hans Næss, så ved vi, at han var elev af arkitekt Nicolas-Henri Jardin, der var en af tidens fremmeste toneangivende nyklassicistiske arkitekter i Danmark og skaberen af værker som Bernstorff og Marienlyst slotte, Sølvgades Kaserne og Fredensborg Slotspark. Og Hindsgavls hovedbygning bærer præg af en velskolet jardinsk arkitekt. Hans Næss opførte på samme tid hovedbygningen på Krengerup Slot, og der er mange ligheder mellem Krengerup og Hindsgavl. Om lighederne skyldes, at de to hovedbygninger har haft samme arkitekt, eller det er, fordi bygmestrene har lånt flittigt fra hinanden, er usikkert. Men de to godser minder meget om hinanden. Det gælder herregårdenes vestibule med to kannelerede joniske søjler og en dobbelttrappe. Også 1. salen med midtkorridor og de to hovedportaler minder om hinanden. Hindsgavl er arkitektonisk også beslægtet med Frederiksgave, hvorfra Karen Basse Fønss stammede, så der kan have været flere inspirationskilder.

*Modsatte side:
Øverst: Hindsgavl, gårdfacaden. Tegningen, der tillægges arkitekten Hans Næss (Samlingen af arkitekturtegninger, Det Kongelige Bibliotek).*

Nederst: Hovedbygningen med Kavalersfløj (til venstre) og Fruerfløj (til højre). Og den gamle cour d'honneur. Gouachemaleri af Niels Ringe, ca. 1820 (Nationalmuseet).



Adeler var tydeligvis glad for sin herregård, og han lod indmure en egetræsplade over have-døren med indskriften:

Her kan jeg staa og se den føytende Søe
 Her kan jeg gøre mig en Tanke om at døe
 Som Skibet fløtter sig snart frem og snart tilbage
 Jeg gaar derfra og til med alle vore Dage

Det nye Hindsgavl Slot blev bygget og indrettet i tidens smag. Med brandtaksationens udførlige beskrivelse af godset og indboet i hånd – og med hjælp fra kunsthistorikeren Knud Voss – kan man få indtryk af den nye hovedbygning. Alt interiøret var malet i lyse farver – perlegråt træværk og pastelfarver på væggene. Gardinerne var hvide. I underetagen lå havesalen, spisestuen og dagligstuen. Ved siden af havesalen lå til venstre den røde stue og til højre kaffestuen. Der var også en skrive-stue og et kabinet, der var forsynet med et utal af malerier. Kammerherre Adeler satte tydeligvis pris på malerier. Havesalen var udstyret med to spejle i mahognirammer og forgyldte dekorationer, der var også to

Modsatte side: Den dag i dag prydes havesalen af to spejle i mahognirammer og forgyldte dekorationer.

spilleborde af mahogni, 12 lænestole med lyseblåt silkestof og bl.a. et stort papegøjebur af messing. Der omtales ligeledes et spillekammer, en billardstue, en tobaksstue, gæsteværelser og et soveværelse, der lå ovenpå.

Hindsgavls selskabsliv

Det nye Hindsgavl indbød til selskaber, og med kammerherre Adeler var et helt nyt herskab flyttet ind, der satte pris på selskabslivet.

Herskabet levede med en vis pomp og pragt. Når parret tog til kirke i Middelfart om søndagen, blev kareten trukket af et forspand af fire vældige gangere. Da hestene ikke skulle stå udenfor i al slags vejr, mens herskabet hørte på præstens prædiken, lod kammerherren opføre en rejselade på Fisketorvet. Her kunne heste og vogn stå, mens gudstjenesten stod på.

Herskabet havde efter sigende også en løber foran kareten, og han løb altid med en bambusstok, hvorpå der var et hoved af poleret sølv. Det var løberens opgave at løbe i forvejen, og når herskabet ankom, stod han og bukkede for



Krigen 1864 satte sit præg på Hindsgavl og omegn. Her er officererne ved 11. infanteriregiment fotografet ved Grimmerhus (Hærens Arkiv).



dem. Når herskabet var godt af vejen, kunne løberen skrue halvdelen af sølvhovedet fra, og så gemte der sig en flaske brændevin.⁶

Mange kendte og mindre kendte danskere lagde i begyndelsen af 1800-tallet vejen forbi Hindsgavl, hvor selskabslivet blomstrede. Der var to veje til Hindsgavl fra Middelfart. Den ene gik tæt på stranden og blev beskrevet som en smuk kørevej, hvor en del af vejen var omkranset af bøgetræer. Den anden gik gennem en indhegnet skov.

Fremmede soldater på slottet

Kammerherre Christian Holger Adeler døde i 1801, kun 58 år gammel, og det blev enken, Karen Basse Fønss, der førte godset videre. Krigstrommerne var allerede begyndt at rumstere igen, og under hendes sidste år rykkede krigen tæt på. I sommeren 1807 blev der anlagt yderligere to militære skanser og opført flere

bygninger på Hindsgavls mark. Jorden hertil skænkede kammerherreinden som en patriotisk handling.

Og i 1808 kom der igen fremmede tropper til Hindsgavl. Den gamle kammerherreinde oplevede invasionen af 40.000 spanske og franske soldater, som slog lejr i Middelfart og omegn. En del af de fremmede soldater blev indkvarteret på selve Hindsgavl.

Selv om de folk, der blev indkvarteret på slottet, nok var officerer, så var de "nye venner" noget anstrengende, mente kammerherreinden. Sydlændingene var støjende og drev en heftig jagt på havens og parkens frøer og snoge, som de ristede over ilden og spiste til lokalbefolkningens store undren.⁷

Blandt de fremmede var også marskal Jean Baptiste Bernadotte (1763-1844), der senere blev konge af Sverige og Norge under navnet kong Karl 13. Johan, og som blev stamfader til den nuværende svenske kongeslægt – huset



Bernadotte. Marskallen havde først opholdt sig på Koldinghus, men da det brændte, måtte han i huj og hast flytte sit hovedkvarter til Hindsgavl og siden videre til Odense. Med sig havde han sin hustru og deres otte år gamle søn Oskar. Det var den selvsamme Oskar, der 40 år senere som Sverige-Norges konge sendte sine soldater til Fyn for at hjælpe Danmark mod prøjserne.

De fremmede tropper var kun i landet nogle måneder, og så kunne kammerherreinden ånde lettet op, mens et og andet pige hjerte nok bristede, da de spanske soldater drog bort.

Krigens skygge var dog ikke helt forsvundet fra Hindsgavl. I den sidste del af krigen 1807-14 havde Frederik 6. sit store militære hovedkvarter på Hindsgavl, der lå strategisk godt for kongen. Her kunne han sidde i sikkerhed og alligevel være i tæt kontakt med sine forhandlere i Kiel. Fra Hindsgavl udgik flere kongelige breve og ordrer, og her førte kongen en del forhandlinger. Det var også på Hindsgavl, at Frederik

6. satte sig ved skrivebordet og den 16. januar 1814 satte sit navn på den fredsaf tale, som hans forhandlere på hans vegne havde underskrevet i Kiel to dage tidligere, og som skilte Norge fra Danmark.⁸

Stamhuset

Få måneder efter, at de fremmede hjælpetropper i 1808 havde forladt Hindsgavl, åndede kammerherreinde Karen Basse Fønss ud. De sidste år havde på ingen måde været nogen dans på roser. De økonomiske forhold på Hindsgavl var blevet noget trykkende, og uroen omkring krig og fremmede tropper gjorde ikke tingene lettere.

Da kammerherreinden ikke efterlod sig børn, havde hun bestemt, at godset for tid og evighed skulle være ejet af den Fønss'ske slægt. Det blev hendes brodersøn, Niels Basse Fønss (1793-1858), der skulle løfte arven. Det

Til venstre: Fra biblioteket.

Til højre: Havefacaden fra slotshaven.





*Louise Basse Fønss,
født Wedel-Heinen.
Malet ca. 1815 af
C. Kratzenstein-Stub.
Gengivet efter Danmarks
Adels Årbog.*

omfattende testamente opstillede en række krav og forhold, der skulle være i orden, før arvingen kunne tage over. Bl.a. skulle den store gæld, der hvilede på godset, ryddes af vejen ved salg af bøndergods, men det viste sig at være ganske vanskeligt. Det var trange tider efter krigen, og der var få penge mellem folk, så priserne var i bund og købelysten lille. Derfor besluttede man at oprette et stamhus og overdrage arvingen resten af bøndergårdene, som ellers var bestemt til salg. Den nye ejer kunne så senere, når tiderne var bedre og priserne gunstigere, sælge gårdene og indfri gælden.

Niels Basse Fønss var kun 15 år, da han fik overladt Hindsgavl. Et par år blev herregården administreret af andre, men efter at Niels Basse Fønss i 1813 blev gift med den kun 17-årige Louise Wedel-Heinen, flyttede det unge par ind på Hindsgavl. Herregården blev samtidig etableret som stamhus, det vil sige en slags arvelig fond, hvor godset udelt skulle arves af ældste søn.

Hindsgavls forvandling

Med den unge Basse Fønss og hustrus ankomst rykkede der en ny ånd ind på Hindsgavl. Det unge par forvandlede på trods af den anstrengte økonomi parken og hele området omkring hovedgården.

Den gamle barokhave blev nu skabt om til en park i engelsk romantisk stil med store, sjældne træer, idylliske smådamme, gange og spredte lysthuse. Haven blev anlagt midt i en sværmerisk tid, hvor en drømmende overklasse var grebet af ideen om tilbagevenden til naturen, og det kom til at præge den nye have og dens udformning. Og i naturen omkring Hindsgavl havde man alle muligheder for at skabe en romantisk have. De gamle snorlige gange og alleer blev skiftet ud med slyngede spadserestier, der tog de gående rundt i landskabet med skinnende græsplæner, damme, busketter med rododendron og ældgamle træer. Der blev også plads til et rislende vandløb, der blev anlagt i

*Modsatte side:
Fra slotsparken
(Hindsgavl Slot A/S).*



Til venstre: Parti fra Hindsgavls Have, ca. 1910 (Odense Stadsarkiv).

Til højre: Sorgenfri.

havens udkant, og det fungerede også som afløb for dammene. Kilden sprang blandt sirligt ordnede kampesten og løb ned i et lille bassin og videre ned mod Lillebælt.

Langs den fynske Lillebæltkyst blev der lagt en række udsigtspunkter, der helt i tidens ånd fik navne som Fruens Favoritsted, Abrahams Skød, Sorgenfri, Verdens Ende og Kanonen. Ved et par af udsigtspunkterne blev der også bygget små – og ganske simple – barkhytter. Ved Sorgenfri er hytten bevaret, men den er bygget om, så der i dag står et lille hus i bin-



dingsværk med stråtag. Hytten ved Sorgenfri er i øvrigt kendt for H.C. Andersens vers tilegnet den senere Christian 8.

Om sommeren, når det var godt vejr, dannede haven ramme om familielivet. Det var også her herskabet tog sine gæster med hen. Hele haven var sikkert stærkt inspireret af tidens andre romantiske haver og måske især af Johan Bülow's haveanlæg på Sanderumgård (ved Odense), der også havde templer og lyst-huse. Spor af den romantiske have kan stadig anes i dag.



Godsejerparret fik også bygget huse for godssets gifte folk, mens tjenestefolkene, gartneren og forvalteren boede på "gården". Materielhuset lå nede ved landingspladsen ved Fænøsund, og her var også "Smedjen" og "Beenshus", hvor skytten boede. Ladefogeden boede selvsagt i Ladefogedhuset, der lå længere mod syd.

Niels Basse Fønss anlagde også plantager, og der blev plantet træer hele vejen fra parken til den gamle Kongebrokov. Plantagerne fik navne efter døtrene Karen Julie (1814-44), Caroline (1818-69) og Mathilde (1829-1904). Der var så-

gar planer om, at den gamle slotsbanke skulle laves til et engelsk anlæg, men den plan blev heldigvis ikke ført ud i livet.⁹

Godsejerparrets mange planer gjaldt også andre dele af halvøen. Nye landarbejderhuse, som Julielund (Hjulmandshuset), Galsklinthuset og Oddehuset blev strøet ud over landskabet, så de skabte en idyllisk helhed. Markerne langs stranden blev plantet til med nåletræer. Ved Kongebroen blev der i 1812 opført en større bygning, der blev brugt som gæstgiveri, Færgetroen. Det holdt dog kun nogle år, der var

Baron Otto Reedtz-Thott (1785-1862) og Caroline Amalie Fønss (1818-69). Parret blev gift i 1845. Søstrene Julie, Caroline og lillesøster Mathilde lagde blandt andet navn til tre skovplantager, nemlig Julieplantagen, Carolineplantagen og Mathildeplantagen, som alle tre blev anlagt af deres far, Niels Basse Fønss (Middelfart Museum).

*Kammerherre, hofjægermester Niels Basse Fønss
(1827-1907) og hustru Marie,
født baronesse Wedell-Wedellsborg
(Middelfart Byarkiv).*

» Kammerherre Niels Basse Fønss havde arvet Hindsgavl, men det skete på visse betingelser. Han skulle bl.a. sørge for, at der blev taget hånd om kommende enker efter godsets ejere. Derfor lod kammerherren i 1850'erne bygge et enkesæde, der fik navnet Grimmerhus efter Grimmermose og sagnet om en Grimmerborg.

Stregerne til enkesædet Grimmerhus blev slået af den landskendte arkitekt J.D. Herholdt (1818-1902), og han valgte at tegne en slags villa, som var noget forholdsvis nyt i Danmark. Den fritliggende villa var smukt og romantisk beliggende på en grund, der skrånede ned mod Lillebælt.

Da enkesædet stod færdigt, flyttede sønnen Niels Basse Fønss, der var nygift, ind. Enkesædet var dog tænkt som en "ældrebolig" for kammerherren og hans hustru, men da den gamle kammerherre døde året efter husets opførelse, blev det kun enken, som flyttede ind på Grimmerhus, mens sønnen rykkede ind på Hindsgavl. Grimmerhus virkede som enkesæde for Louise Basse-Fønss (billedet), indtil hun døde af kræft i 1864.

Louise Basse Fønss blev den første – og eneste – enke fra Hindsgavl, der kom til at bo på Grimmerhus. Siden blev enkesædet lejet ud i kortere eller længere tid.



simpelt hen ikke grundlag for en kro på stedet, og så blev huset bygget om til oliemølle. Senere blev huset til godsforvalterbolig, og siden hen var det godsets skovridergård lige til 1921 – gården blev siden omdannet til restaurant og dansested under navnet Kongebrogården.

Hele forvandlingen af Hindsgavl blev fuldbyrdet med portbygningen Adelerhus og alleen fra Hindsgavl Slot til Middelfart og senere til enkesædet Grimmerhus.

Herregårdsliv

I sommeren 1858 døde den gamle kammerherre, og stamhuset gik videre til sønnen, der også hed Niels Basse Fønss. Vagtskiftet betød, at den



Til venstre: Skovridergård, ca. 1910 (Odense Stadsarkiv).

Postkort af Adelerhus, ca. 1930. Huset blev opført i 1852 og lå på grænsen mellem Middelfart og Hindsgavl, hvor Hegnetshus (eller Skyttehuset) havde ligget i århundreder. Adelerhus var bolig for godsforvalteren, og det var her godskontoret lå 1852-1921 (Odense Stadsarkiv).



Grimmerhus, ca. 1910. Villaen blev opført som enkesæde for Hindsgavl (Odense Stadsarkiv).

*Familien på Hindsgavl Slot omkring 1892.
Fra højre genkendes kammerherrens datter
Ellen, sønnen Frederik, den ældste datter
Karen siddende i liggestol og dernæst husherren.
Billedet er formentlig taget omkring Ellens
konfirmation i 1892 (Middelfart Byarkiv).*





gamle kammerherreinde flyttede ud af gemakkerne på Hindsgavl og ind i det nyopførte enkesæde, Grimmerhus.

Blandt den nye stamhusbesidders første opgaver blev opførelsen af en helt ny avlsbygning, da den gamle brændte under et voldsomt tordenvejr den 2. oktober 1858. Opførelsen af en ny avlsbygning blev straks sat i gang, og bygningen stod klar året efter. Bygningen var i grundmur – det var solidt og svarende til tiden. Hovedbygningens to lavere sidefløje, mod øst Kavalersfløjen og mod vest Fruersfløjen, havde hidtil været bygget sammen med den trefløjede avlsgård, men nu valgte man at sløjfe sammenbygningen. Der blev i stedet lagt en vej mellem hovedbygningen og avlsgården, så man for fremtiden lettere kunne komme frem med f.eks. slukningsmateriel.

Hindsgavl Gods var et lille samfund i samfundet. I årene 1850-1910 talte godssamfundet 40-60 personer, der boede på eller ved selve herregården. Dertil kom alle de andre, der arbejdede for herregården, men som boede andre steder.

Øverst på den sociale rangstige var selvsagt herskabet, og hovedbygningen og haven var rammen om det herskabelige liv. Blandt dem, der tøffede rundt i hovedbygningens gemakker og vartede herskabet op, var bl.a. en kammertjener, en kammerjomfru, en husholderske, en kokkepige og en stuepige. Der var et klart hierarki blandt de ansatte. I toppen var kammertjeneren og kammerjomfruen, og så fulgte husjomfruen, herskabskusken og kokkepigen, mens folk som barnepigen, vægteren, staldkarlen og køkkenkarlen lå i bunden.

Herskab og tjenestefolk på Hindsgavl omkring år 1900. Til venstre genkendes kammerherre Niels Basse Fønss. Til højre antageligt datteren frøken Karen, der styrede hus for ham. Midt i billedet forrest sidder kokkepigen Marie. Folketællingen fra 1901 nævner en kammerjomfru, en husjomfru, tre stuepiger, to kokkepiger og en bryggerpige. Der var også en første og anden tjener, første og anden kusk, en vægter, en avlsforvalter og en gartner (Middelfart Byarkiv).





Avlsgården havde sit helt eget liv – den var centrum for det arbejdsliv, der var knyttet til driften af landbruget, og som lå i hænderne på forpagteren, hvis godskontor lå i Adelerhus. I folkestuen, der lå i køkkenfløjen, kom en broget forsamling af ansatte, der talte mejerske, bryggerpiger, malkepiger, røgttere, avls- og arbejdskarle. Tyendet passede bl.a. herregårdens mange dyr, og røgterne fodrede og muggede ud i staldene, hvor bl.a. malkekøer stod på rad og række.

De fleste arbejdere var gifte folk, som boede i nogle af herregårdens huse, der bl.a. talte Smedjen, Kuskehus, Beenhus, Ladefogedhus, Oddehus, Julielund, Adelerhus, Grunerhus og Polakhuset. Fiskerens hus lå ved stranden neden for

Hovedbygningens to lavere sidefløje, mod øst Kavalerfløjen og mod vest Fruerfløjen, er bygget sammen med den trefløjede avlsgård. Efter branden i 1858 blev en ny avlsgård opført, og man valgte at sløjfe sammenbygningen. Der blev i stedet lagt en vej mellem hovedbygningen og avlsgården, så man for fremtiden lettere kunne komme frem med f.eks. slukningsmateriel (Kort- og Matrikelstyrelsen).



Hindsgavl og dens romantiske have blev samlingssted for mange af datidens berømte mænd. Kong Frederik 6., kong Christian 8. og kong Frederik 7. gæstede flere gange herregården. I sommeren 1843 var det selveste H.C. Andersen, der besøgte stedet – ligesom han besøgte mange andre af landets herregårde.

I det lille lysthus Sorgenfri findes stadig et minde om H.C. Andersens besøg, da der er ophængt et hyldestdigt til kong Christian 8., som han skal være ophavsmand til. Det er ikke stor kunst, nærmest umulig, hvorfor der også er rejst tvivl om, hvorvidt det virkelig er Andersen, der står bag. Digtet lyder:

“Kong Christians milde blikke dvæled her,
hans herskersjæl sig for naturen bøjede,
thi milde følelser lå hans hjerte nær,
og småt med stort han kærligt sammenføjede,
derfor han kaldte stedet Sorgenfri,
og ønsked, sorg fra Hindsgavl måtte vige,
og mindedes her det Sorgenfri,
hvorfra han huldrigt [trofast] styred Danmarks rige.

Mødet med Hindsgavl gjorde stort indtryk, og Andersen glemte ikke stedet: Fem år efter skrev han til en veninde: “Når De rejser tilbage og kommer igen til Middelfart, må De endelig gå eller køre op til Hindsgavl, hvor Fønss bor, det er tæt bag Middelfart, og på et punkt i haven der, har De den smukkeste udsigt i Fyn, jeg tror næsten i Danmark, De må se den; dette Sted er så smukt, som noget ved Mälaren, det den mest minder om”.



*Odden, ca. 1910
(Odense Stadsarkiv).*

Til højre: Smedjen ligger den dag i dag nordvest for herregården. Den er opført langs den gamle markvej, der gik langs skoven – lidt afsides, da den udgjorde en brandfare. Smedjen stammer fra tiden, før den nye allé blev anlagt, og i husets klinkedør skar alle svende deres navne.



haven. Fiskeren stangede bl.a. ål i Fænøsund. Det var også fiskeren, der roede herskabet over til Fænø, når det skulle på udflugt. Børnene var lidt bange for den sidste fisker, da han havde mistet sin ene arm. Derfor havde han en træarm med en stor krog for enden, så han kunne gribe om åren med den.

På udflugt til Hindsgavl

Middelfarts historie og sociale liv har i århundreder været flettet tæt sammen med herregården Hindsgavl. Hindsgavl var egnens økonomiske og kulturelle centrum. Godset ejede kirker og fæstegods i et pænt stykke af Middelfarts opland, og godsets ejere var grundlæggere af industrier og institutioner i byen. Herregården og dens herregårdslandskab lagde dog også en begrænsning på byens udvikling. Det samme landskab virkede samtidig tillokkende på byens borgere.

Da 1800-tallet sang på sidste vers, begyndte det nye industriborgerskab at røre på sig. De

søgte bl.a. ud i naturen, ud til badhoteller, dansepavilloner og andre udflugtsmål. Hindsgavlhalvøen fik også sine udflugtsmål. Der blev bl.a. serveret tevand i Hindsgavls fiskerhus og i arbejderhuset ved Gasklint. Der blev pensionat ved Teglgården, og fiskerne så deres snit til at leje en stue eller to ud til fine sommergæster. Det var en broget skare, som lagde vejen forbi halvøen. Blandt gæsterne var også kunstnerparret Agnes og Harald Slott-Møller, der fra 1897 lod sig inspirere af egnens smukke natur. Parret boede gennem flere somre ved Lillebælt og Fænøsund. Det første år havde parret domicil i en villa ved Teglgården – muligvis Strandlyst – men ellers lejede malerparret sig ind i et skovfogedhus på Fænø.¹⁰

Tredje generation tager over

Efter Niels Basse Fønss' død i 1907 blev det sønnen, hofjægermester Frederik Niels Basse Fønss (1862-1922), der overtog Hindsgavl. Godset kæmpede stadig med en skrantede



*Fæno Badehotel, ca. 1910
(Odense Stadsarkiv).*

*Hjulmandshuset, ca. 1910.
Huset blev opført omkring
Niels Basse Fønss' overta-
gelse af Hindsgavl i 1814
og kaldt Julielund efter
datteren Julie Elisabeth
Fønss, der blev født samme
år. I dag er huset bedre
kendt som Hjulmandshuset.
Huset var opført som land-
arbejderbolig for Hindsgavl.
Arbejderhuset var først
bolig for en kusk med fami-
lie, men fra 1868 blev huset
udlejet til godsets hjulmand
Peder Jørgensen, der fik 12
børn og døde i 1900. Også
et par senere hjulmænd
boede her. Middelfart Kom-
mune fik Hjulmandshuset
med i købet af Hindsgavl-
halvøen i 1921, og i årene
efter boede en skovarbejder
i huset.*





Kammerherre Niels Basse Fønss har samlet familien m.fl. foran hovedtrappen til Hindsgavl Slot, ca. 1900 (Middelfart Byarkiv).

Modsatte side: Frederik Niels Basse Fønss (1862-1922) led af en frygtelig sygdom og blev den sidste stamhusbesidder af Hindsgavl (Middelfart Byarkiv).

økonomi, og livet som godsejer blev ingen dans på roser.

Den nye godsejer var gift med Edele Margrethe Guldencrone (1867-1947), med hvem han fik syv børn. Blodfornyelsen på Hindsgavl viste sig imidlertid snart at være problematisk. Den nye Basse Fønss led af en sindssygdom, der gav sig udslag i rystelser og kramper, hvorfor den var meget smertefuld. Og det var sikkert en af grundene til, at godsejeren i perioder slog sig på flasken. Det blev fortalt, at han ofte sad i Middelfart, hvor han drak og spillede kort, men heldigvis kunne hesten, der var spændt foran hestevognen, selv finde hjem.

Efter flytningen til Hindsgavl tog sygdommen til, og i lange perioder var han indlagt på forskellige sindssygehospitaler og rekreationshjem. Sindslidelsen, som muligvis var arvelig og ramte flere familiemedlemmer, gjorde ham

ude af stand til at drive godset – også selv om der ellers var meget vide rammer for, hvad en godsejer kunne gøre på den tid.

Det hele ramlende for hofjægermesteren, og han blev umyndiggjort og mistede kontrollen over Hindsgavl. Der blev omkring 1910 nedsat en kommission, som administrerede godset. Administrationskommissionen fik driften moderniseret og gik fra 1912 i gang med at sælge ud af fæstegodset. Hindsgavl havde som flere andre fynske godser holdt fast på sine fæstegårde meget længe, men nu var det forbi. Godsets økonomi var på vej mod afgrunden. Alt, hvad der kunne realiseres, måtte realiseres. Der blev holdt en auktion over ældre møbler og tæpper, som hofjægermesterinden havde udrangeret inden sin bortrejse fra Hindsgavl.¹¹

Hindsgavls pengesager sejlede, godsejeren var sindssyg, og i 1919 fik godset så sit endelige



dødsstød, da lensafløsningsloven blev vedtaget. Stamhuset skulle nu overgå til fri ejendom senest fra 1921. Det blev nu muligt at sælge hele godset, når der først var afleveret værdier og jord til husmandsbrug, sådan som lensafløsningsloven foreskrev! Og i 1921 blev Hindsgavl så afløst. Staten tog sin del af kagen, nemlig $\frac{1}{3}$ af værdierne, det vil sige ca. 160 hektar jord, som blev udstykket til en række husmandsbrug ved Billehave, og en kvart million kroner af kapitalen.

I den situation var der ingen i familien, der higede efter at slå kløerne i godset, og derfor blev Hindsgavl sat til salg. Middelfart Kommune købte stort set alt, hvad der tilhørte Hindsgavl af skov og jord samt Grimmerhus.

Med salget sluttede en epoke for Hindsgavl. Herremandsvældet var brudt, og i hundredvis af nye huse er skudt op på de tidligere herregårdsjorder.



Den gamle knudrede eg har oprindeligt stået ved vejen, der førte fra Middelfart til Hindsgavl. Den kendes som Kai Ahlefeldts Eg eller hultræet, da stammen på et stykke har delt sig og senere er vokset sammen igen, så der er dannet et hul.

I ældre tid var det almindeligt, at syge børn kravlede eller blev trukket igennem hultræer. Ifølge folketroen blev de helbredt for f.eks. engelsk syge og epilepsi ved sådan en tur. Man mente ligeledes, at det ville forbedre frugtbarheden.

Turen gennem træet skulle tages stiltiende ved midnatstid, og som en slags naturlig genfødsel skulle naturen føde den syge eller ufrugtbare med helende kraft eller direkte befrugtning. Efter folketroen var det heller ikke lige meget, hvilken vej man kravlede gennem træet. Valgte man den forkerte, ville turen have den modsatte virkning.

Nordens borg



*Oberstløjtnant Helge Bruhn
var direktør for A/S
Hindsgavl helt til 1945
(Elfelt fot. 1942,
Det Kongelige Bibliotek).*



*Generaldirektør Michael
Koefoed var formand for
Foreningen Norden i perio-
den 1920-1939 (Elfelt fot.,
Det Kongelige Bibliotek).*

Helge Bruhns besøg

Foreningen Nordens danske afdeling blev oprettet i 1919 og fik året efter en ny og initiativrig sekretær. Det var kaptajn og senere oberstløjtnant Helge Bruhn, der før 1. verdenskrig bl.a. havde været idemanden bag det danske idrætsmærke.¹ I sin nye position blev han opmærksom på muligheden for at indrette hovedbygningen på Hindsgavl til brug for Foreningen Norden, og ved et besøg på stedet i efteråret 1921 traf han en af sine nære venner, ritmester G.A. Clauson-Kaas, der fungerede som godsets værge. Besøget fandt sted samtidig med, at repræsentanter for Middelfart Byråd var til møde med Clauson-Kaas om køb af en del af godset. Under opholdet slog tanken om Hindsgavl som foreningens kommende samlingssted ned hos Bruhn, og under en pause i forhandlingerne spurgte Bruhn derfor, om det var muligt at anvende slottet i den følgende sommer. Bruhn fortalte selv senere om episoden:

”For ritmesteren, som straks opfattede hele perspektivet i planen, kom dette spørgsmål ret tilpas, da byrådet på det tidspunkt egentlig ikke ønskede at erhverve hovedbygningen og parken, og med den for ritmesteren egne hurtighed til at træffe dispositioner gav han på stående fod det tilbud, at Foreningen Norden måtte låne slottet, som det stod møbleret, det kom-

mende år, samt at foreningen kunne leje slottet det følgende år og fem år frem i tiden for en leje af 6.500 det første år, stigende med 500 kr. årligt, samt, hvad der var det mest afgørende, at foreningen i samme tidsrum kunne få forkøbsretten til slottet, parken, Sudden, Gl. Slot og Julieplantagen” – med andre ord det, som Middelfart Kommune ikke havde vist interesse for.²

De to herrers møde på Hindsgavl fik vidtrækkende konsekvenser. Helge Bruhn havde fået slottet gratis på hånden til mødevirksomheden i 1922, og Foreningen Nordens formand, generaldirektør Michael Koefoed, var straks med på første del af Bruhns plan. Til gengæld var Koefoed afvisende over for at binde sig til et køb – dertil stod foreningen endnu på alt for svage fødder.

Det første kursus

Nordens Sommeruniversitet var betegnelsen for det kursus, som blev afholdt på Hindsgavl i dagene fra den 16. juli til den 1. august 1922 med deltagelse af 38 mandlige og 29 kvindelige studerende fra de tre nordiske lande.

En af deltagerne i det første kursus har beskrevet mødet med Hindsgavl i sommeren 1922 således: “Det var med en underlig følelse, vi betrådte slottet, som lå der næsten som et



Den grønne dagligstue på Hindsgavl Slot ca. 1920 (Middelfart Museum).



Gruppefotografering var tidligere meget brugt ved kurser, stævner og årsmøder:

En tid, hvor identifikationen med folkelige bevægelser nok var stærkere end nu. Her er deltagerne i Det Kooperativt Fællesforbunds stævne stillet op til fotografering uden for Hindsgavls hovedfløj i sommeren 1928

(C. Liisberg fot., Arbejderbevægelsens Bibliotek og Arkiv).

torneroseslot. I 14 år har hovedbygningen ikke været beboet. Den nu afdøde ejer havde kun benyttet et par af værelserne. Gammel, indelukket luft slog os i møde, da vi trådte ind i værelserne med deres svære, dobbelte gardiner. Kun enkelte møbler fandtes der. I køkkenet ikke en ske eller en kop, ikke en gryde eller kasserolle. Støv og stilhed overalt”³

Det var noget af et vovestykke, Helge Bruhn havde indladt sig på, ved at henlægge kurset til Hindsgavl. Dels skulle foredragsholderne skaffes langvejs fra, og dels rummede slottet langtfra tilstrækkeligt med overnatningsmuligheder. Til brug for de mandlige studerende blev der derfor oprettet en mindre teltsky udenfor, mens størstedelen af de kvindelige deltagere overnattede i hovedbygningen, ja muligvis blev der også tilbudt overnatningsmulighed i den gamle herskabsstald med de tilhørende karlekamre, selekamre osv. i Kavalierfløjen.

Der var i det hele taget noget feltfodsagtigt over arrangementet. Fra hærens depoter var der lånt jernsenge, der var udstyret med halmmadrasser og tunge tæpper, og en norsk deltager sørgede for, at det hele fik en yderligere militær indramning, ved at han trofast morgen og aften blæste henholdsvis reveille og retræte. Helge Bruhn krævede orden i rækkerne, og når de tre landes nationalsange var afsunget kl. 22.30, skulle der være ro til næste morgen.

Kendte danske videnskabsmænd, højskolefolk og politikere bidrog ved deres fremmøde til at give det hele karakter af et nybrud, og på en udflugt til det netop genvundne Sønderjylland med besøg på Askov Højskole og i Ribe fik deltagerne også lejlighed til at overvære et folkemøde i Skibelund Krat og at besøge Koldinghus.

De norske og svenske deltagere fik en times daglig undervisning i dansk, men herudover



blev der også budt på underholdning af tilreisende kunstnere. Størst lykke gjorde nok skuespillerinde ved Det kongelige Teater, fru Betty Hennings, der blev hentet på Middelfart Station i en gammeldags, blomstersmykket jagtvogn med seks cyklende mandlige studerende foran og seks hvidklædte kvindelige studerende efter vognen. Fru Hennings underholdt bl.a. med oplæsning fra H.C. Andersens eventyr. Bagefter var der punch og taler, og aftenen sluttede med et stort bål i haven – og sang til. Ikke underligt, at det den aften kneb for Helge Bruhn at få sengetiderne overholdt.⁴

Hofjægermesterens jagttrofæer hang endnu i hovedbygningens indgangsparti, og familiens gamle gyldenlæderstole kom en sidste gang til ære og værdighed, men den givetvis stærkt medtagne bygning og de primitive overnatningsforhold var noget, som deltagerne hurtigt lærte at se bort fra. Flere af hinanden uafhæn-

gige beskrivelser af kurset er enige om at fremhæve det høje humør, der prægede kursusdagene, og da kurset var overstået, havde Helge Bruhn fået sin vilje. Nu skulle der smedes, mens jernet var varmt.⁵

Dannelsen af et aktieselskab

Foreningen Nordens bestyrelse besluttede således hurtigt at vende tilbage den følgende sommer og her bl.a. at arrangere et kursus for nordiske lærere og lærerinder og samtidig at udlåne slottet til en nordisk husmoderkongres.

Helge Bruhn var på samme tid rundt med hatten i hånden og forstod hurtigt, at han for at overvinde bestyrelsens modstand mod selv at udnytte forkøbsretten var nødt til at alliere sig med ledende erhvervsfolk og sammen med dem finde på et alternativ. Et par af de første, han vandt for sagen, var den tidligere

Ved møderne i sommeren 1923 havde hovedbygningen endnu været møbleret med dødsboets inventar, men da der i foråret 1924 blev afholdt auktion over indboet, lykkedes det kun for aktieselskabet at redde en mindre del af det gamle inventar, f.eks. møblerne i havesalen og en del spejle og lysekroner, men ellers var slottet ribbet for alt.



Chr. H. Olesen (1885-1960) var direktør for A/S Hindsgavl fra dets oprettelse og til sin død, og han fulgte med levende interesse udviklingen af stedet gennem de næsten fire årtier, ligesom han var stærkt engageret i at samle midler til det ofte nødlidende foretagende (Pressehuset fot. 1959, Det Kongelige Bibliotek).

konservative politiker og ingeniør Alexander Foss, der var medejer af F.L. Smidth & Co., og direktør Chr. H. Olesen, der i 1920 var tiltrådt som administrerende direktør for De Danske Spritfabrikker.

Den strategi, man nu valgte, var såre enkel: Hindsgavl skulle ikke overtages af Foreningen Norden, men af et aktieselskab, der skulle oprettes til formålet – og for at lægge pres på beslutningstagerne underskrev Helge Bruhn og to af hans bekendte den 11. juli 1923 på et møde i København en stiftelsesoverenskomst for A/S Hindsgavl med det udtrykkelige formål “at erhverve og udnytte Hindsgavls hovedbygning m.v., navnlig ved fortsat udleje til Foreningen Norden, samt eventuelt at afhænde ejendommen m.v. helt eller delvis”. Aktiekapitalen var i første omgang fastsat til 10.000 kr.⁶

Det stod formentlig klart for de tre stiftere, at det aldrig ville blive nogen blomstrende forretning, og det var med det samme tydeliggjort, at man ikke skulle forvente at tjene stort på sine aktier. Foreningen Norden skulle nemlig altid have ret til at overtage aktierne i selskabet til kurs 100.

Aktiekapitalen var imidlertid langtfra nok til at erhverve slottet og de tilstødende arealer, og i vedtægterne for aktieselskabet var bestyrelsen da også bemyndiget til at udvide aktiekapitalen indtil det tidobbelte. Samtidig var det bestemt,

at aktierne højst kunne bære 4 % i udbytte. Så ingen skulle investere for fortjenestens skyld.

Chr. H. Olesen blev med det samme valgt som formand for det nye aktieselskabs bestyrelse, og inden han ville gå videre i forhandlingerne med dødsboet, sikrede han sig, at renoveringsbehovet var overskueligt, og at en større aktiekapital kunne skaffes til veje. I oktober 1923 var inderkredsen således på Hindsgavl for at gennemgå ejendommen, og bestyrelsen enedes her om at søge tilvejebragt en samlet aktiekapital på 100.000 kr. Alexander Foss bidrog stærkt til den gode stemning ved på forhånd at garantere for 10 % af beløbet.

Ved samme tid fik bestyrelsen for Foreningen Norden løst spørgsmålet om tilskuddet til den årlige drift på en tilfredsstillende måde, og da dødsboet gik ind på at sælge slottets hovedbygning samt i alt 93 tønder land park, eng og skov for et beløb på 150.000 kr., udsendte selskabet i januar 1924 indbydelse til aktietegning med særdeles indflydelsesrige politikere som anbefalere. Prospektet var således anbefalet af den mangeårige Venstreleder, J.C. Christensen, den konservative Alexander Foss, den radikale Ove Rode og socialdemokraternes leder, Thorvald Stauning.⁷

De økonomiske forhold var ikke særligt lyse, da indbydelsen blev sendt ud, men allerede



Maleriet, der pryder væggen mellem 'Rosa stue' og 'Biblioteket' er af ukendt oprindelse og motiv, men er formodentlig malet af J.C. Richard i 1847 og kunne forestille Niels Basse Fønss' hustru, Louise. Det modsvares på den anden side af døren af et maleri af netop Niels Basse Fønss med identisk ramme også fra 1847.



efter en måned havde man fået tegnet aktier for det fulde beløb og mere til, og den 21. marts 1924 opnåede aktieselskabet herefter skøde på ejendommen.

De indledende øvelser

Telte på gårdspladsen og pladser i en gammel herskabsstald holdt ikke i længden som overnatningsmuligheder, og derfor indrettede man allerede i 1924 de første gæsteværelser i Kavalerfløjen. Samtidig blev de første toiletter med rindende vand installeret i hovedbygningen, ligesom man måtte ofre en del kræfter på nødvendige reparationer i hovedfløjen.

I foråret 1924 blev der afholdt auktion over indboet på slottet, men det lykkedes kun for aktieselskabet at redde en mindre del af det gamle inventar. Foreningen Norden, der herfter lejede sig ind, indkøbte derfor senge, madrasser, servanter, kommoder, spejle og stole samt meget andet til indretning af gæsteværelser. Og meget af det stammede fra Horserødlejren, som under 1. verdenskrig havde tjent til internering af russiske krigsfanger, og som nu var under afvikling.

Mens Foreningen Norden fra begyndelsen havde sørget for indretningen af gæsteværelserne, påhvilede det aktieselskabet at møblere

de rum i hovedbygningen, som var blevet tømt ved auktionen, og selv om man var nødt til at begynde med kurvemøbler, lykkedes det takket være gaver og indkøb fra Frederiksborg Slots magasin i løbet af nogle år at få givet hovedfløjen et nogenlunde stiligt præg.

I de følgende år blev der langsomt, men sikkert tilvejebragt en større værelseskapacitet, bl.a. ved indretning af gæsteværelser i loftsetagene i Kavalerfløjen og senere også i Fruerfløjen, ligesom man ændrede nogle rum i hovedfløjen til gæsteværelser, sådan at man i 1933 var nået op på 34 dobbeltværelser og 32 enkeltværelser med en samlet kapacitet på 100 gæster. Hertil kom indkvarteringsmulighederne for funktionærer og andre ansatte.

De første års kurser

Da Helge Bruhn i 1933 så tilbage på de første ti år som leder, kunne han berette om tydelig fremgang. Foreningen Norden havde haft talrige kurser for folk fra mange dele af samfundslivet. Men herudover var foreninger og institutioner med sociale, kirkelige og politiske formål begyndt at bruge Hindsgavl til møder i de perioder, Foreningen Norden ikke selv udnyttede. Endelig var norske og svenske skoleklasser begyndt at bruge det spartanske indrettede



Bibliotekspioneren Jørgen Banke (1877-1953) forestod i en årrække kurser på Hindsgavl for folk fra aftenskolens og ungdomsskolens verden, og han var – som han har skildret det i sine erindringer – meget begejstret for mødestedet (Elfelt fot., Det Kongelige Bibliotek).

*Modsatte side:
Fra slotshaven med kig til
Fæno og Fænosund.*

For mange sommergæster har det været fristende at udnytte bademulighederne i Lillebælt lige ned for slotsparken. Billedet her er taget i forbindelse med en kammermusikuge i august 1966 (Poul Olsen fot., Odense Stadsarkiv).



Oberstløjtnant Helge Bruhn og frue fotografere ved terrassedøren fra havesalen engang i mellemkrigsårene (Det Kongelige Bibliotek).

skoleherberg, der havde fundet plads længst væk fra hovedfløjen sammen med en mindre foredragssal. I 1933 var slottet således i brug fra maj til september, og hertil kom et møde for nordiske gymnasiaster i oktober. Alt i alt betød det, at Hindsgavl på et år kunne mønstre 1.200-1.400 gæster. Helge Bruhn mente selv, at den positive udvikling ikke kun skyldtes stedet. Mange fremtrædende personligheder havde også kastet deres kærlighed på stedet og glædede sig til at stille op på slottet. Og endelig var det, mente Helge Bruhn, sådan at "deltagerne er kommet til at føle sig mere som gæster i et herregårdshjem end som gæster i et større pensionat eller hotel".⁸

En af folkebibliotekssagens foregangsmænd, bibliotekskonsulent Jørgen Banke, har i sine erindringer skildret en række kurser, han selv havde stået i spidsen for på Hindsgavl i mel-

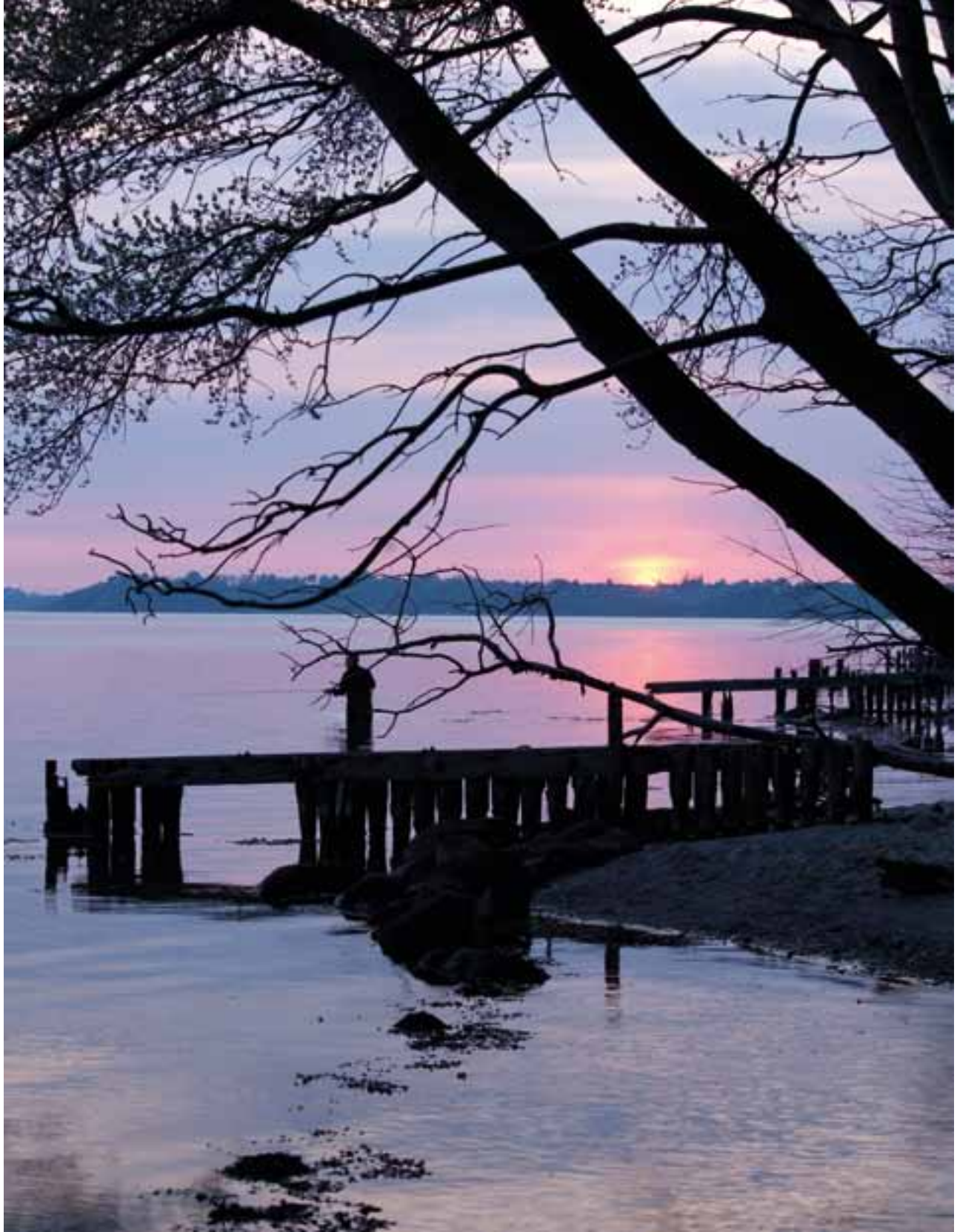


lemkrigsårene, og han indrømmede gerne, at de havde en sådan mindeglans over sig, at han havde svært ved at beskrive dem "uden at forfalde til den rene romantik".

Kurserne var beregnet for medlemmer af Dansk Aften- og Ungdomsskoleforening, altså lærere i fritidsundervisningen, og kurserne blev gerne afsluttet med foreningens årsmøde. Jørgen Banke beskriver bl.a., hvordan han af Helge Bruhn fik overladt hele komplekset i de otte dage, kurset varede: "Jeg følte mig som herremand i de otte dage, Regine [hans kone] og jeg flyttede ind i et stort værelse med udsigt over parken".

På solfyldte morgener så man lærerne ile ned gennem parken til et forfriskende morgenbad, inden de gik til morgenbordet, fortæller Jørgen Banke uden at røbe en af grundene – nemlig den nærliggende, at slottet langt fra rummede

*Modsatte side:
Fra badebroen.*



I 1932 fik indrettet et bibliotek i et af de østlige værelser i hovedfløjen, hvor der også historisk havde været et.

Kig gennem 'Havesalen' mod 'Rosa stue', hvorfra der er adgang til biblioteket.



badefaciliteter til de mange gæster, ja før 2. verdenskrig slet ikke varmt vand på noget værelse. Men lærerne nød de herlige omgivelser, både ude og inde, og det var ifølge Jørgen Banke næsten en overvindelse at kalde til undervisningstimer, når man så, hvor glade deltagerne var for stedet: "Vi skulle nemlig ind i en foredragssal, som var lav og mørk", hedder det videre, men lærerne var jo ikke for godt vant hjemme fra forsamlingshusene. Man sang dog ifølge Jørgen Banke altid morgensangen ude i parken, og "Det var altid gribende højtideligt for mig, når de mange klare lærerrøsters toner steg op under de gamle bøger mod en blå, solfyldt himmel ..."⁹

Status før 2. verdenskrig

I 1932 fik man takket være fondstilkud indrettet et bibliotek i et af de østlige værelser i hovedfløjen. Samme år blev der indlagt elektrisk lys, hvor man ellers havde måttet klare sig med stearinlys og petroleumslamper. Endelig blev der i de første år efter selskabets overtagelse af ejendommen udført betydelige forbedringsarbejder i den misligholdte park.¹⁰

I løbet af de første ti år lykkedes det kun én gang for selskabet at udbetale 4 % i udbytte. Faldende indtægter fra skovdriften og øgede vedligeholdelsesomkostninger som følge af forøget



*Modsatte side:
Kig over Fænosund mod
Fæno og Jylland.*



Tyske soldater i hestevogne på gårdspladsen foran avlsbygningerne på Hindsgavl (Middelfart Museum).



slid på slottet var væsentlige forklaringer på det, og så hjalp det ikke meget med ønsketænkning om en længere sæson eller større lokaler, for ingen af delene var der råd til.

Ti år efter dannelsen af aktieselskabet havde mange aktionærer overdraget deres aktier til Foreningen Norden, der i 1933 ejede omkring 40 % af selskabskapitalen. Det betød, at forpligtelsen til at vedligeholde ejendommen i stigen-de grad blev Foreningen Nordens – netop et af de problemer, man havde forsøgt at undgå ved at lade et aktieselskab købe ejendommen.

I midten af 1930'erne fortsatte renoveringsarbejderne. Man fik bl.a. fuldført ombygningen af Kavalersfløjen, så der nu også var indrettet gæsteværelser på 1. salen, ligesom man i den såkaldte vægterfløj længst mod vest blev færdige med indretning af foredragssal og skoleherberg. I aktieselskabets bestyrelse var der op mod krigen tydelig tilfredshed med de opnåede resultater. Man havde fået en smuk ramme om Foreningen Nordens virksomhed, og den blev i sæsonen godt udnyttet. Man vidste imidlertid

godt, at der lå store moderniseringsbehov og ventede – f.eks. med hensyn til rindende vand på alle værelser og centralvarme.¹¹

Helge Bruhn var i hele dette forløb blevet den samlende figur, og som det fremgår af en dagbladsartikel fra 1935, kunne gæsterne være godt tjent med det: “Og hvert år sker det under, at en række af de mest forvante og stridbare individualister fra samtlige Nordens lande *smilende* underkaster sig den fra morgenstunden entusiastiske, kasernemuntre, utrættelige og *uundværlige* husfader, oberstløjtnant Bruhns hustugt”. Der var noget trygt ved den patriarkalske ledelse, oberstløjtnanten stod for.¹²

Den tyske besættelse

Alle fremtidsplaner blev imidlertid væltet omkuld den 9. april 1940 om morgenen, da tyske tropper besatte Danmark og snart også nåede frem til Middelfart, hvor Hindsgavl blev udvalgt til indkvartering. Det vakte ikke ligefrem jubel i aktieselskabets bestyrelse, men ligesom så



Da tyskerne den 29. august 1943 afvæbnede de tilbageværende dele af det danske militær, blev officererne fra de jysk-fynske garnisoner i nogle uger interneret på Hindsgavl. Her er nogle af dem fotograferet i slotsparken under interneringen (Odense Stadsarkiv).

mange andre måtte man blot forsøge at sikre, at ejendommen ikke led voldsom overlast.

Foreningen Norden fik under krigen et stærkt stigende medlemstal. I første omgang var der imidlertid spærret for de nye medlemmers adgang til Hindsgavl, og først omkring april 1941 lykkedes det at få værnemagtssoldaterne overført til ledige lokaler i Middelfart. Vurderingsmænd konstaterede bagefter nøgternt, at "et års brug af Hindsgavl til kaserne for skiftende hold soldater har medført megen forringelse og ødelæggelse i disse til kasernebrug så lidet egnede forhold". En samlet opgørelse over de bygningsmæssige skader beløb sig til knap 50.000 kr. eller rundt regnet to års normalomsætning for aktieselskabet.¹³

Somrene 1941, 1942 og 1943 kunne gennemføres på nogenlunde normal vis – også selv om gæsterne her som andre steder måtte medbringe rationeringsmærker hjemmefra, og selv om det nu var småt med tilrejsende fra de andre nordiske lande. Og aktieselskabets bestyrelse benyttede krigsårenes pengeregighed til

at styrke egenkapitalen og samle andre bidrag til fornødne istandsættelser.

Forholdet til Middelfart Kommune havde normalt været godt, men i krigens første år var der visse mislyde, bl.a. da Dansk Folke Ferie af kommunen fik lov til at oprette en ferieby godt en kilometer sydøst for Hindsgavl. Det kom dog til en slags forsoningsmøde mellem parterne. Beboerne i feriebyen fik herefter adgang til Hindsgavls park i begrænsede tidsrum – dog kun efter forespørgsel hver gang. Foreningen Norden og aktieselskabet vogtede på uberørtheden i området og havde etableret forskellige afspærringer – også for at besværliggøre badning fra slottets strande. Men nu hjalp kommunen med at få oprettet en lokalafdeling af Foreningen Norden, og senere fik Middelfart Kommune også repræsentation i aktieselskabets bestyrelse.¹⁴

Samarbejdspolitikens sammenbrud den 29. august 1943 betød en brat afslutning på sæsonen på Hindsgavl, da tyskerne overfaldt resterne af den danske hær. De danske officerer



Arkitekten og forfatteren Steen Eiler Rasmussen (1898-1990) var allerede fra 1924 lektor i byplanlægning ved Kunstakademiet og fra 1938 til sin afgang i 1968 professor i bygningskunst sammesteds. Han havde desuden egen arkitektvirksomhed og var som stærkt nordisk interesseret i en årrække med til at præge renoverings- og ombygningsarbejderne på Hindsgavl (Det Kongelige Bibliotek).

fra det jysk-fynske område blev i seks uger interneret på Hindsgavl, inden tyskerne løslod dem.

I sommeren 1944 havde foreningen igen rådighed over ejendommen, men freden varede ikke længe efter sæsonens afslutning, for den 9. september kom tyskerne igen. Efter to kortvarige ophold i efteråret og vinteren beslaglagde værnemagten igen slottet fra 16. marts 1945 – nu til tuberkuloseazaret for soldater. Patienter og plejepersonale fik lov at blive helt frem til september 1945, og inden arbejdet med at desinficere bygningerne var fuldendt, rykkede britiske soldater fra Royal Dragoons ind på slottet i et par måneder, og først efter nytår 1946 fik aktieselskabet igen rådighed over ejendommen.¹⁵

Hindsgavl renoveres

Da aktieselskabet så tilbage på de sidste krigsår, var det et trist syn, der blev oprullet. Beslaglæggelserne “bevirkede et meget stort slid og omfattende tilgrisning og tilsmudsning af gulve og vægge og en almindelig forgrimmelse af alle rum, hvilket var så meget beklageligere, som huset nyligt var blevet istandsat”. Og de raske englændere havde faktisk slidt mere end tyske lazaretpatienter.

Den første istandsættelse efter krigsbegivenhederne blev overladt til en af landets førende arkitekter, professor Steen Eiler Rasmussen, der forinden var indvalgt i aktieselskabets bestyrelse. Det var således ham, der nu valgte farver og tapeter til istandsættelsen i foråret 1946. I det hele taget skiftede det indre i hovedbygningen nu karakter: “De stærkt brogede og mørke farver i træværket er afløst af lyse og lette, således at rummene nu får deres farvepræg af tapeterne og ikke så meget af træværket”. Og der var, fastslog bestyrelsesformanden, stor tilfredshed: “I sin nye skikkelse er Hindsgavl efter alles mening skønnere end nogen sinde og præges af en lys og let stemning, som ikke kan undgå at gøre indtryk”.¹⁶

På det økonomiske område blev belastningen ved renoveringen til at overskue, for i 1949 fik aktieselskabet omsider dels skadeserstatning og dels erstatning for mistede lejeindtægter i det tidsrum, slottet havde været beslaglagt. Året efter den af Steen Eiler Rasmussen ledede renovering indsamlede man også nye økonomiske bidrag til udviklingen af Hindsgavl.

I sommeren 1950 var Foreningen Norden nærmest eneaktionær i Hindsgavl med 94-95 % af aktierne, og både i Foreningen Norden og i aktieselskabets bestyrelse stod det klart, at man havde et stort ansvar for Hindsgavls fremtidige vedligeholdelse og drift.¹⁷



*Øverst: Salonen på
Hindsgavl Slot
midt i 1900-tallet
(Middelfart Museum).*



*Nederst: Havesalen på
Hindsgavl Slot
midt i 1900-tallet
(Middelfart Museum).*





Genoptagelse af aktiviteterne og nødvendige fornyelser

Efter renoveringsarbejderne i 1946 kom arbejdet hurtigt tilbage i den vante gænge med belægning på slottet hvert år fra maj til september/oktober. Mindre fornyelser blev løbende gennemført, men det var et stort skridt, da man i 1953 omsider fik sikret håndvaske og rindende (koldt!) vand på alle værelser.

I sommeren 1955 blev stedet brugt stort set uafbrudt fra den 2. maj til den 1. oktober til i alt 29 kursus- og mødeophold med i alt 145 kursusdage. Ca. ¼ af deltagerne mødte til Foreningen Nordens egne aktiviteter, og 14 % af årets samlede deltagerantal var fra de øvrige nordiske lande. Ud over de her nævnte aktiviteter åbnede Hindsgavl også gerne dørene for enkeltstående besøg af foreninger, og det var således tæt ved 5.000 mennesker, der på et år besøgte slottet, som i sæsonen havde knap 20 ansatte.¹⁸

Det ovenfor beskrevne tryk på slottet forøgede vedligeholdelsesudgifterne. Men da brugerne i stigende grad efterspurgte bedre faciliteter, fandt aktieselskabet efter grundige overvejelser

i 1960 tiden inde til at etablere centralvarme på slottet. Blandt fordelene var, at der så kunne åbnes for gæster i en længere periode af året, og at personalet kunne få en mere varig ansættelse end lejlighedsvis sommerjobs. Da de påtænkte installationer kunne gennemføres uden væsentlige interiørmæssige konsekvenser, blev arbejdet efter en ny indsamling udført 1960-61.¹⁹

Med årene blev det dog stadig tydeligere, at det var vanskeligt at samle de penge sammen, der skulle til for løbende at modernisere stedet. Fhv. statsminister Erik Eriksen, der i en periode var formand for aktieselskabets bestyrelse, forsøgte således at få sat gang i projektering af udvidelse og modernisering. Omkring 1970 måtte man imidlertid erkende, at det ikke var realistisk at følge med tiden ved kun at bero på private indsamlinger og driften. Der måtte andre boller på suppen, og det lykkedes da også for Erik Eriksen inden sin død i 1972 at opnå et principielt tilsagn fra regeringen om tilskud til en ombygning – i form af et statslån med begrænset rente efter modellen for højskoletilskud.²⁰

Mange havde gode minder med hjem fra Hindsgavl – givetvis også disse deltagere i Det Kooperative Fællesforbunds stævne i sommeren 1947 (Friedrich Bornkessel fot., Arbejderbevægelsens Bibliotek og Arkiv).

Der var gamle stiltapeter på væggene, og man sad tæt, da der i juni 1948 var konservativt kursus på Hindsgavl (Fyens Stiftstidendes pressefotosamling, Odense Stadsarkiv).

Modsatte side: Kammermusikerne på Hindsgavl samlede i en årrække et begrænset, men trofast og interesseret publikum – her et billede fra 1966 (Poul Olsen fot., Odense Stadsarkiv).

Kaptajn Jespersens sundhedsstævner



En helt særlig status fik gennem årene kaptajn Jespersens sundhedsstævner på Hindsgavl. Kaptajn J.P. Jespersen var født i Lumby ved Odense og var uddannet lærer fra Odense Seminarium, før han gik militærvejen. I årene op til og omkring 2. verdenskrig var kaptajn Jespersen vel nok landets førende sundhedsapostel, og når hans stemme hver dag gennem 25 år gjaldede ud i æteren i radioens morgengymnastik, fik danskerne læst og påskrevet i en tone, der næppe ville være gået i dag.

Tingene blev sagt uden omsvøb, og både i radioen og i sine talrige foredrag optrådte kaptajnen bevidst belærende, og utrætteligt søgte han at bedre danskernes fysiske form og gav gerne en velment opsang til bilmaver, slendrian og ligegyldighed. Under sine optrædender hev han gerne en person frem fra publikum for offentligt at revse den pågældende for dennes fysik.

En typisk udtalelse af kaptajnen lød således: "Når udlændinge kommer her til landet, ser de en samling laskede, fede, bævrende mænd, omvandrende turnips med spidsen opad". Og kvindekønnet gik såmænd heller ikke fri, når kaptajn Jespersen f.eks. berettede om "mange unge piger med røde og grønne negle, der skjuler deres sorte tæer i strømper".

Kaptajnen mente, at folk misrøgtede deres krop, så den blev deform og uskøn. Ja, han mente ligefrem, at "Mange mennesker var så hæslige nøgne, at det var en straf at skulle se på dem". En sådan udtryksform bragte kaptajnen på kant med mange, men hans holdninger var klare. Han gav ikke folk, hvad de ville have, men det, som han mente, de trængte til!

Kaptajn Jespersen gjorde en stor indsats for at udbrede kendskabet til stavgymnastikken, og netop denne form for gymnastik var i mange år knyttet til Hindsgavl og sundhedsstævnerne. Det første sundhedsstævne på Hindsgavl blev afholdt i sommeren 1932. Bag stævnet stod i første omgang Berlingske Tidende, hvis hovedejer, Vincent Næser, allerede i 1929 havde fået ideen til avisens sundhedsstævner, der blev afholdt rundt om i landet. Kaptajn Jespersen var med fra begyndelsen, og da man i 1932 kom til Hindsgavl, tabte kaptajnen sit hjerte til stedet. Hindsgavl blev nu mere eller mindre synonymt med sundhedsstævnerne, der da også hurtigt skiftede navn til kaptajn J.P. Jespersens sundhedsstævner, da Berlingske Tidende trak sig ud af samarbejdet.

Stævnedeltagerne samledes hver morgen på plænen foran slottet og gennemførte under kaptajn Jespersens kyndige ledelse en række øvelser, hvor staven var det vigtigste red-

skab: "Mine Herrer, fat staven!", som kaptajnen sagde. Der blev også sunget salmer, og det sociale samvær stod højt på listen over kursusugens aktiviteter. Der blev tillige arrangeret udflugter i nærområdet, og den mad, der blev serveret, var præget af kaptajnens bud. Der var således en del råkost til måltiderne – men onde tunger har også fortalt, at der efter frokost eller middag var påfaldende mange biler, der startede og kørte mod Middelfart, og man sagde ligefrem, at byens restauranter havde rekordsætning af bøffer i den uge, det årlige sundhedsstævne varede.

Kurserne blev til op i 1990'erne fortsat af kaptajn Jespersens sønner, og i 1996 udkom der en bog, da man var nået til sundhedsstævne nr. 100 – nogle år havde der været mere end et stævne. Typisk nok havde bogen titlen Viljestærk og hjerteglad, for meningen var jo trods alle pinsler undervejs glæden over den velholdte krop. Foreningen Norden prøvede før 2. verdenskrig også selv at arrangere sundhedsstævner, men de fik langt fra samme kultstatus som kaptajn Jespersens. Og i dag afholdes der stadig årlige sundhedsstævner i kaptajnens navn på Hindsgavl.²¹



Gruppedrøftelser i biblioteket i forbindelse med et møde i børn og unge-sektoren på Hindsgavl i marts 1974 (Poul Olsen fot., Odense Stadsarkiv).



Igen gennem mange år afholdt Socialdemokratiet sommerstævner i den store slotspark. Her taler daværende statsminister Anker Jørgensen ved et sådant stævne i august 1973. I det gode vejr havde stævnet samlet masser af tilhørere (Fyens Stiftstidendes pressefotosamling, Odense Stadsarkiv).



Hjælp fra staten

Selv om man fik et billigt statslån, skulle det forrentes og afdrages, så man var alligevel nødt til at prioritere blandt de mange ønsker til ombygninger, udbygninger og renoveringer. Efter oliekrisen og den økonomiske afmatning kunne man også mærke problemerne i form af svigtende belægning, og da Foreningen Nordens medlemstal samtidig faldt dramatisk, var det svært at få hjælp herfra.²² Tilbagegangen ramte også foreningens sommerkurser på Hindsgavl. De barske realiteter lod sig ikke benægte, og snart skrev pressen, at stedet efter alt at dømme måtte opgives som "Nordens borg". Kort tid senere faldt ombygningsplanerne dog på plads. Der blev truffet endelig aftale om statslånet, og der kom et væsentligt tilskud fra private fonde.²³

I slutningen af 1975 kunne arbejdet med det barberede ombygningsprojekt påbegyndes. Det afsluttedes 1½ år senere. Hovedfløjen fik nyt tag, og inden dørene indrettede man en foredragssal med plads til 150. I Vestfløjen og i den tidligere Forpagterbolig blev der nymonteret 24 værelser, og en ny reception blev indrettet mellem Fruerfløjen og Vestfløjen. Da man fra januar 1977 samtidig ansatte et nyt inspektørpar, var man klar til at genoptage driften med forbedrede rammer. Åbningen fandt sted den 2. maj, og kort efter gjorde Foreningen Nordens



Den tidligere Venstrestatsminister Erik Eriksen var formand for Foreningen Norden 1964-71 og i en periode også formand for A/S Hindsgavl, da det for alvor begyndte at stramme til med økonomien på stedet – ikke mindst som følge af konkurrence fra stadigt flere kursuscentre. Erik Eriksen er her fotograferet i slottgården i forbindelse med et møde i Foreningen Norden i maj 1967 (Poul Olsen fot., Odense Stadsarkiv).

daværende formand, forstander Erik Andersen, det klart, at nu skulle stedet hvile i sig selv. Foreningen Nordens muligheder for at finansiere fortsat vedligeholdelse og modernisering var udtømte!²⁴



Hindsgavls brand den 23. juni 1977. Sprøjterne er i gang (Lars Lindskov fot., Middelfart Museum).

Værnepligtige fra CF deltog sammen med mange andre ved slukningen af den store brand i Hindsgavls avlsbygninger Skt. Hans aften 1977 (Benny Ahlmann-Jensen fot., Fyens Stiftstidendes pressefotosamling, Odense Stadsarkiv).

Nordens største sankthansbål

Det nye inspektørpar intensiverede markedsføringen af et "kursuscenter med atmosfære" og rettede fokus mod nye kundegrupper, men det blev en anden begivenhed, der fuldkommen omkalfatrede mulighederne på stedet i de følgende år. Noget af den særlige atmosfære, der havde været over Hindsgavl, hang sammen med, at avlsgården i alle årene havde været i fuld drift, så kursusedtagerne befandt sig midt i et levende landbrug. Det ændrede sig imidlertid brat den 23. juni 1977, da den trelængede avlsgård udbrændte ved "Nordens største sankthansbål". Hø og halm på trælofterne og det store stråtag på laden var en brændbar cocktail, og næste morgen kunne det triste billede gøres op: 104 køer og kalve havde mistet livet, og alle tre udlænger var totalt udbrændt.²⁵

Efter branden besluttede Middelfart Kommune hurtigt, at forsikringssummen skulle anvendes til at genopføre avlsgården i den oprindelige form, denne gang med tegltag, og forpagteren fik derfor snart mulighed for at fortsætte sin bedrift i fuldt omfang.²⁶

Under nyt ejerskab

De sodsværtede ruiner blev hurtigt afløst af nye bygninger, der var opført med arkitektonisk bistand af folk fra Steen Eiler Rasmussens tidligere tegnestue. Og i bestyrelserne for Foreningen Norden og aktieselskabet blev bestræbelserne på at få løst de økonomiske knuder fortsat. Her viste det sig heldigt, at man nogle år tidligere havde indvalgt den administrerende direktør for Kreditforeningen Danmark, Erik Haunstrup Clemmensen, i Foreningen Nordens bestyrelse. Han så hurtigt mulighederne på stedet, så da aktieselskabet Hindsgavl den 22. juni 1979 afholdt generalforsamling, blev sløret løftet for en aftale, der var indgået mellem Foreningen Norden og Kreditforeningen Danmark. Aftalen betød, at aktiekapitalen i selskabet skulle udvides med knap 8 mill. kr., således at Kreditforeningen reelt fik den altafgørende indflydelse på den kommende udvikling.

Beløbet skulle ikke mindst gå til yderligere moderniseringer på Hindsgavl. Samtidig var det aftalt, at Foreningen Norden skulle kunne fortsætte sin kursusvirksomhed på rimelige vilkår.

Kreditforeningen ville desuden bruge stedet til interne uddannelsesaktiviteter og til møder og konferencer, ligesom man ville tilbyde medarbejderne ferieophold på Hindsgavl.

Haunstrup Clemmensen lagde ikke skjul på, at Hindsgavls historiske værdier havde været udsatte på grund af Foreningen Nordens anstrengte økonomi, og han slog også hurtigt fast, at vedligeholdelsesniveauet nu ville blive hævet, "så denne værdifulde ejendom på enhver måde sikres for vore efterkommere".²⁷ I første omgang koncentrerede man sig om at fortsætte den renovering, der var delvis gennemført i 1977 – nu fik resten af hovedfløjen samt de to sidefløje nyt tag, og i Kavalerfløjen kom det til en total ombygning, således at alle værelser her fik bad og toilet. Endvidere forbedrede man hovedbygningens garderobe- og toiletforhold ved at udgrave en underetage under en del af hovedbygningen. Et rejsegilde i september 1981 markerede, at arbejdet gik fremad, og ved juletid kunne bestræbelserne for at åbne Hindsgavl for et nyt publikum krones med held, ved at TV bragte udsendelsen *Jul på Hindsgavl*. Det var ikke mindst vigtigt, fordi man regnede med at hente tre fjerdedele af omsætningen i det frie marked.

Kreditforeningen Danmark fik hurtigt efter sig på den enorme ladebygning, som ikke længere var vigtig for landbruget på stedet. I



Erik Haunstrup Clemmensen (1920-2009) var formand for direktionen i Kreditforeningen Danmark, da foreningen i 1979 valgte at engagere sig helhjertet i Hindsgavls videreførelse som kursus- og konferenceejendom. Haunstrup Clemmensen var ved siden af sin erhvervs-karriere også aktiv som konservativ politiker og i en lang række foreninger, blandt andet Foreningen Norden, hvor han i en årrække var medlem af hovedbestyrelsen (Det Kongelige Bibliotek).



Et af de nyindrettede værelser, der stod færdigt i maj 1977. Ved skrivebordet inspektørparrets kvindelige halvdel, fru Erny Nybo (Fyens Stiftstidendes pressefotosamling, Odense Stadsarkiv).



Sådan tog der sig ud i Hindsgavls hovedsal i 1977 efter endt ombygning. I lenestolen den daværende inspektør, Helge Nybo (Fyens Stiftstidendes pressefotosamling, Odense Stadsarkiv).



Et kig ind i den nye konferencesal i Hindsgavls lade ved indvielsen i juni 1984.

På talerstolen Foreningen Nordens direktør, borgmester i Lyngby-Taarbæk, Ole Harkjær (Fyens Stiftstidendes pressefotosamling, Odense Stadsarkiv).

Mange års overvejelser førte i 1990 til opførelse af en ny værelsesfløj og dermed til en udvidelse af kapaciteten.

Her er arbejdet i gang i april 1990 (Fyens Stiftstidendes pressefotosamling, Odense Stadsarkiv).

Modsatte side: Slotsværelse i hovedbygningen (Hindsgavl Slot A/S).



1983 indgik Kreditforeningen Danmark derfor en lejeaftale med Middelfart Kommune om en del af ladebygningen og indrettede konferencfaciliteter til 250 personer i en selvstændig bygning opført inde i lade. Det, der tidligere havde været dækket af Nordens største stråtag, var nu forandret til Danmarks dyreste lade. De nye faciliteter kunne indvies den 12. juni 1984 som en passende markering af 200-året for slotets opførelse.²⁸

Planer om en ny værelsesfløj havde verseret længe, og i slutningen af 1980'erne fik man lov at bygge i den vestlige del af anlægget. Hvor der tidligere havde været foredragssal og skoleherberg, kom der i stedet en funklende ny værelsesfløj med 23 dobbeltværelser og fire grupperum. Samtidig nåede man gennem yderligere renoveringer op på en kapacitet på 146 overnattende gæster – alle på værelser med bad og toilet. Sammen med andre forbedringer betød det en

investering på rundt regnet 26 mill. kr. inden for en toårig periode, og det hele kunne præsenteres for pressen i oktober 1990. På dette tidspunkt var det stadig formanden for Foreningen Norden, tidl. minister Dorte Bennedsen, der var formand for aktieselskabsbestyrelsen.²⁹ Denne konstruktion ophørte i løbet af 1990'erne, hvor Foreningen Norden udtrådte af ejerskabet. Resultatet af de følgende års strukturændringer i bank- og realkreditsektoren blev, at Hindsgavl endte som Fonden Realdanias ejendom. Kort tid efter aftalte Middelfart Kommune og aktieselskabet Hindsgavl, at aktieselskabet kunne købe avlsgårdens bygninger.³⁰ Dermed var det slut med at drive landbrug fra udbygningerne, og da aktieselskabet kort tid efter blev opløst, blev administrationen overdraget til Realdanias ejendomsselskab, nu Realdania Byg A/S, der siden har arbejdet med spændende udvidelsesplaner på stedet.





Mødested for fremtiden

Set i bagklogskabens klare lys var der tale om en lykkelig beslutning, da ritmester Clauson-Kaas og kaptajn Helge Bruhn i 1921 i fællesskab traf afgørelsen om at satse på, at Hindsgavl Slot skulle bruges som mødested for den danske afdeling af Foreningen Norden. Hermed blev stedet reddet til en sag, der havde stor tværpolitisk opbakning, og samtidig af folk, som gennem rigtig mange år gjorde en kæmpemæssig indsats for at holde stedet i bedst mulig forfatning.

Efter 2. verdenskrig kom stedet hurtigt på fode igen, og først da Foreningen Norden kom ind i en nedgangsperiode, samtidig med at konkurrenceforholdene for kursuscentre blev skærpet, og publikumskravene voksede stærkt, viste det sig nødvendigt med et nyt ejerskab. Gennem Kreditforeningen Danmarks reelle overtagelse af stedet i 1979 åbnede der sig nye muligheder for en stadig udvikling på stedet. Disse muligheder er i vidt omfang udnyttet – senest ved den gennemførte totale renovering af avlsgårdskomplekset. 227 år efter opførelsen af hovedbygningen ligger den stadig som en perle i en lidt afsondret verden, men klar til at blive brugt af mange, og med en ejer, som magter den vedligeholdelse, der følger med offentlig adgang til og intensiv brug af en perle af denne karat.





Hindsgavl, gårdfacaden. Opmåling fra 1959 af arkitekt Sven Friborg, Steen Eiler Rasmussens tegnestue, Kbh.



Havefacaden. Opmåling fra 1959 af arkitekt Sven Friborg, Steen Eiler Rasmussens tegnestue, Kbh.

Hindsgavls nuværende hovedbygning er opført i midten af 1780'erne, i den periode, som i den danske arkitekturhistorie kaldes klassicismen. Dette er den danske betegnelse for den arkitektoniske stilretning, som internationalt kaldes "Louis XVI" efter den franske konge, der regerede fra 1774, indtil han blev afsat i 1792 under den franske revolution. Begrebet "Louis XVI" anvendes i øvrigt, også i Danmark, for den tilsvarende stilretning i møbelkunsten.

Klassicismen har sine rødder tilbage i den europæiske renæssance; en på mange måder revolutionær bevægelse, som opstod i begyndelsen af 1400-tallet i de norditalienske bystater som Firenze, Venedig og Genua. Politisk kan renæssancen tilskrives den stadig større økonomiske magt, som disse bystater fik i forhold til det hidtidige magtcentrum, pavestaten, gennem handels- og bankvirksomhed. Kunstnerisk stræbte man i renæssancen efter nye udtryksformer, der satte mennesket mere i centrum end tidligere tiders fokus på religiøs symbolik. I malerkunsten ses dette direkte, i form af perspektivstudier, portrætter og langt mere naturtro gengivelser af både landskaber og mennesker end tidligere. I arkitekturen søgte man en tilbagevenden til, hvad man opfattede som den "rene" arkitektur fra antikkens Rom og Grækenland.

Renæssancen kom med tiden også til Danmark, om end ad en i arkitektonisk forstand kroget omvej, og i stærkt udvandet form. I 1500- og 1600-tallet var en egentlig dansk arkitektstand endnu ikke etableret. De store byggherrer, kongen og adelen, benyttede sig af nederlandske bygmestre, der byggede huse, som de var vant til at bygge dem hjemme. I Nederlandene var renæssancens arkitektur reduceret til en art applikationskunst.

Bygningerne var i deres struktur og grundform endnu middelalderlige, nu fik de blot klisset forskellige dekorative elementer med inspiration fra antikken uden på facaderne. Det kunne være søjler eller pilastre i sandsten, eller vinduesindfatninger, ligeledes i sandsten, der med varierende held forsøgte at efterligne de romerske originaler.

Først med Frederik IV's ankomst til tronen i 1699 begyndte dansk arkitektur at blive inspireret direkte af den europæiske "mainstream". I sin ungdom foretog kongen flere dannelsesrejser til Sydtyskland og Italien, hvilket fik afgørende indflydelse på arkitekturens stilmæssige udvikling i Danmark.

Den tidligere periodes påvirkning fra Holland erstattedes ganske brat af en ny påvirkning fra Tyskland og senere fra Frankrig. Denne tendens forstærkedes af enevældens stadig større

*Prospekt af vestibule,
havesal, have og Fæno,
ca. 1820. Gouache-maleri
af Niels Ringe
(Nationalmuseet).*



satsning på en importeret adelsstand, hovedsageligt fra Tyskland, til at besætte statens vigtigste embeder.

Samtidig fik den importerede arkitektur i langt højere grad et særligt dansk præg, blandt andet fordi en stand af egentlige danske arkitekter begyndte at opstå. De toneangivende arkitekter var nu langt overvejende danske af fødsel og træning – om end de bedste af dem, ligesom kongen selv, blev sendt på studie- eller dannelsesrejser, som oftest på en kongelig bevilling. Denne nye bevægelse gav sig udtryk i den stilart, der kaldes barok. Barokkens arkitektur i Danmark var ganske statelig, præget af symmetriske, rolige facader

*Modsatte side:
Frederiksstaden:
Det kendte kobberstik af
Amalienborg Slotsplads
med Jardins Marmorkirke i
baggrunden, tegnet af
Le Clerc og stukket af
I.M. Preisler i 1766
(Københavns Museum).*

med få, men magtfulde dekorative elementer, fx pilastre “i stor orden”, dvs. i hele facadens højde, og markerede gesimser, vinduesindfatninger og frontoner, dvs. trekantede eller buede frontkviste, der markerede facadens midterakse.

Allerede omkring 1740, dvs. efter godt og vel en generation, skiftede arkitekturen karakter. De pudrede parykkers og overdådige kjolers tid, rokokoens, holdt sit indtog. I bygningernes facader gav det sig udtryk i en ny, næsten teateragtig letthed, som stod i skarp kontrast til barokkens lidt tunge statelighed. Søjlerne blev løftet op på første sal, og de fornemste bygninger blev dekoreret med rocailler (asymmetriske relieffer inspireret af muslingeskaller eller sneglehuse), og ovenpå gesimsen blev placeret overdådige vaser i sandsten.

Efter europæiske forhold var rokokoens facader i Danmark relativt afdæmpede og kunne have en næsten kølig elegance. Interiørerne, som ofte blev udført af udenlandske håndværksmestre, kunne derimod være næsten opulente i deres overdådighed. Lofter blev dækket af stuk, nogle gange forgyldt, snedkerværk som døre og paneler var rigt, til tider næsten organisk udskåret, og vægge blev beklædt med rigt udsmykkede silketapeter. Inventaret og nipset førte disse excesser ud til grænsen af det absurde.

Klassicismen var en modreaktion til al denne sorgløse overdådighed. Stilarten blev importeret





fra Frankrig allerede i midten af 1750'erne, da den franske arkitekt Nicolas-Henri Jardin blev inviteret til Danmark for at fuldføre Frederikskirken (Marmorkirken) i København. Det fik han dog aldrig gjort, men til gengæld stod Jardin for opførelsen af en meget stor del af hovedstadens toneangivende byggeri helt frem til 1771, hvor han rejste tilbage til Frankrig efter at være faldet i unåde i forbindelse med kong Chr. 7's livlæge Struensees fald fra magten. Indirekte rakte hans indflydelse endnu videre gennem hans virke som professor på Kunstakademiet. Nogle af de største navne i dansk arkitekturhistorie, bl.a. C.F. Harsdorff, blev på den måde stærkt påvirket af Jardins klassicisme.

I klassicismen søgte man atter engang tilbage til en gylden fortids "rene" arkitektur, rensat for meningsløs pynt – forlægget var igen antikken og det gamle Rom. Rocailleerne forsvandt til fordel for enkle "à la grecque" borter, der diskret markerede bygningens midterakse, og en præcis proportionering af vinduer og dissers indbyrdes afstand blev kendetegnet for den bedste arkitektur fra tiden.

Der blev bygget flere nye hovedbygninger til herregårde på det tidspunkt. Ikke så langt fra Hindsgavl ligger to af de mest rendyrkede klassicistiske hovedbygninger, Krengerup ved Glamsbjerg og Hagenskov mellem Assens og

Helnæs. De er begge opført ca. ti år tidligere end Hindsgavl; Krengerup er tegnet af Hans Næss og Hagenskov af G.E. Rosenberg, der begge var elever af Jardin.

Hindsgavl tilskrives ofte netop Hans Næss, uden at dette dog har kunnet bevises med sikkerhed. Ved nærmere eftersyn forbyder Hindsgavl sig mod så mange af klassicismens grundprincipper, at Næss' indflydelse på projektet i givet fald må have været ret begrænset. Om dette skyldes en konservativ bygherre, eller at huset snarere er opført af en lokal bygmester, kan der naturligvis kun gisnes om. Under alle omstændigheder forekommer Hindsgavls hovedbygning, med næsten barokke træk, noget tilbageskuende i sin arkitektur i forhold til de to førnævnte eksempler, som må have været eksponenter for den ypperste mode, da de blev bygget. Eksempelvis er siderisalitterne i klassicistiske bygninger normalt kun svagt fremhævede, men på Hindsgavl er de fremhævet så meget, at de er blevet til egentlige korte sidefløje med hvert sit lille valmede tag. Desuden giver refendmurværk i stueetagen dem tyngde. Sådanne små sidefløje ses ofte i barokken, fx på Charlottenborg i København.

Midterrisalitten markeres af fire vel brede doriske pilastre, som bærer en trekantfronton, hvis gesimsled er lidt for klejnt til pilastrene. Mellem



Udsnit af hoveddøren.

Modsatte side: Midterrisalitten markeres af fire brede doriske pilastre, som bærer en trekantfronton. Mellem de yderste pilastre på hver side af hoveddøren er placeret to våbenskjold.



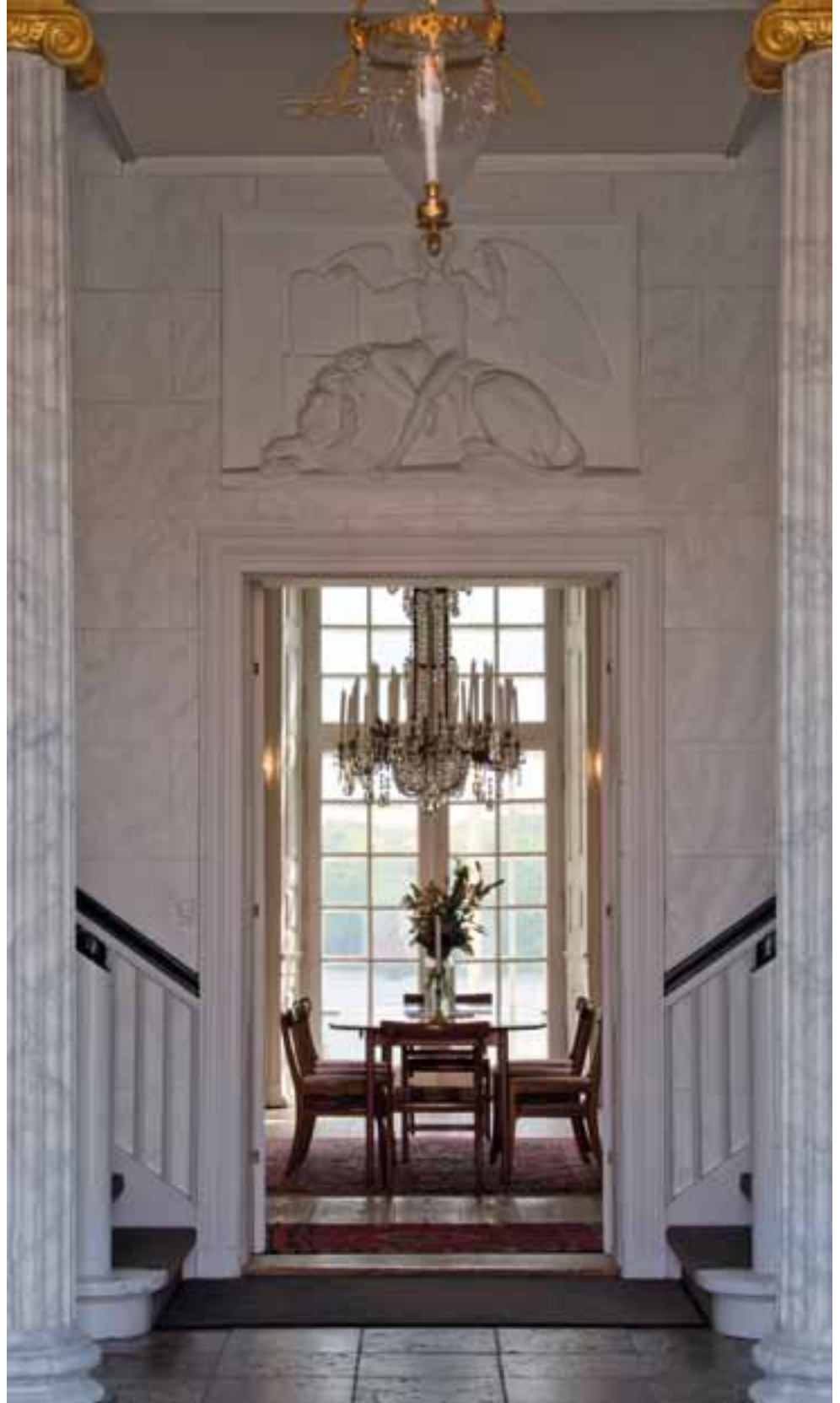
de yderste pilastre på hver side af hoveddøren er placeret to våbenskjolde som, om end rent klassicistiske i udformning med deres romersk inspirerede laurbærkranse, ikke kommer til deres fulde ret pga. de brede pilastre. Førstesalens vinduer er en anelse mindre end stueetagens, men ikke helt små nok til at hierarkiet mellem de to etager er fuldstændig entydigt. Ydermere mangler Hindsgavl helt en kælder, hvilket i forening med det store, tunge tag gør hele bygningen lidt trykket.

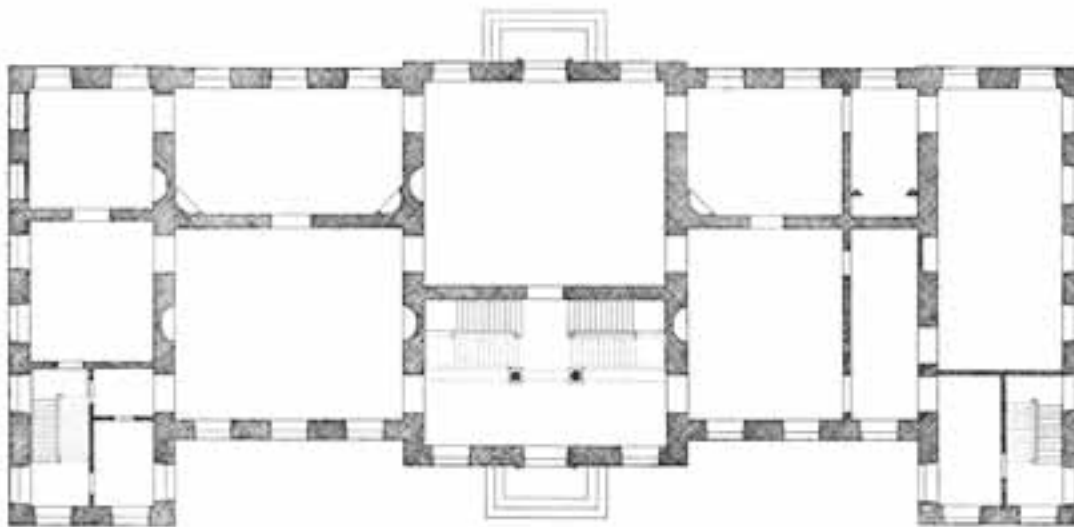
Mest markant er måske, at Hindsgavl i modsætning til de to nævnte eksempler ikke er helt fritliggende. På grund af den manglende kælder har man været nødt til at slutte nogle sidebygninger til hovedbygningen til at huse herregårdens praktiske funktioner som køkken og lagerum. Sidefløjenes placering klemmer derved hovedbygningen lidt.

Til gengæld hører Hindsgavls havefacade til de smukkeste i Danmark. Midterrisalitten er her enklere i sit udtryk. Pilastrene er udeladt, så fokus retter sig mod den enkelt og smukt indrammede havedør. Havefacaden har heller ikke siderisalitter, og sidebygningerne er trukket så langt tilbage, at de ikke forstyrrer billedet. Husets placering på en bank højt over Fænøsund gør ydermere, at den manglende kælderetage ikke fornemmes så tydeligt fra havesiden.

To andre af tidens idealer, symmetri og hierarki, er også opfyldt til punkt og prikke. Hovedbygningen er placeret som endepunkt for en langsgående akse ned gennem anlægget, med den store lade, symbolet på godsets rigdom, som det modstående punkt. Det nuværende, grundmurede ladegårdsanlæg stammer ganske vist fra midten af 1850'erne, da det oprindelige anlæg i bindingsværk nedbrændte, men det oprindelige ladegårdsanlæg har været placeret tilsvarende. På hver side af denne akse er bygningerne placeret strengt symmetrisk. Det er værd at huske på, at den oprindelige adgangsvæg til Hindsgavl ikke lå, hvor den ligger i dag: Man kom gående eller kørende ad en allé, der i dag kun anes svagt i form af en række overlevende, gamle træer tværs over det område, som i dag er blevet til dyrehave. Denne allé udmundede ved det gamle smedehus vest for avlsgården, hvorfra vejen gik videre mod den gennemkørselsport, der endnu findes i svinestaldens nordlige ende, tæt på den store lade. Herfra skulle man nærme sig hovedbygningen langs en af ladegårdsanlæggets to staldlænger, så der var god tid til at lade sig imponere. Dette forhold findes endnu på Krengerup, hvor adgangen netop sker gennem en port tæt på laden, som også her ligger længst væk fra hovedbygningen.







Hindsgavl er nok stort, men også lidt plumpt. Den manglende kælder gør til gengæld, at huset udtrykker en vis statelig hygge, der er med til at byde velkommen.

Også indenfor overholdes klassicismens krav til symmetri. Fra entréen, vestibulen, med sine to fritstående ioniske søjler (en typisk klassicistisk rumindretning), leder en fløj-dør videre i hovedaksen gennem husets fornemste rum, havestuen, og ud til haven med det smukke vue over Fænosund. På hver side af akse udfolder sig næsten perfekt symmetrisk en række stuer og kabinetter. En elegant detalje ved Hindsgavls grundplan er, at der er indført tre gennemgående rækker fløj-døre, en langs hver facade og en ned gennem husets midte: På denne måde står husets tre store stuer, havestuen og de to store stuer mod nord, "marmorsalen" og den nuværende store spisestue, i direkte forbindelse med hinanden. Bortset fra vestibulen er ingen af rummene på den måde blevet til egentlige gennemgangsrum. Hver af de tre rækker døre afsluttes i gavlene med et stort

vindue, der fungerer som "point de vue". Dette medvirker til at forstærke indtrykket af et lyst, venligt og imødekommende Hindsgavl.

Hindsgavl har undgået de store ombygninger, som de fleste gamle huse gennem tiden ellers har været igennem. De største ændringer er sket i forbindelse med en gennemgribende istandsættelse af huset efter 2. verdenskrig, med Steen Eiler Rasmussen som arkitekt. Hovedtrappen blev fornyet, alle gulve udskiftet, og især på første sal blev grundplanen noget ændret.

Vestibulen blev for et par år siden ført tilbage til sit oprindelige udseende med marmorerede vægge og søjler, og første salen er for nylig blevet istandsat med fokus på en rolig farveholdning tilpasset etagens brug til kursusvirksomhed. Nationalmuseet har foretaget farvearkæologiske undersøgelser i stuerne i stueetagen. Disse viser, som vanligt, at rummene er blevet malet om mange gange, hver gang i tidens mode. Den nuværende farveholdning er således ikke oprindelig.

Plan af Hovedbygningens stueetage 1931. Fra vestibulen leder en fløj-dør videre i hovedaksen gennem havestuen og ud til haven med det smukke vue over Fænosund. På hver side af akse udfolder sig næsten perfekt symmetrisk en række stuer og kabinetter. En elegant detalje ved grundplanen er, at der er indført tre gennemgående rækker fløj-døre, en langs hver facade og en ned gennem husets midte: På denne måde står husets tre store stuer, havestuen og de to store stuer mod nord, "marmorsalen" og den nuværende store spisestue, i direkte forbindelse med hinanden. Bortset fra vestibulen er ingen af rummene på den måde blevet til egentlige gennemgangsrum.

Modsatte side:

Fra vestibulen med kig gennem havestuen til haven og Fænosund. Gipsafstøbninger af relieffer af Bertel Thorvaldsen (1770-1844) pryder rummet over dørene. Øverst til højre er det "Dagen", oprindeligt udført i 1815. Relieffen over døren er en gipsafstøbning af Thorvaldsens "Statsstyrelsens genius" fra 1837, planlagt til et ryttermonument i München.







Bevaring og transformation

Af Jakob Aahauge,
kommunikations-
rådgiver og
journalist

Hindsgavl Slot ligger højt i terrænet og vogter over Lillebælt. Men det er ikke kun i landskabet, at slottet er et højdepunkt; også i arkitektur- og kulturhistorien rager det op. Stedet har i næsten hundrede år fungeret som kursussted og vært for et utal af seminarer, politiske møder og private fester.

Går man rundt på Hindsgavl i dag, har man fortsat følelsen af at være i selskab med historien. At fortiden er så nærværende skyldes i høj grad, at slottets hovedbygning ikke er blevet gennemgribende moderniseret gennem årene, hvilket betyder, at vi i dag kan nyde et meget autentisk bygningskompleks.

Hindsgavl Slot, der i dag ejes af Realdania Byg, er altså et stykke dansk kulturhistorie i mere end én forstand. Det nuværende Hindsgavl Slot er dateret til 1784, og hele anlægget er i dag fredet.

Hovedbygningen

Slottet er løbende blevet renoveret, mens det har fungeret som kursusvirksomhed, og sengekapalet er sammen med de øvrige faciliteter blevet udbygget gennem årene. Alligevel har det været nødvendigt med en opgradering af blandt andet køkken- og personalefaciliteterne for at sikre, at kursusvirksomheden også i

fremtiden vil være tidssvarende. Afgørende for denne opgradering har været, at den ikke måtte ødelægge patinaen, ikke måtte tage magten fra historien, der ligger som en hviskende fortælling over Hindsgavl.

Restaurering og nyindretning af hovedbygningen

Det var især køkkenforholdene, der harmonerede dårligt med det stigende antal gæster i restauranten og på hotelværelserne. Køkkenet lå sammen med personalerummene i Fruerfløjen, hvilket betød, at man måtte gå over gårdspladen, når man skulle fra receptionen til hovedbygningen. En af de væsentlige opgaver var altså at sikre en bedre sammenhæng i hele komplekset.

Det blev arkitektfirmaet Vilhelm Lauritzen, der i 2004 fik opgaven som totalrådgiver på projektet. Allerede under de indledende møder opstod idéen om at placere køkkenet i en kælder under fløjen og bruge stueetagen til reception, bar og restaurationslokaler og samtidig sikre gennemgang til hovedbygningen.

Dermed havde man løst problemet, men samtidig givet sig selv en ikke ubetydelig opgave, nemlig at grave en godt seks meter dyb kælder under hele bygningen. En udfordring der

*Modsatte side:
Hindsgavl Slot set fra
hjørnet mellem Svinestalden
og den store Agerumslade,
hvor den tidligere ankomst
vej lå. Efter branden i
1858, hvor en ny avlsgård
måtte opføres, valgte man
at sløjfe sammenbygningen.
Der blev i stedet lagt en
vej mellem hovedbygningen
og avlsgården, så man for
fremtiden lettere kunne
komme frem med f.eks.
slukningsmateriel.*



Det var opgaven at indrette et stort moderne produktionskøkken, uden at det gav sig til kende i de fredede bygninger og de landskabelige omgivelser. En 5,5 m dyb kælder blev derfor gravet ud under Fruerfløjen for at give plads til et nyt storkøkken (Hindsgavl Slot A/S).

ikke blev mindre af, at fløjen er fredet, hvilket som bekendt betyder, at man ikke må ændre ved dens konstruktioner.

Ventilations- og udsugningsanlæg blev placeret i en teknikkælder uden for selve fløjen. Den ses vest for hovedbygningen som en fortsættelse af den slotsbanke, som hovedbygningen oprindeligt blev opført på. For at sikre, at man kunne vandre en tur i haven, uden at moderne installationsstøj ødelagde oplevelsen, blev der gjort en stor indsats for at sikre, at anlæggene blev så støjsvage som muligt.

I dag er der et nyt og moderne restaurationskøkken i kælderen. Udover en passage fra Fruerfløjen til hovedbygningen til brug for stedets gæster blev der også installeret to elevatorer, hvoraf den ene går til hovedbygningens første

sal, så kursusfaciliteterne også her er tilgængelige for gangbesværede. For at få den nødvendige plads til elevatorerne blev et af de fire fag i den spise-stue, der ligger i hovedbygningens sydvestlige hjørne, inddraget. I samarbejde med Kulturarvsstyrelsen lykkedes det at tilpasse rummets stuk og paneler, så man i dag ikke kan se indgrebet. I øvrigt var det fire fag lange rum i sig selv af nyere dato: Tidligere har der her ligget to to-fags kabinetter ligesom Rosa stue og Biblioteket i hovedbygningens østlige ende.

Under ledelse af arkitekt Thomas Hillerup fra Fynshoved blev kursuslokalerne på første sal i hovedbygningen istandsat i 2008. Flere mindre vellykkede rumopdelinger blev revet ned. Desuden holdt man farverne i brunlige og grå nuancer, hvilket giver en rolig baggrund for





kursusvirksomheden og samtidig er i tråd med klassicismens idealer. De mange tekniske installationer blev skjult, så vægge og paneler igen kunne stå så rene som oprindeligt tænkt.

De fine stuer i hovedbygningens stueetage bliver sat i stand trinvis for at undgå for store forandringer på én gang. Senest er havestuen sat i stand: Forgyldninger på de lister, der oprindeligt fastholdt store lærredsfelter på væggene, er genskabt, og paneler er blevet repareret og malet i en for klassicismen karakteristisk lysegrå farve. Også vestibulen blev gennemgribende istandsat i 2006. Den oprindelige marmorering på væggene og de to søjler, der bærer trappens repos på første sal, var på det tidspunkt for længst forsvundet. Loftstukken var også væk, den sås kun som en skygge i det pudsede loft. Alt blev genskabt på baggrund af ældre illustrationer, så vestibulen igen har fået den fornemhed, der tilkommer ankomstrummet til en af landets største og mest helstøbte herregårdshovedbygninger.

Avlsgården

Først i 2005 blev Hindsgavl som bygningsanlæg samlet igen, da Realdania Byg tilbagekøbte avlsgården af Middelfart Kommune, som i mange år havde ejet de omkringliggende jorder



Farvetrappe, der viser lag af farver i slottets stuer gennem tiden. Udført af Nationalmuseet i forbindelse med en bygningshistorisk undersøgelse i 2003. De ældste lag er fjernet i forbindelse med tidligere restaureringsarbejder i 1935. Arkitekter og konservatorer har i stedet med hjælp fra gamle malerier og tegninger samt deres kendskab til de møbler, den indretningsstil og de farver, der var fremherskende for 200 år siden, ført rummene tilbage til et udtryk, der er inspireret af tiden som sådan. Her er det Havestuen.

og altså også de tilhørende driftsbygninger. På det tidspunkt stod der endnu køer i Kostalden, og der gik svin i Svinestalden.

Mens det i hovedbygningen har været muligt at justere anvendelsen af de enkelte rum og derved sikre stedets fremtidige bæredygtighed



og drift gennem relativt små tiltag, der ikke er synlige – som den nye kælder under Fruerfløjen – var det fra begyndelsen indlysende, at en istandsættelse af avlsgårdsanlægget måtte tage afsæt et andet sted. Her er der tale om egentlig transformation. Anlægget skulle selvfølgelig bevares – dels er det fredet, dels er det af afgørende betydning for helhedsindtrykket af Hindsgavl som et helstøbt herregårdsanlæg.

Så anlægget måtte have nye funktioner uden at blive historieløst. Opfattelsen af bygningerne som stalde, lade og forpagterbolig måtte altså ikke antastes på trods af de nye funktioner.

Bygningsbeskrivelse – Avlsgården

Hovedbygningens symmetri og proportioner genfinder man i avlsgården, der er bygget på omtrent samme tid som slottet. I midten af anlægget overfor slottet ligger Agerumsladen flankeret mod vest af Kostalden og mod øst af Svinestalden med forpagterbolig i den sydlige ende siden 1967. I forbindelsesbygningen mellem Kostalden og Agerumsladen har oprindeligt været malkestue, og i Svinestaldens nordlige ende ses en portåbning – den oprindelige adkomstvej til slottet. Oprindeligt var avlsgården bygget sammen med hovedbygningens Vestfløj og Forpagterlænge. Men en brand i 1858 gjorde

det klart, at en fysisk adskillelse af de to anlæg var nødvendig for at undgå brandsmitte. Med nordens største stråtag udgjorde Agerumsladen og de to ligeledes stråtede stalde en markant brandrisiko, og i 1977 brændte anlægget igen. Herefter blev tagene lagt om med tegl. To tredjedele af Agerumsladen blev i 1980'erne indrettet til konferencerum for kursusvirksomheden på Hindsgavl, mens staldene og Forpagterboligen bevarede deres oprindelige funktioner helt frem til Realdania Bygs overtagelse. I dag rummer begge stalde, Forpagterboligen og hele Agerumsladen værelser samt konference-lokaler.

Transformation

Avlsgårdsanlægget er opført i blank mur, og efter storbranden i 1977, som kun efterlod ydermurene nogenlunde intakte, blev alle konstruktioner fornyet. I Kostalden og i den nordlige del af Svinestalden blev dækket udført i betonelementer. I Agerumsladen blev agerumskonstruktionen erstattet af moderne, fritstående gitterspær i hele bygningens spænd. Overalt blev der isat nye porte og vinduer i vidt omfang i de oprindelige murhuller, og Kostalden blev indrettet som ét stort rum med forsænkede grebninger i det støbte betongulv. Der blev igen





etableret svinestald i forbindelsesbygningen mod øst samt i længens nordlige del, mens den sydlige halvdel igen blev indrettet til bolig for forpagteren.

Da Exners Tegnestue begyndte arbejdet med at restaurere og nyindrette avlsgården, var det altså et anlæg, der for hovedpartens vedkommende var bygget op efter branden i 1977. Samtidig var det et anlæg, der skulle bevares i sin form og ydre karakter. Princippet for istandsættelsen har derfor været, at al indvendigt var uoriginalt, mens husets autenticitet lå i det udvendige og originale murværk.

“Udgangspunktet er de enkle forståelige materialer, det rå rum, beton, bjælker og sten. Det er det, vi har arbejdet ud fra, husets enkelhed.”

Karen Exner, Exners Tegnestue.

Målet for restaureringen har ikke været at genskabe det tabte eller at fastholde fortidige anvendelsesmuligheder, men at transformere bygningen til et moderne formål med rod i historien.

Tilgangen til restaureringen bygger på Johannes Exners restaureringsfilosofi, hvis kerne består af fire grundbegreber: Originalitet, autenticitet, fortælleværdi og identitet. Arbejdsmetoden handler blandt andet om at beholde så



Til venstre: I staldene er der anvendt genbrugsmursten, der stadig har malingsrester fra andre bygninger. Stenene er valgt pga. deres stoftlighed og deres evne til at øge fortælle værdien i bygningen. Til højre: Brugen af støbejernsvinduer er med til at understrege og bevare bygningens historiske identitet, karakter og udseende.

meget af det originale materiale som muligt. Samtidig skal de nye lag og materialer, der bliver tilført bygningen, være synlige.

I staldene er der for eksempel anvendt genbrugsmursten, der stadig har malingsrester fra andre bygninger. Det er alt sammen spor, der i sig selv indeholder fortællinger. Frem for at rense malingen af er bygningernes fortælle værdi altså fortættet med endnu et lag. Samtidig har man forsøgt at bevare hele bygningernes identitet, den karakter og det udseende, bygningerne har nu, og som de havde, da restaureringen som et brud på en fortsat fortælling greb ind i bygningernes historie.

Der er ikke gjort forsøg på at tilbageføre bygningerne til et fortidigt punkt eller at fjerne slid. I stedet er historien synlig overalt i byg-

ningerne; vinduesrammernes rustne jerngitre, brudte mursten og sågar bidemærker i portene fra staldens dyr – alt sammen er det med til at give bygningerne identitet.

“Vi har forsøgt ikke at skifte for mange sten ud, selvom der er brud på flere af dem. Du kan sågar se hestenes gnavemærker i portene. Det er et bevidst valg om at bevare sporene og fortælle værdien.”

Finn Larsen, Exners Tegnestue.

Filosofien er, at man tydeligt skal kunne se de forskellige epoker og originale lag, som bygningerne indeholder i hvert hotelværelse. Genbrugsstenene giver mere stoftighed end en ny sten, og samtidig bliver fortælle værdien øget.

Alle værelser er udført med rustikke vægge, muret i genbrugssten. På gulve, hylde og skriveborde er brugt en lys gotlandsk sandsten (Jørgen Jensen).



Stenene kommer fra nedbrudte ejendomme rundt omkring i landet, og murværket bliver dermed i sig selv et tegn, der peger mod andre dele af vores fælles kulturarv.

Rytme

Rytme er en vigtig del af restaureringen, og det kommer til udtryk på flere planer. Den første ligger i de tre store forandringer, bygningen har gennemgået. Der er den originale tilstand, som murværket, jerngitre og andre originale spor repræsenterer; så er der istandsættelsen efter branden sidst i 1970'erne, og endelig er der den aktuelle restaurering. Alle tre har de hver deres identitet, der støder sammen og skaber en unik og fortættet fortælling.

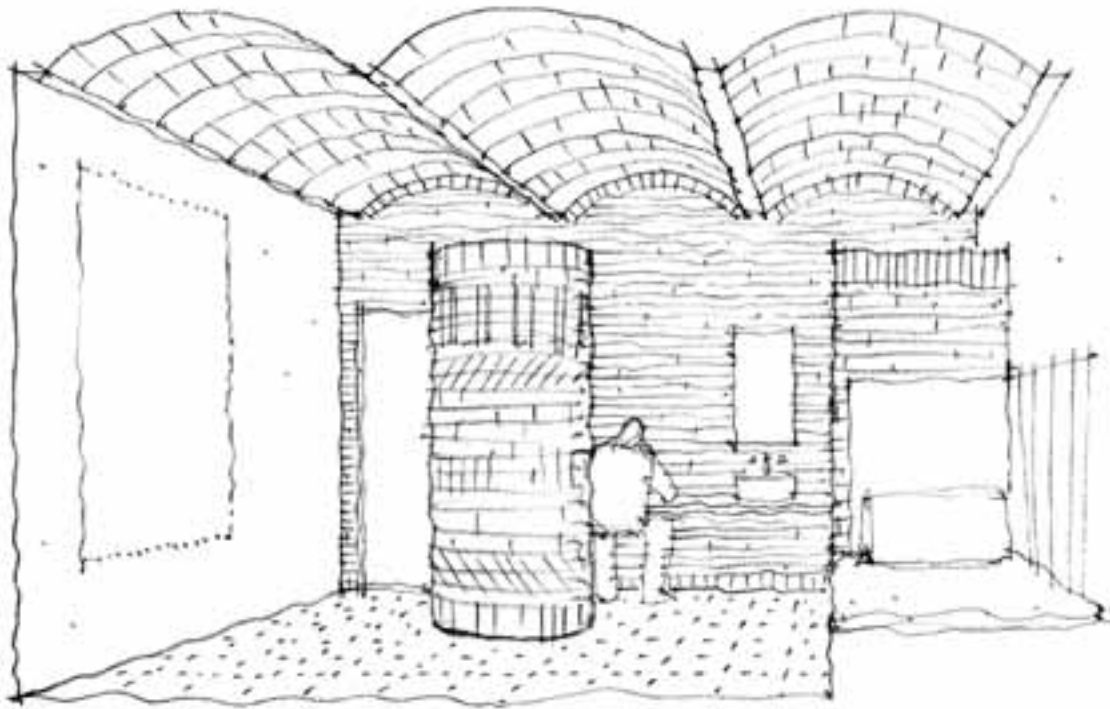
At de originale spor i høj grad er bevaret, betyder også, at de enkelte hotelværelser hver især

adskiller sig fra hinanden. Det er ikke en statisk og steril oplevelse, men en levende bevægelse at gå fra rum til rum, idet de alle er forskellige, og hver især fortæller deres egen historie.

Ko- og Svinestald

Hvor staldene er mere ensartede, dog med de variationer der er fra en bygning til en anden, især præget af, at Svinestalden er halvanden meter smallere end Kostalden, dér er Forpagterboligen holdt i et noget andet formsprog. Det betyder, at de elementer, der griber ind i staldene, er søgt videreført i Forpagterboligen, men fortolket i et mere hjemligt udtryk for netop at fastholde stedets identitet som hjem.

Rent byggeteknisk er alle de udvendige mure fuget om med en speciel kalkmørtel. Nye døre og porte er overalt udført i tombak, en legering



Stregtegning udført af arkitekt maa Karen Exner.

af kobber og zink, der med tiden patinerer i en varm brun-sort nuance, som vil matche facaderne. De eksisterende bræddeporte, kvistlemme og vinduesrammer er sat i stand og malet. De smukke tagfodskviste er nytækkede, og alle tekniske installationer er fornyet. Tagene er blevet forsynet med fast undertag, isoleret og lagt om med røde vingetegl. Indvendigt er der etableret nyt isoleret gulv, og nye skillevægge er muret op.

Værelserne

Værelserne i Ko- og Svinestalden har ikke lukkede badeværelser, men åbne badezoner med en fritstående cirkelformet bruseniche. Det er blandt andet gjort for at udnytte den sparsomme plads bedre. En anden detalje, der kendetegner hotelværelserne i staldene, er, at elementer som vask og arbejdsbord alle er faste og sat op ad væggen.

Igen bidrager det til, at pladsen bliver udnyttet bedre, og samtidig får møblerne luft omkring sig.

Borde, hylder og gulvklinter er udført i gotlandsk sandsten, og det gælder for dem som for alle andre materialer, at de er rene og rustikke. Her er ikke pyntet med tapet eller maling, i stedet træder de rå materialer frem. Udover at det giver rummet et roligt og behageligt indeklima, er det også med til at give gæsten en sanselig oplevelse; man får lyst til at gå på opdagelse. Man kan lugte stenen og mærke køligheden fra Gotland – huset ånder, det er levende.

Sengene er enkle med et let jernskelet, og rummet lyses op af et blødt, varmt skær, der giver en behagelig pendant til de rå og nøgne materialer. Rummet er tilført blødhed ved en stofbeklædt sengegavl og et sengetæppe med et floralt motiv, der er ens på alle værelser, men veksler i farven. Stoffet er kraftig uld, og motivet



Som en del af den omfattende restaurering er Kostaldens tag blevet omgivet med nye røde vingetegle, isoleret og forsynet med fast undertag af brædder og pap (Realdania Byg).

Modsatte side: Et af de fire store konferencerum, der er indrettet på førstesal i den tidligere Kostald. Udfordringen med at skaffe lys nok i staldbygningens tagetage er løst i en kombination af dagslys og kunstigt lys. Det naturlige lys hentes dels fra ovenlysindtaget i tagryggen, dels fra de originale tagfodskviste, som hvert konferencerum er forsynet med. Det naturlige lysindfald suppleres af et væld af små messingpendler, der som skyer svæver højt og glitrende i rummene. Arbejdslys hentes fra en række lamper, der er monteret i de skrå vægge (Jørgen Jensen).

giver det et næsten brokadelignende udtryk. Samtidig er farveholdningen – orange, pink, blå, hvid – en understregning af noget moderne dekadence i de ellers så asketiske rum.

Bygningernes historie kommer til udtryk i elementer som loftet og vinduerne. Loftet i Kostalden er et bølget hvælv af hvidmalet beton og ståldrager. Det er en konstruktion, der ikke alene tilfører rummet luft og lys, men også refererer til landbrugets arkitekturhistorie. Loftet er typisk for kostalde opført i perioden 1890-1910 og blev produceret på maskiner som et af de første modulsystemer. I modsætning til dét er lofterne i værelserne i Svinestalden flade.

Men Kostalden er ikke kun i dialog med arkitekturhistorien; en tættere reference går til Hindsgavl Slots hovedbygning. Et eksempel på det er de skodder, der er for vinduerne. En lignende konstruktion kunne man finde i slottets vinduesnicher, hvor de har været en naturlig del af designet og interiøret. Der er dog ikke tale om en kopi, men om en fortolkning.

En central arbejds metode har været at lade overgangen mellem nyt og gammelt være synligt. Det kommer tydeligt til udtryk ved monteringen af dørene ved de gamle porte i Svinestalden, hvor der bevidst er holdt afstand mellem det nye glas og de originale bygningsdele, så man klart kan se, hvad der er originalt, og hvad

der er nyt. Netop her sker der noget interessant. Bygningen er ikke en ren kopi af noget, der var engang; den er et mødested for forskellige rytmer, et netværk af forbindelser, der tilsammen danner en ny mening og sin egen identitet.

På første sal er der i Svinestalden blevet plads til tre store familieværelser. Her er atmosfæren markant anderledes. Her er mere luksus i form af jacuzzi og lave, legefule møbler, der er både sjove og familievenlige. Al lyset trækkes ind fra et kvistvindue ved gulvet. På trods af, at der kun er det ene vindue i det store rum, opleves det som meget lyst på grund af refleksionen fra de lyse skrå vægge, der samtidig giver rummet en hyggelig stemning. I Kostalden er 1. sal udnyttet til konferencerum. Fire rum er det blevet til i alt. Her har en del af udfordringen været at tilføre tilstrækkeligt dagslys, da fredningen forhindrer, at man eksempelvis kunne etablere ovenlysvinduer.

Kulturarvsstyrelsen har til gengæld accepteret, at der er blevet indsat ovenlysindtag i tagryggen, hvor der tidligere var udluftningsskorstene. De særlige ovenlyshætter er udført i stål med egetræslameller. De fire møderum har en simpel og minimalistisk indretning. Her er en helt anden professionel atmosfære sammenlignet med de intime hotelværelser. Skunkvæggen er udnyttet til at skjule nødvendige tekniske

installationer som rørledninger og varmekilder. Tagspærene er synlige, hvilket giver en rustik karakter og en god kontrast til de hvide skråvægge. Rummene er udstyret med moderne teknik, der giver en konference alle de muligheder, man ønsker sig. På trods af det er Hinds-gavls særlige stemning fortsat tilstede.

Gangene

Ved porthullerne er der to steder i Kostalden og et sted i Svinestalden indrettet store trapperum, hvor der er frit til loftet. Den vertikale volumen i rummet er genskabt, hvilket giver et luftigt modspil til den lange smalle hotelgang. Derudover bidrager de kraftigt som en åben høj tone til bygningens ellers horisontale bevægelse. Samtidig vidner de om, at bygningen også har haft et liv i højden; her er med al sandsynlighed blevet hejst halm og foder op og ned mellem loftet og staldene.

Hele tiden dukker historien op. I gangene er indgangen til hvert værelse markeret med en niche. En moderne fortolkning af en spareniche, et element fra fortidens driftsbygninger – dengang, hvor det var materialer og ikke mandskraft, der kostede, og hvor man sparede på stenene, når det ikke var bærende mur. Også i Forpagterboligen findes dette element.





Forpagterboligen

I Forpagterboligen er elementer fra staldene gentaget og videreført, men formsproget er markant anderledes og fortolket i et mere hjemligt udtryk. De gotlandske fliser er afløst af plankegulv, badeværelset er på mere traditionel vis et særskilt rum, væggene er filtet og malet i en blød farve, og loftet er et listeloft. Vinduer og døre er stadig med til at definere rummene og fremhæve deres forskellighed, men her er det sprossede vinduer og ikke porte og jernrammer. Interiøret er i store træk gentaget, men igen er det materialerne, der markerer forskellen mellem hjem og driftsfunktion. Sengerammerne er i mørkt træ, der tilfører rummene varme og glød; borde og øvrigt møblement er ligeledes i træ. Sengegavl og sengetæppe gentager det florale motiv, men Forpagterboligen har fået sin egen farve – en lys turkisgrøn.

På første sal gentages værelserne fra stueplanet. I tråd med teorien om fortælleverdi blev der for at sikre tilstrækkeligt lys i disse værelser isat traditionelle kviste som på den gamle Privatbolig overfor.

Avlsgårdsanlægget rummer til sammen 47 enkelt-, dobbelt- og familieværelser samt fire konferencerum og en stor konferencesal med en kapacitet på op til 1000 mennesker.

Agerumsladen

I stil med bygningens oprindelige indretning som Agerumslade er hovedindgangen blevet flyttet fra den hidtidige placering midt på sydfacaden til porten i gavlen mod Kostalden. Agerumsladen var oprindeligt indrettet med en kørebane indvendigt langs sydfacaden, hvorfra kornet blev kastet fra vognene ind i 'båse' eller lagre, der gik på tværs af bygningen. Idéen er, at bevægelsen i laden fremover skal foregå på samme sted, som trafikken med korn foregik i gamle dage.

Meningen er, at rummet i laden skal være så visuelt åbent som muligt. Det kan dog skæres over i to af en foldevæg, der gør det muligt at have forskellige aktiviteter på samme tid, uden at de bliver forstyrret af hinanden. Ovenover foldevæggen er der en permanent glasvæg, som man har valgt at lave i to lag for at opnå tilstrækkelig støjdæmpning mellem de to rum. Glasvæggen holdes af et tryk- og trækssystem, der spreder sig som et spindelvæv henover glasset.

Efter istandsættelsen i 1970'erne og nyindretningen af laden i begyndelsen af 1980'erne var laden opdelt i flere niveauer samt flere mindre rum. Ved den aktuelle restaurering har hovedtanken været at genskabe det oprindelige store rum og lade det træde frem med sin

Den gamle Forpagterbolig og Svinestald er bygget sammen som én lang længe. Forskellen mellem staldens rå, enkle udtryk og boligens hyggelige atmosfære er gentaget i nyindretningen; værelserne i den tidligere Forpagterbolig (som her) er mere boligprægede, med trægulve, sprossede vinduer og lyse, malede vægge, mens de værelser, der er indrettet i den del, der tidligere var Svinestald, gentager det æstetiske greb fra Kostalden med genbrugssten, staldvinduer og fritstående brusenicher (Jørgen Jensen).



oprindelige identitet, nemlig en agerumslade. Derfor har man også valgt at bibeholde alle synlige konstruktioner som lægter og tagspær og i det hele taget lade materialerne fremstå rå og nøgne.

Landskabet

Arbejdet med landskabet omkring slottet har fokuseret på at genskabe spor, som er gået tabt. Tidligere har der været både en forvalterhave, en brolagt gårdsplads og en frugthave, som alle bliver rekonstrueret af landskabsarkitekter fra Landplus.

Landskabsarkitekt Michael Finke fortæller, at projektet er en kritisk rekonstruktion, der forholder sig både til historien og nutiden for at genskabe det tabte landskab. En stor udfordring ved projektet har været, at området nu anvendes som conferencehotel. Det har gjort det nødvendigt at tage hensyn til en lang række praktiske funktioner som for eksempel handicapvenlige ganglinjer, parkeringspladser og brand- og flugtveje. Samtidig har det været et mål at genskabe anlæggets oprindelige enkelthed og bevare mange af de gedigne materialer som granit i form af pig- og brosten og trappetrin.

Ved bygningernes nordvestlige hjørne med udsigt til Voldstedet er der udlagt jord i bestræ-

belserne på at genskabe det bløde landskab, der blev formet helt tilbage i istiden. Kilderne til rekonstruktionen er hentet fra gamle tegninger, der også viste, at parkeringspladsen tidligere var en køkkenhave. Dette historiske lag bringes med i den nye parkeringsplan, hvor paradisæbler er plantet i samme mønster som den tidligere køkkenhave.

Ambitionen med landskabsarbejdet har i høj grad været at skabe en romantisk oplevelse for beskueren. En oplevelse af at gå igennem et fortidigt landskab fra en tid, hvor frugthaver, herskaber og slotte spillede en mere virkelig rolle end tilfældet er i dag.

»Vi romantiserer og fortæller en historie om en tid, hvor frugthaver var almindelige og nødvendige. Når der om 20 år kommer en gæst på Hindsgavl Slot, skal han blive ført væk og ind i en tid, der ikke længere eksisterer. Det er den historie, den epoke, vi rekonstruerer.«

Michael Finke, landskabsarkitekt

I dag og i fremtiden er det lindetræerne, nye hækbeplantninger og åbne græsarealer, der vil tegne området, når man nærmer sig Hindsgavl. Gårdspladsen bliver igen en samlende åben flade med arealer af slotsgrus. Tidligere var ankomsten og gårdspladsen rumligt usam-

menhængende, præget af flagstænger, støbejernskæder, pullertbelysning og gangstier på tværs. Forandringerne skal ikke alene skabe en romantisk, men også storslået stemning omkring slottet.

Åbne og lukkede rum

Et vigtigt tema og virkemiddel, når man arbejder med landskabsarkitektur, er spændingen mellem det åbne og det lukkede. Stendiger, buske og træer bliver brugt til at skabe *accenter* og *frekvens*, der giver stedet rytme og landskabsarkitekten mulighed for at føre beskueren gennem haven med fokus på det, han ønsker.

At en have er en levende organisme, skaber naturligvis en lang række udfordringer, men det gør det samtidig muligt at skabe et dynamisk værk, der aldrig står stille, men er i konstant forandring. De fire årstider repræsenterer alle forskellige haver, og er hver især forskellige landskaber med hver deres egenskaber.

På Hindsgavl er parken og haven tegnet og plantet med den vision, at det først om 20 år, når bevoksningen har udviklet sig, står som det er tænkt. Og først om 30-40 år er det fuldendt – først på det tidspunkt er landskabets rum færdigudviklet.

Modsatte side: Plan over de landskabsmæssige tiltag og bearbejdnings (Land-plus). Bag den tidligere Svinestald og Forpagterbolig er der anlagt en plantage og en have, der understreger den tidligere indretning – også i landskabet. Bag Agerumsladen og Kostalden er der udlagt jord i bestræbelserne på at genskabe det bløde landskab, der blev formet helt tilbage i istiden.

Litteratur og noter

Hindsgavl

1. Elna Møller: *Hindsgavl Borgbanke*. Fra Nationalmuseets arbejdsmark 1944.
2. Det foregående bygger fortrinsvis på H.Hansen: "Herregaarden og Stamhuset Hindsgavl", *Aar bog for Historisk Samfund for Odense og Assens Amter*. 1925, Vedel Simonsen: *Borgruinerne (Kongeborgene Gamborg og Hindsgavl i Fyen)*. 1813, Knud Voss og Frantz Wendt: *Herregården Hindsgavl*, 1969 og Gorm Benzon: *Hindsgavl Slot*, 1984.
3. H.Hansen: "Herregaarden og Stamhuset Hindsgavl", *Aar bog for Historisk Samfund for Odense og Assens Amter*. 1925, s. 22.

Hindsgavl Slot og anlæg

4. Kaj Habekost: "Kammerherre Adeler er en legulejus". *Vends*, 1993, s. 18-24.
5. Knud Voss og Frantz Wendt: *Herregården Hindsgavl*, 1969, s. 35.
6. Gorm Benzon: *Hindsgavl Slot*, 1984, s. 47.
7. Gorm Benzon: *Hindsgavl Slot*, 1984, s. 48.
8. E.O.A. Hedegaard: "Frederik den sjette og "De røde fjer"". I-II. 1975, *Meddelelser fra Krigsarkiverne*, bd. 8 og *Memoirer og breve III. Fra hoffet og byen*. Stemninger og tilstande 1793-1822 i breve til Johan Bülow til Sanderumgaard. 1966.
9. Peter Dragsbo: "Hindsgavl have – Romantik og mystik". *Vends* 1992, s. 39.
10. Peter Dragsbo og Harriet Hansen: *Middelfart fra færgeby til broby*. 1996, s. 197 og Peter Storm: "Når det igen bliver sommer". *Vends* 1998, s. 19-

26 og Iben Overgaard Laursen: "Sommerlandets forførende skønhed". *Fynske Minder* 2004, s. 58f.

11. Middelfart Museum sag 281/1995 og ellers er skildringen baseret på avisudklip i Hindsgavls Godsarkiv.

Nordens borg

1. *Kraks Blå Bog* 1950, s. 208. Se også *Soro Amtstidendes* søndags-tillæg 4.10.1942.
2. Helge Bruhn: *Aktieselskabet Hindsgavls historie gennem 10 år*, 1933, s. 2. Jfr. Herman Jensen: *Middelfart – 75 år med folkevalgt borgmester*, 1993, s. 23ff. og *Fyns Social-Demokrat* 5.1.1947.
3. Jfr. Åge Petersen: *Hindsgavl*, 1963, s. 46f.
4. Ellinor Henriques: *Med hue, dusk og møssa (Tidens Kvinder 1922, 4. årg., nr. 31, s. 3-5)*. Jfr. Andreas Winding: *Glæde over Danmark*, 1924, s. 100-104 og notater om Nordens sommerkursus i Foreningen Nordens arkiv, pk. 43.
5. F.eks. artikel fra ukendt blad ("Nordens sommerkursus på Hindsgavl") i Foreningen Nordens arkiv, pk. 47.
6. De første vedtægter, skøde m.m. findes i kopi i Foreningen Nordens arkiv, pk. 44. Jfr. Knud Voss og Frantz Wendt: *Herregården Hindsgavl*, 1969, s. 72.
7. *Berlingske Tidende* 13.2.1924. Om Chr.H. Olesen, se *Dansk Biografisk Leksikon*, bind 10, s. 667f.
8. Helge Bruhn, s. 22 m.fl.
9. Jørgen Banke: *Oplevelser og overvejelser fra et jævnt og muntert, virksomt liv på jord*, bind 2, 1946, s. 49-56.

10. Se bl.a. årsberetninger for A/S Hindsgavl i Foreningen Nordens arkiv, pk. 43.
11. Se f.eks. også *Middelfart Venstreblad* 24.6.1937 og 26.5.1939.
12. Udateret udklip ("Hindsgavl"), formentlig fra ca. 1935 og med tegninger af Axel Nygaard, fra udklipssamling i Historiens Hus, Middelfart. Jfr. Knud Voss og Frantz Wendt, s. 73.
13. Se bl.a. erklæring af 19.4.1941 i Foreningen Nordens arkiv, pk. 45.
14. Se bl.a. *Middelfart Venstreblad* 1.8.1942 og mødereferat i Foreningen Nordens arkiv, pk. 71 samt oversigt i pk. 46. Jfr. Herman Jensen, s. 93f.
15. Se bl.a. materiale herom i Foreningen Nordens arkiv, pk. 45 og 46. Jfr. Jørgen Hæstrup: *Krig og besættelse. Odense 1940-1945 (Odense bys historie, bind 9)*, 1979, s. 303.
16. Se bl.a. referat af møde i A/S Hindsgavls bestyrelse 18.6.1946 i Foreningen Nordens arkiv, pk. 43.
17. Opgørelse m.m. i Foreningen Nordens arkiv, pk. 71.
18. Beretning om Sommer-Hindsgavl 1955 i Foreningen Nordens arkiv, pk. 140.
19. Om opvarmning se redegørelse af Bent Wellejus i Foreningen Nordens arkiv, pk. 85.
20. Om udviklingen i 1960'erne og 1970'erne, se Foreningen Nordens trykte årsberetninger. Jfr. Knud Voss og Frantz Wendt, s. 74, samt oversigt over A/S Hindsgavls regnskaber 1923-68, udarbejdet af Knud Houmann Larsen, Odense Stadsarkiv, på grundlag af regnskaber i Aktieselskabsregistrets arkiv. Jfr. i øvrigt også Hindsgavls gæstebøger fra samme periode (på Hindsgavl).
21. Se Helle Kolding: *Viljestærk og hjerteglad. Kaptajn I.P. Jespersens 100 sundhedsstævner*, 1996. Jfr. også Hanne Brandt: *Fra kejser Wilhelm til Anker Jørgensen (Samvirke 1974, nr. 16, s. 8-9)*.
22. *Melfar-Posten* 13.11.1974.
23. *Middelfart Venstreblad* 31.1.1975. *Fredericia Dagblad* 1.4.1975. Udateret udklip fra avis sommeren 1977 ("Hindsgavl som kulturcentrum") fra udklipssamlingen i Historiens Hus, Middelfart.
24. *Fredericia Ugeavis* 15.3.1977 og *Middelfart Venstreblad* 3. og 16.5.1977. Jfr. Herman Jensen, s. 94f. Generelt om driften i de seneste årtier, se udklip m.m. i to brevordnere på Hindsgavls kontor (1976-1984 + Historik).
25. B.C. Andersen: *Nordens største stråtekte gård nedbrændt (Brandværn 1977, årg. 3, nr. 9, s. 32)*. Jfr. *Fyens Stiftstidende* 24.6.1977 og 23.6.2002.
26. *Middelfart Venstreblad* 14.12.1984. Jfr. Herman Jensen, s. 96.
27. *Middelfart Venstreblad* 31.1. og 18.3.1980. Jfr. i øvrigt Ole Harkjærs forord til Gorm Benzons bog.
28. *Middelfart Venstreblad* 4.9. og 22.10.1981, 18.7.1983, 2.2., 10.2. og 13.6.1984. Se også Herman Jensens kronik i *Fyens Stiftstidende* 27.3.1982.
29. *Flensborg Avis* 19.10.1990.
30. *Fyens Stiftstidende* 13.5. og 20.12.2002.

Ejerrække

Det ældste Hindsgavl

- 1200-tallet Kronen
- 1298 Den slesvigske prins Erik
- 1306 Kongemagten
- 1317 Hindsgavl pantsat til de holstenske grever
- 1360 Hindsgavl er kongeligt len
- 1664 Jens Lassen
- 1681 Kronen
- 1695 Hans D. Freintz
- 1696 Kai v. Ahlefeldt
- 1701 Frantz Joachim von Dewitz (1666-1719)
- 1719 Joachim Diderich von Dewitz
- 1723 Frantz Joachim von Dewitz
- 1745 Niels Andersen Basse (1695-1773)

Det nuværende Hindsgavl

- 1773 Chr. Holger Adeler (1743-1801)
- 1808 Niels Basse Fønss (1793-1858)
- 1858 Niels Basse Fønss (1827-1907)
- 1907 Frederik Basse Fønss (1862-1922)
- 1921 Avlsgården og jordene købt af Middelfart Kommune (en del udstykket)
- 1923 Foreningen Norden – hovedbygning og park
- 1970 Kreditforeningen Danmark
- 1993 Realkredit Danmark
- 1996 Hindsgavl A/S
- 2003 Realdania Byg



Bygninger er en del af vores kulturarv. Et håndgribeligt levn, som vores forfædre har givet videre, og som vi er forpligtet til at værne om.

Realdania Byg A/S er et ejendomsselskab for udvikling og bevaring. Selskabets formål er at opbygge og formidle en samling af gode eksempler på byggestil og arkitektur fra forskellige tidsperioder og egne i Danmark samt at investere i udviklingen af eksperimenterende nybyggeri. Realdania Byg er et helejet Realdaniaselskab.

Se mere på www.realdaniabyg.dk

ISBN: 978-87-92230-34-8



9 788792 230348